

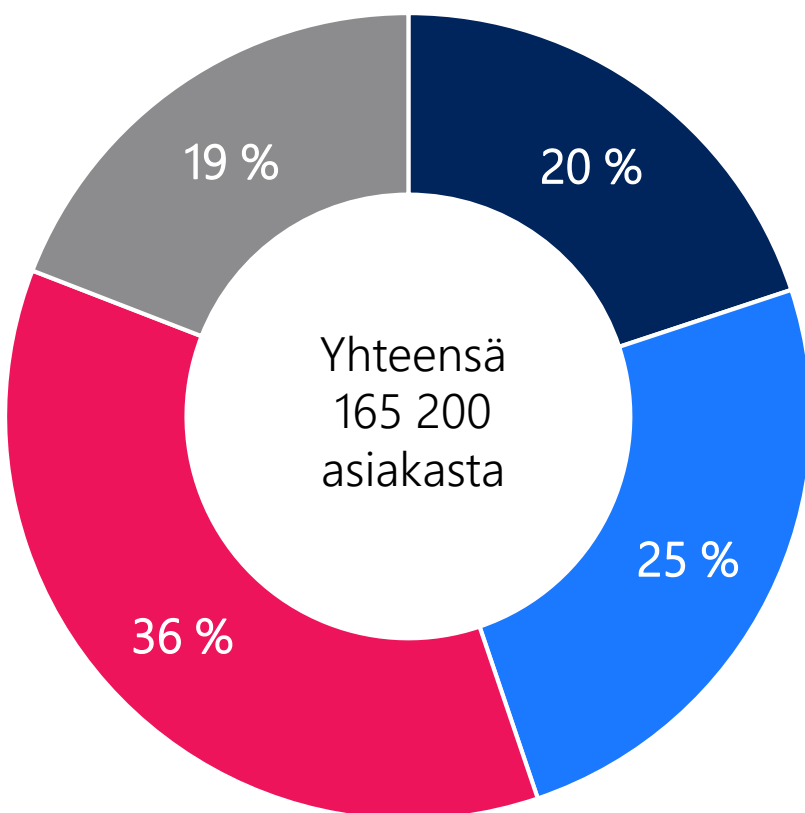
**Kela|Fpa<sup>®</sup>**

# Kelan kuntoutus

Hallitusneuvotteluiden jaosto 2.1 Sosiaali- ja terveystieteiden  
17.5.2023



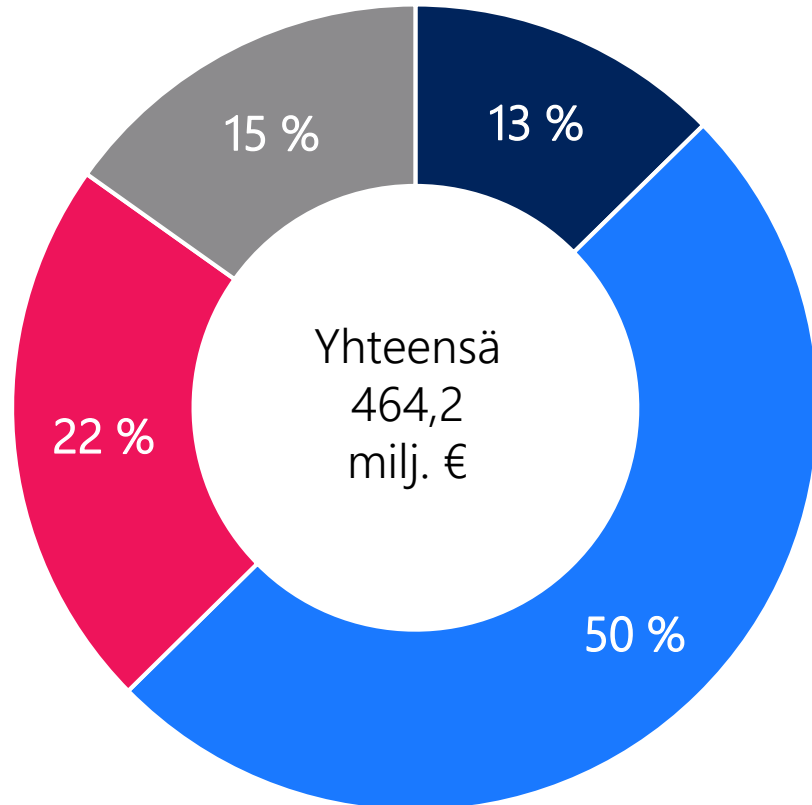
# Kuntoutuksen asiakkaat kuntoutusmuodoittain 2022



- Ammatillinen kuntoutus  
34 500 asiakasta
- Vaativa lääkinällinen kuntoutus  
43 100 asiakasta
- Kuntoutuspsykoterapia  
62 500 asiakasta
- Harkinnanvarainen kuntoutus  
33 100 asiakasta

Sama asiakas voi saada useampia kuntoutustoimenpiteitä.  
Yhteismäärään asiakas on laskettu vain kerran.

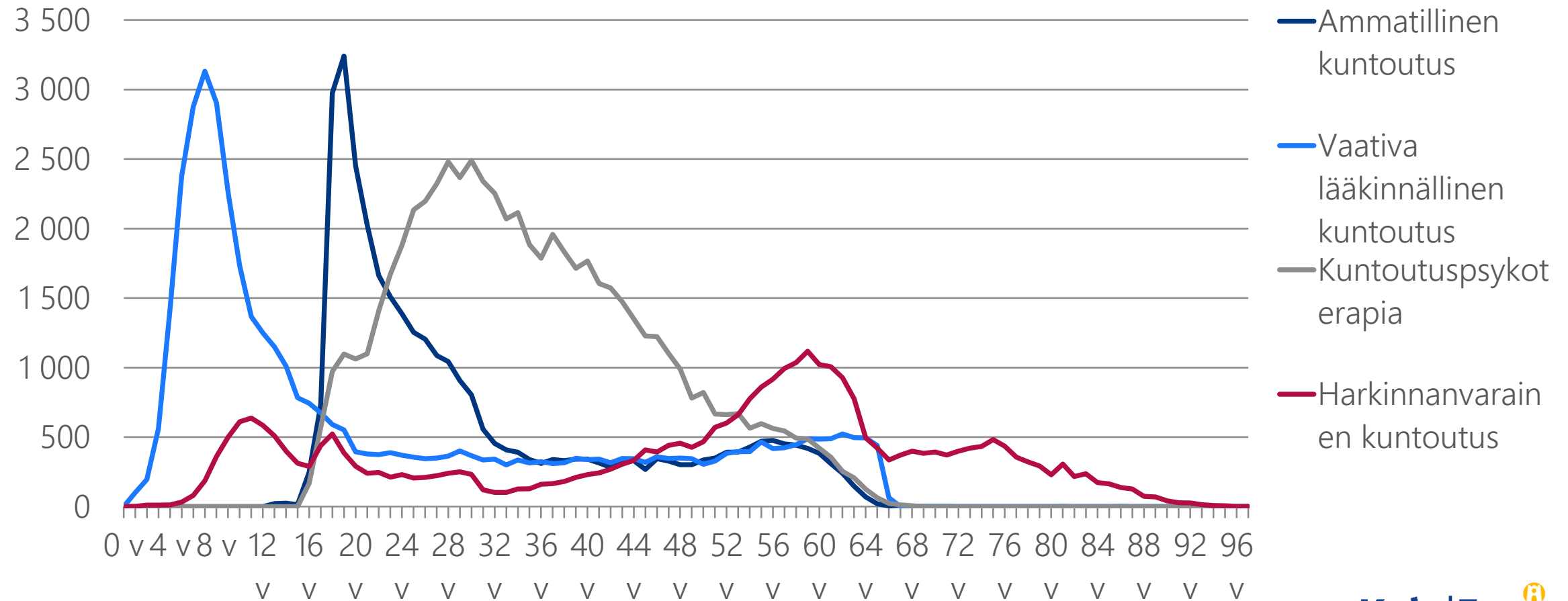
# Kuntoutuspalvelukustannukset (milj. € ) kuntoutusmuodoittain 2022



- Ammatillinen kuntoutus  
58,7 milj. €
- Vaativa lääkinällinen kuntoutus  
232,1 milj. €
- Kuntoutuspsykoterapia  
103,2 milj. €
- Harkinnanvarainen kuntoutus  
70,4 milj. €

# Kuntoutuksen tarve on erilaista eri ikäryhmissä

## Kuntoutuspalvelujen asiakkaat ikäryhmittäin 2022



# Nuoren ammatillinen kuntoutus 7a§

- Hakeutumiseen ei tarvita lääkärinlausuntoa. Nuori tai nuoren kanssa työskentelevä ammattilainen voi ottaa yhteyttä Kelaan.
  - Nuori haastatellaan ja hakemus otetaan suullisesti vastaan. Kela auttaa nuorta valitsemaan sopivan kuntoutusmuodon.
  - Ohjaututaan esim. perusterveydenhuollon, Ohjaamoiden, Etsivän nuorisotyön, sosiaalityön, Työllistymistä edistävän monialaisen yhteispalvelun (TYP) tai TE-toimiston kautta.
- Tavoitteena on auttaa nuorta suunnittelemaan omaa tulevaisuuttaan ja löytämään suuntaa opiskelu- ja työelämään.
  - Kuntoutus suunnitellaan aina yksilöllisesti ja sen tavoitteet määritellään yhdessä nuoren kanssa.
- Kuntoutukseen voi hakea 16 – 29-vuotiaat, jotka tarvitsevat tukea jokapäiväisen elämän erilaisiin haasteisiin.
- Kuntoutusmuoto voi sopia nuorelle, joka esimerkiksi
  - ei ole vielä löytänyt sopivaa opiskelualaa tai työpaikkaa tai
  - on keskeyttänyt tai on vaarassa keskeyttää opintonsa tai
  - on keskeyttänyt siviili –tai asepalveluksensa ja tarvitsee apua tulevaisuuden suunnitteluun.

# Kuntoutusraha nuoren ammatillisen kuntoutuksen ajalta

- Kuntoutusrahaa maksetaan siitä alkaen, kun Kela antaa päätöksen kuntoutuspalvelusta ja etuutta maksetaan palvelun päättymiseen saakka
  - Esimerkiksi Nuotti-valmennuksen ajalta kuntoutusrahaa maksetaan noin 5 kk ajan
- Kuntoutusraha on vähintään 36,91 e/pvä v. 2023 (ammatillisen kuntoutuksen ajalta maksettava vähimmäismäärä)
  - Maksetaan jokaiselta arkipäiviltä (ma-la)
- Nuori voi työskennellä sivutoimisesti ja saada kuntoutusrahaa
- Nuori voi opiskella ja saada **sekä** opintoetuuksia **että** kuntoutusrahaa

# Nuotti-valmennus ja kuntoutusraha kaipaavat tarkennusta

- Nuotti-valmennus on suosittu palvelu, jolla on pystytty auttamaan nuoria kiinnittymään opintoihin tai työelämään
- Nuoren ammatillisen kuntoutuksen 7a§:n alkuperäinen kohderyhmä on NEET-nuoret, joilla on vaikeuksia kiinnittyä opintoihin tai työelämään
- Tällä hetkellä noin 25 % Nuotti-valmennukseen ohjautuvista nuorista on opiskelijoita.
- Oppivelvollisuusikä on noussut 16 vuodesta 18
  - Kelan kuntoutuslakia on tarpeen täsmentää sekä 7a§:n kohderyhmän että kuntoutusrahan myöntämisen edellytyksen osalta.
    - Kuntoutuksen kohderyhmän täsmentäminen kuntoutuksen tarpeessa oleville tulisi arvioida.
    - Kuntoutusrahan maksamista ja sen tasoa olisi arvioitava uudelleen, jotta osa opintotuella olevista kuntoutuksessa olevien nuorten tilanne ei ylikompensoidu.



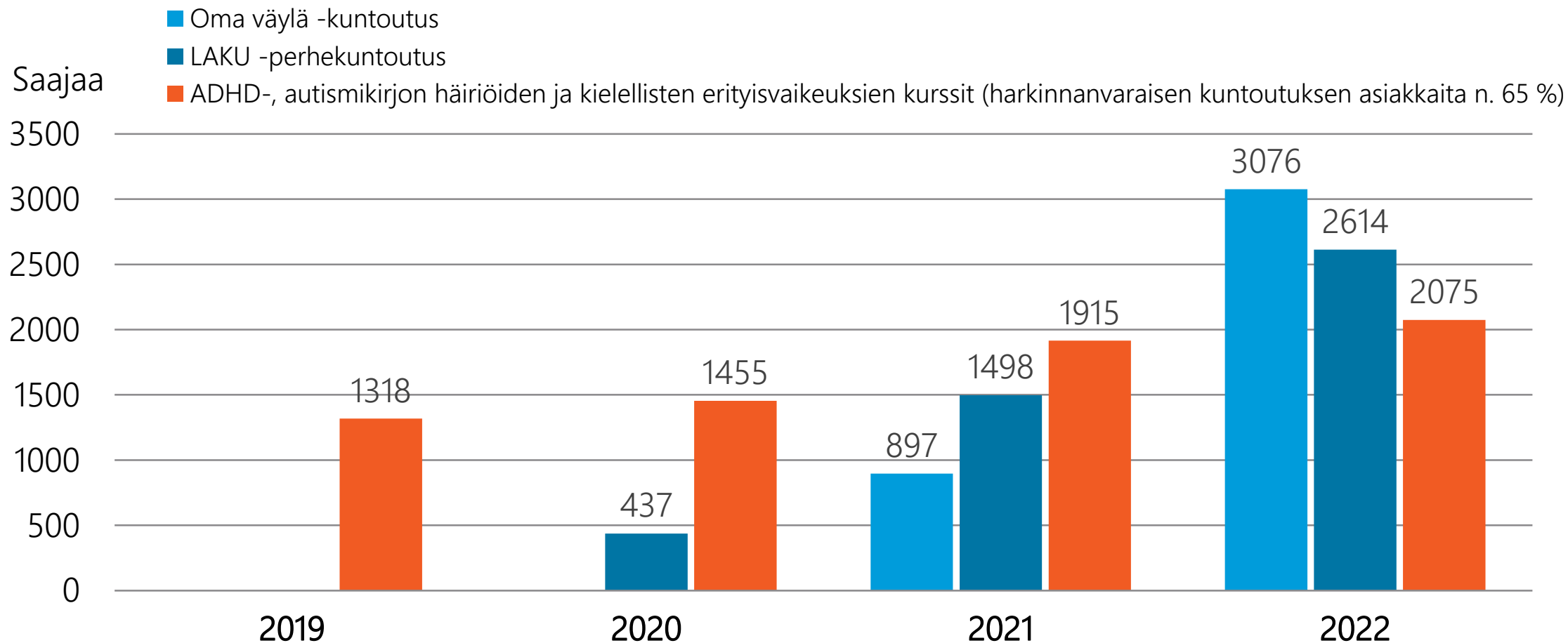
# Lasten ja nuorten neuropsykiatristen kuntoutuspalvelujen tarve kasvaa

- Lasten ja nuorten neuropsykiatristen häiriöiden kuntoutuspalvelujen saajia oli vuonna 2021 yhteensä 4 310 ja vuonna 2022 yhteensä 7 765. Määrä näyttää edelleen kasvavan.
- Harkinnanvaraisen kuntoutuksen rahoitus ei riitä kattamaan kyseisten palvelujen järjestämisestä aiheutuvia kuluja asiakasmäärän nopean kasvun vuoksi, mistä syystä Kela on joutunut ottamaan käyttöön asiakaskiintiöt LAKU-perhekuntoutuksessa ja Oma väylä kuntoutuksessa.
- Arviolta ainakin yli 500 neuropsykiatrisista häiriöistä kärsivää lasta ja nuorta saa hylkäävän kuntoutuspäätöksen vuonna 2023.
- Lisäksi vuoden 2023 ADHD:ta ja autismin kirjohäiriöitä sairastavien lasten perhekurssit ovat jo lähes täynnä.
- Kohderyhmän palveluihin tarvitaan lisärahoitusta sekä Kelan että SOTE-alueiden palveluihin.



# Kelan lasten ja nuorten neuropsykiatristen kuntoutuspalvelujen saajamäärän kehitys v. 2019-2022

Saajamäärä kuvaa, kuinka moni asiakas on saanut kuntoutusta vuoden aikana (eri asia kuin uusien asiakkaiden määrä)



# Arvio harkinnanvaraisten neuropsykiatristen kuntoutuspalvelujen lisärahoituksen tarpeesta

	2023	2024	2025	2026	2027
<b>Oma väylä –kuntoutus</b>					
Uusia asiakkaita	2 500	2 500	2 500	2 500	2 500
Kustannukset yht.	13,3 milj.	14,2 milj.	13,3 milj.	14,6 milj.	14,6 milj.
Lisärahoituksen tarve	3,7 milj.	4,7 milj.	4,7 milj.	5,0 milj.	5,0 milj.
<b>LAKU-perhekuntoutus</b>					
Uusia asiakkaita	1 680	1 300	1 900	1 900	1 900
Kustannukset yht.	14,9 milj.	12,3 milj.	11,6 milj.	14,4 milj.	14,0 milj.
Lisärahoituksen tarve	4,8 milj.	1,9 milj.	1,1 milj.	2,4 milj.	2,4 milj.
<b>ADHD- ja autismikirjon häiriöiden kurssit</b>					
Uusia asiakkaita	-	800	1 050	1 300	1 300
Kustannukset yht.	-	5,1 milj.	7,2 milj.	7,7 milj.	7,7 milj.
Lisärahoituksen tarve	-	2,3 milj.	2,4 milj.	2,6 milj.	2,6 milj.
<b>LISÄRAHOITUKSEN TARVE YHTEENSÄ</b>	<b>8,5 milj.</b>	<b>8,9 milj.</b>	<b>8,2 milj.</b>	<b>10,0 milj.</b>	<b>10,0 milj.</b>

# Opiskelijavalmennuksella tukea opintoihin

- Nuori voi saada Kelasta tukea koulutukseen, joka mahdollistaa osallistumisen työelämään huolimatta sairaudesta tai vammasta.
- Koulutukseen myönnetyn ammatillisen kuntoutuspäätöksen perusteella maksetaan kuntoutusrahaa ja korvataan varsinaisia opiskelukustannuksia ja koti- ja koulupaikkakunnan välisiä matkakustannuksia
- Erityisen tuen tarpeessa oleva 16–19-vuotias nuori voi olla oikeutettu koulutuksen ajalta nuoren kuntoutusrahaa
  - Edellyttää hyvinvointialueella laaditun henkilökohtaisen opiskelu- ja kuntoutumissuunnitelman
- Osa koulutuspäätöksen saaneista nuorista on vaarassa keskeyttää opinnot tai he eivät saa suoritettua opintoja loppuun
- Pelkkä rahallinen tuki ei riittävästi tue osatyökykyisiä nuoria selviytymään opinnoissaan
- Kela on kehittänyt kevyen opintojen jatkamista ja loppuun suorittamista tukevan ammatillisen kuntoutuspalvelun, Opiskelijavalmennuksen. Kehittämishankkeen tulokset olivat hyviä.
  - Kelan kuntoutuslaki mahdollistaa opiskelijavalmennuksen toteuttamisen. Opiskelijavalmennuksen rahoitus on tarpeen turvata. Opiskeluvalmennuksen kustannusten arvioidaan olevan palvelun vakiinnuttua **6-7 miljoonaa euroa vuosittain**.
    - Kustannusarvio perustuu oletukseen, että 60 % Kelan ammatillisen kuntoutuksen koulutuspäätöksen turvin opiskelevista saisi opiskelijavalmennusta yhden kerran opiskelun aikana.
  - Lähtökohtaisesti palvelu on tarkoitettu niille, joille on myönnetty opiskelu ammatillisena kuntoutuksena

# Rekisteröitymismenettely – Miksi

- Rekisteröityminen onnistuu palveluntuottajalle sopivana ajankohtana (jatkuva rekisteröityminen)
  - Palveluntuottajalla joustava mahdollisuus päästä mukaan
- Sopimuskausi voimassa toistaiseksi
  - Pitkät asiakassuhteet mahdollisia
  - Palveluntuottajille pitkäkestoisia sopimuksia – mahdollisuus pitkäjänteiseen toiminnan kehittämiseen
- Asiakkaan valinnanvapaus
  - Palveluntuottajahaussa enemmän tietoa palveluntuottajasta
  - Haku ohjaa asiakkaan hänelle sopiviin palveluihin ja palveluntuottajalle
- Asiakas antaa palautetta palveluntuottajasta, joka näytetään palveluntuottajahaussa
  - Asiakkaan vaikutusvalta lisääntyy

# Rekisteröitymismenettely - Miten

- Tehdään kuntoutuslakiin tarvittavat muutokset.
- Uusi rekisteröitymisjärjestelmä on otettu käyttöön rekisteröitymismenettelyn kokeilussa
  - Järjestelmän käyttökokemukset ovat olleet hyviä
  - Järjestelmä otetaan käyttöön rekisteröitymismenettelyyn soveltuvissa palveluissa
- Palvelujen laatuvaatimukset säilyvät vähintään samalla tasolla kuin kilpailutusmenettelyllä hankituissa palveluissa
  - Palvelukuvaus määrittelee palvelun toteutusta
  - Palveluntuottaja sitoutuu laatuvaatimukseen (rekisteröitymisehtoihin)
- Laadun seuranta kehitetään siten, että Kela saa palautetta palvelusta nykyistä laajemmin ja nopeammin

# Rekisteröitymismenettelyn vaikutuksia

- Vaikutukset asiakkaille ja palveluntuottajille ovat myönteisiä.
- Tavoitteena on mahdollisimman kustannusneutraali palveluiden järjestämismalli
  - Kuntoutuksen hinnat pyritään määrittelemään kustannusneutraalisti
  - Asiakasmäärät saattavat kasvaa, jos palveluntuottajien määrä lisääntyy. Tämä voi nostaa hieman kuntoutus- ja etuuskäsittelykustannuksia.
- Kelan hallinnolliset kustannukset vähenevät pitkällä aikavälillä
  - Uuden järjestelmän ja robotiikan avulla nykyistä manuaalista työtä pystytään tekemään ohjelmallisesti
  - Palvelumuotoiluun, kilpailutukseen, hintojenmäärittelyyn ja sopimushallintaan liittyvät työt vähenevät, kun palveluja ei kilpailuteta neljän vuoden välein

# Mikä muuttuisi, jos kuntoutuspsykoterapia ja vaativa lääkinnällinen kuntoutus siirtyisivät hyvinvointialueille

- Asiakkaan näkökulmasta
  - Erilaiset palvelut
  - Erilainen palvelujen laatu
  - Palvelujen saatavuus
  - Yhdenvertaisuuden vaarantuminen
  - Subjekttiivinen oikeus
  - Vaihtelevat resurssit
  - Muutoksenhakuoikeus
  - Omavastuuosuus/asiakasmaksu
  - Hoito vs. kuntoutus
- Palveluntuottajan näkökulmasta
  - Erilainen palveluvalikoima ja palvelujen laatu
  - Yritystoiminnan ennustettavuus
  - Palveluntuottajien toimintatavat erilaistuvat
  - Palvelujen tarve supistuu
  - Eri alueilla erilainen asema