

Kela®

Kelan tietotilinpäätös

Vuosi 2023

Sisältö

Johdanto	3
Tietotilinpäätös avaa Kelan tietotoimintaa	3
Tietovarannot	4
Kelan keskeiset tietovarannot	4
Kelan tietopalvelut	5
Kelan tarjoamat tietopalvelut	5
Kanta-palvelut – Suomen sote-digitalisaation kulmakivi.....	6
Kanta-palveluiden lukuja 2023	7
Kelan työhyvinvoinnin johtaminen perustuu tietoon	8
Sosiaalihuollon tiedot yhä paremmin Kantaan	9
Kansallinen terveyst indeksi	10
Kela arvioi uusien lääkkeiden hyötyjä ja kustannuksia	11
Kelan tilastot kuvioina -sarja uudistettiin	12
Tutkimustietoa etuus- ja palvelujärjestelmän kehittämisen tueksi	13
Diabetesrekisteri laaturekisteritoiminnan airuena	14
Kelan vaikutustenarvioinnin prosessi uudistettiin.....	15
Tietosuoja ja tietoturva	16
Kelassa tiedot ovat turvassa	16
Tunnuslukuja	17
Tunnuslukuja – Kelan keskeiset tietovarannot	17
Tunnuslukuja – Kelan palveluverkon asiointivolyymit	18
Tunnuslukuja – Tiedonvälitys	20

**Uusi tilastotietopalvelu
tarjoaa tietoa väestön
sairastavuudesta ja
työkyvyttömyydestä.**

Lue lisää sivulta 10

Tietotilinpäätös avaa Kelan tietotoimintaa

Tieto on suomalaisen yhteiskunnan arvokas yhteinen pääoma, jota tulee hoitaa ja käsitellä huolellisesti. Me Kelassa haluamme, että tiedoistamme on mahdollisimman suuri hyöty koko yhteiskunnalle.

Kelan koko toiminta perustuu tietoon. Tiedon avulla teemme etuspäätöksiä, opastamme ja neuvomme sosiaaliturva-asioissa sekä huolehdimme palvelujemme toimivuudesta ja kehitämme niitä.

Tieto mahdollistaa asiakkaan palvelun tarpeen mukaan ja oikea-aikaisesti. Lisäksi tarjoamme tietoa yhteiskunnallisen päätöksenteon ja muiden viranomaisten tarjoamien palveluiden järjestämisen tueksi. Lain-säädännön tulisi mahdollistaa Kelalle nykyistä paremmat edellytykset tarjota ja jalostaa tietoa esimerkiksi hyvinvointialueiden ja työllisyysviranomaisten käyttöön. Tämä edellyttää uudistuksia myös toisiolakiin.

Tietovarantomme ovat kansallisesti ja kansainvälisestikin ainutlaatuisia. Huolehdimme ammattimaisesti niiden tiedonhallinnasta sekä tietosuojasta ja -turvasta.

Haluamme jatkuvasti parantaa tuottamamme ja jalostamamme tiedon merkitystä ja vaikuttavuutta

suomalaisessa yhteiskunnassa sekä kertoa, mitä tiedoilla saadaan aikaan. Siksi julkaisemme Kelan vuosittaisen tietotilinpäätöksen nyt jo kolmatta kertaa.

Tänä vuonna kuvaamme toimintaamme erityisesti käytännön esimerkkien kautta. Kerromme muun muassa Kelan tutkimuksen tekemistä selvityksistä ja hankkeista, tilastoinnin pitkistä aikasarjoista, laaturakisteritoiminnasta, tuottamiemme Kanta-palvelujen kehittymisestä sekä tavoista, joilla hallitsemme tietoa toiminnassamme ja johdamme tiedolla.

Julkaisusta löytyvät myös aiemmilta vuosilta tutut tunnusluvut. Ne piirtävät kuvaa Kelan tietotoiminnan monipuolisuudesta, merkityksestä ja volyymeista.

Toivomme, että olemme onnistuneet avaamaan tietotoimintaamme kiinnostavalla ja hyödyllisellä tavalla. Tervetuloa mukaamme tiedon pariin!



Kari-Pekka Mäki-Lohiluoma
Kelan johtaja

Tieto on yhteistä pääomaa.

Kelan keskeiset tietovarannot

Kelassa on laajoja tietovarantoja, joissa hallitaan sekä sosiaaliturvan toimeenpanoon ja Kelan toimintaan liittyviä tietoja että sosiaali- ja terveydenhuollon kansallisia tietoja.

Kelan tietovarannot koostuvat seuraavista tietosisällöistä:

- **Sosiaaliturvan tiedot** sisältävät tiedot Kelan toimeenpanemista sosiaaliturvan etuuksista, esim. kansaeläkkeet, asumisen tuet, opintotuki, perustoimeentulotuki, vammaistuki, kuntoutus ja perhe-etuudet. Tietoja hyödynnetään etuustyön lisäksi tilastoinnissa, tutkimuksessa, raportoinnissa sekä tiedolla johtamisen kautta oman toimintamme kehittämisessä.
- **Kanta-palvelut** sisältävät kansalliset sosiaali- ja terveydenhuollon tiedot, mm. potilastiedon arkiston, sosiaalihuollon asiakastiedon arkiston ja reseptikeskuksen. Kanta-tietoja ei viedä Kelan tietovarastoon.
- **Asiakaspalvelun tiedot** sisältävät sosiaaliturvan etuuksien käsittelyssä kirjattuja palvelutietoja ja etuustyöhön liittyviä tietoja. Lisäksi tietovaranto sisältää myös ajanvaraustiedot.
- **Talous- ja henkilöstöasioiden tiedot** sisältävät talous- ja henkilöstöasioiden suunnitteluun, ohjeistukseen, johtamiseen ja seurantaan liittyvät tiedot.

- **Raportoinnin ja tilastoinnin tiedot** sisältävät Kelan toimeenpanemien sosiaaliturvaetuuksien tiedot, asiakaspalvelun tiedot sekä talous- ja henkilöstötiedot. Tämä tietovaranto koostuu operatiivisista järjestelmistä kootuista tiedoista, ja tietovarantoa hyödynnetään raportoinnissa, tilastoinnissa, tiedolla johtamisessa ja tutkimuksessa.

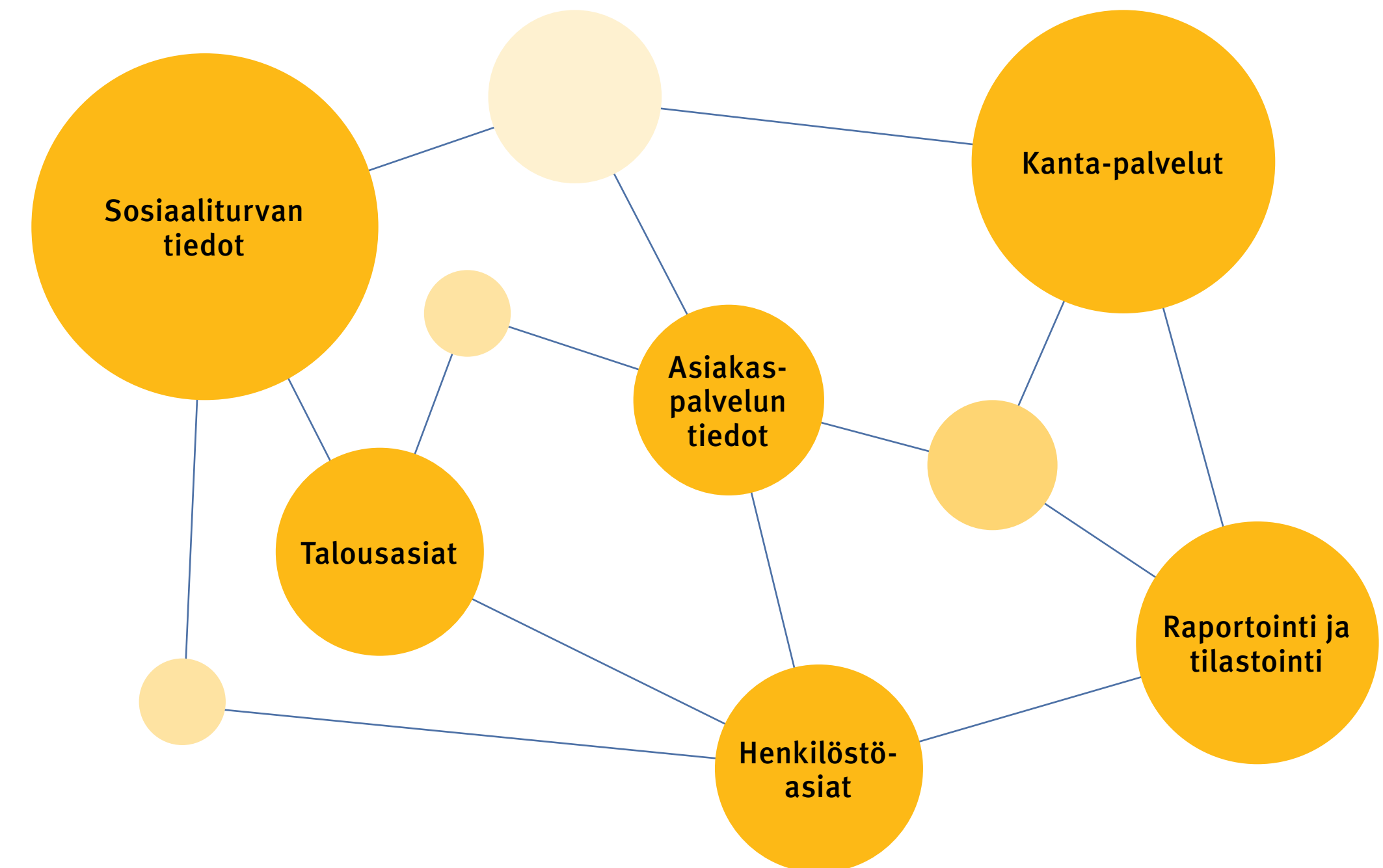
Kela-tietovarasto

Kelan tietovaraston tarkoituksena on koota Kelan tärkeät tiedot säännöllisesti yhteen paikkaan, yhtenäiseen muotoon, josta ne ovat helposti käytettävissä. Tietovarasto mahdollistaa Kelan tiedolla johtamisen yhtenäisellä, ajantasaisella tietopohjalla.

Kanta-tietoalusta

Kanta-tietoalusta luo edellytyksiä toisilain ja muiden erityislakien asettamille tiedolla johtamisen, tutkimuksen, ohjauksen ja viranomaistehtävien toimeenpanolle tarjoamalla käyttäjille helposti hyödynnettävää Kanta-tietoa lähes ajantasaisesti, keskitetysti ja turvallisesti.

Kelan keskeiset tietovarannot



Kelan tietopalvelut

Tarjoamme oikeaa ja luotettavaa tietoa suomalaisen yhteiskunnan ja kansalaisten hyväksi. Tiedon avulla sujuvoitamme kansalaisten asiointia ja viranomaisprosesseja.

Kelan tietopalvelut ovat merkittävässä roolissa kansallisen ja EU-tason sosiaaliturvan tuottamisessa. Tuottamalla ja välittämällä tietoa varmistamme, että Kelan toiminta sosiaaliturvan toimeenpanijana perustuu oikeaan ja luotettavaan tietoon. Tiedon avulla sujuvoitamme kansalaisten asiointia ja viranomaisprosesseja.

Olemme luotettava julkinen tietolähde. Mahdollistamme tiedon käytön ja jatkohyödyntämisen sitä tarvitseville, luomme parempaa yhteiskuntaa ja kehitämme hyvinvointia.

Kelan tietopalvelujen asiakkaita ovat muun muassa ministeriöt, kunnat, hyvinvointialueet, viranomaiset, eri julkisten organisaatioiden ammattihenkilöt, media, tutkijat ja järjestöt sekä Kelan eri yksiköt.

Kelan tarjoamat tiedonvälityspalvelut

Ydintiedot ja tiedonvälitys ovat sujuvan asioinnin kivijalka

Päivittäisessä toiminnassamme etuuksia ratkaistaessa tai asiakaspalvelussa yhteistyökumppaneilta saadut tiedot ovat merkittävässä roolissa. Kun asiakas hakee Kelasta etuutta, hakemuksen käsittelyä ja ratkaisua

varten tarvitaan monenlaisia taustatietoa hakijasta ja hänen elämäntilanteestaan. Näiden tietojen virheetömyys sekä sujuva liikkuminen eri järjestelmien ja kumppanien välillä mahdollistavat oikean päätöksen ja hyvän asiakaskokemuksen. Tiedonvälitys perustuu aina lainsäädäntöön.

Asiakkaan perustiedot

Luotettavat ja kattavat ydintiedot eli asiakkaan perustiedot ovat tietojen hyödyntämisen perusta. Kelalla on laajasti tietoa henkilöasiakkaan elämäntilanteesta: missä henkilö asuu, onko hänellä oleskelulupa, mikä on hänen maksuosoitteensa. Ajantasaiset henkilötiedot saadaan väestötietojärjestelmästä Kelaan joka arkipäivä. Tuotettu ydintieto tekee mahdolliseksi sosiaaliturvan toimeenpanon sekä tutkimuksen ja tilastoinnin.

Kansallinen tiedonvälitys

Kansallinen tiedonvälitys hoidetaan Kelan keskitettyjen tiedonvälityspalvelujen kautta. Kansallisen tiedonvälityksen palveluitamme on muun muassa [Kelan etuustietopalvelu Kelmu](#), jonka avulla välitämme muun muassa henkilöasiakkaiden etuustietoja yhteistyötahoillemme.

Kansainvälinen tiedonvälitys

Kansainvälinen tiedonvälitys tapahtuu EU:n sosiaaliturva-asetuksen ja sopimusten perusteella. Kansainvälisen tiedonvälityksen palveluitamme on mm. [EESI-järjestelmä](#) (Electronic Exchange of Social Security Information), jonka avulla [vaihdamme sosiaaliturvatietoja](#) EU-jäsenmaiden sosiaaliturvalaitosten kanssa. Suomessa EESSI-järjestelmää käyttävät Kelan lisäksi myös työttömyyskassat, TE-palvelut, työllisyysrahasto, tapaturmavakuutuslaitokset sekä Eläketurvakeskus ja työeläkelaitokset. Suomen EESSI yhteyspiste on sijoitettu Kelaan, ja Kela vastaa sen ylläpidosta.

Tietotarjotin

[Kelan tietotarjotin](#) tarjoaa tuottamamme tutkimus- ja tilastotiedon yhteiskunnan eri toimijoiden käyttöön. Kela tarjoaa tietojaan päätöksenteon tueksi esimerkiksi hyvinvointialueille, kuntapäätäjille, ministeriöille sekä tutkijoiden ja oppilaitosten käyttöön. Tietotarjotin mahdollistaa Kelan tietojen ja tietotuotteiden löytämisen ja hyödyntämisen.

Vuonna 2023

Tutkimusblogin lukukertoja yhteensä

173 845

Tutkimuksen julkaisuja yhteensä

173

julkaisuista kotimaisia

138

kansainvälisiä

35

vertaisarvioituja

40

Tilastoraportit 2023

Lataukset yhteensä

348 488

Etuuksista tehdyt
tilastotietopyynnöt

Tilastotietopyyntöjä

1 586

Kysytyimmät
tilastot aiheittain

Lääkkeet

655

Sairauspäivärahat

134

Eläkkeet

97

Tiedon toisiokäyttö

Kela tarjoaa erilaisia tiedon toissijaiseen käyttöön perustuvia tietopalveluja asiakkaiden ja yhteiskunnan hyväksi. Kela on luotettava julkinen tietolähde muun muassa tutkijoille, medialle ja kansalaisille.

Tutkimus

Tutkijamme tuottavat ja tulkitsevat tietoa Suomen sosiaaliturvasta ja sen toimivuudesta.

[Tutkimuksemme](#) tukee sosiaaliturvajärjestelmän sekä Kelan etuuksien ja toiminnan kehittämistä. Teemme riippumatonta, monitieteistä ja tieteellisesti laadukasta tutkimusta ja osallistumme yhteiskunnalliseen keskusteluun.

Tilastot

Palvelemme yhteiskuntaa ajantasaisella sosiaaliturvan [tilastotiedolla](#). Tarjoamme valmiita ja räätälöityjä tilastoja, sekä neuvontaa tilastotietoa tarvitsevien asiakkaiden tarpeisiin. Tuottamamme tilastot palvelevat sosiaaliturvan toimeenpanoa, suunnittelua ja tutkimusta. Ne antavat tietoa Kelan hoitaman sosiaaliturvan merkityksestä ihmisten ja perheiden toimeentulolle eri elämäntilanteissa. Kelan tuottamat etuustilastot kuuluvat Suomen virallisen tilaston sarjaan (SVT).

[Tilastotietokanta Kelasto](#) on Kelan tilastotietokanta. Kelastoon on koottu keskeinen tilastotieto Kelan hoitamasta sosiaaliturvasta. Tilastotietopalvelusta voi lisäksi pyytää valmiita ja räätälöityjä tilastoja Kelan etuuksista ja toiminnasta sekä neuvontaa Kelan tilastoista.

Kela julkaisee toimitettua tilastotietoa painettuna ja pdf-muodossa. Lähes kaikki Kelan tilastojulkaisut ovat ladattavissa [HELDAn digitaalisesta arkistosta](#).

Tietolupa- ja tietoaaineistopalvelut

Tarjoamme asiakkaan määrittelyn mukaisia [tietoaaineistoja](#), sekä niihin liittyvää neuvonta- ja lupapalvelua toisiokäyttöön Kelan eri tietovarannoista sekä Kelalle että Kelan ulkopuolisille organisaatioille.

Aineistokatalogi

Usein käytettyihin Kelan rekisteritietoihin voi tutustua [Aineistokatalogissa](#).

Avoin data

Kela julkaisee [avointa dataa](#) Digi- ja viestintäviraston ylläpitämässä [avoindata.fi](#)-palvelussa. Avoin data on koneluettavaa digitaalisessa muodossa olevaa tietoa, joka on vapaasti käytettävissä.

Datasovellukset

[Kelan datasovellukset](#) visualisoivat tietoa helposti ymmärrettävään muotoon. Sovellusten avulla voit syventyä sinua kiinnostavaan aiheeseen tai tarkastele alueiden välisiä eroja.

Data Science

Data science -palvelu tarjoaa Kelan eri yksiköille kehittyneitä analyysejä sekä asiantuntijapalveluita toimintamme kehittämisen tueksi.

Kirjasto- ja informaatiopalvelut

Kelan kirjasto on sosiaalialan erikoiskirjasto, joka palvelee Kelan henkilökuntaa. Kirjaston kokoelmien perusta on sosiaaliturvaa, yhteiskuntapolitiikkaa ja lainsäädäntöä käsittelevä kirjallisuus.

Digitaalinen tiedonkeruu

Digitaalisen tiedonkeruun palvelu tukee Kelan sisäisiä tarpeita kerätä ja tuottaa tietoa tilanteissa, joissa voidaan hyödyntää digitaalisia tiedonkeruumenetelmiä.

Kanta-palvelut – Suomen sote-digitalisaation kulmakivi

[Kanta](#) on digitaalisten palvelujen kokonaisuus, joka hyödyttää kansalaisia, apteekkeja ja sosiaali- ja terveydenhuoltoa.

Kela ylläpitää ja kehittää Kanta-palveluja. Kanta-palveluja kehitetään ja laajennetaan yhteistyössä useiden toimijoiden kanssa. Kanta-tietoalustan helppokäyttöiseen muotoon jalostettua tietoa voi hyödyntää tutkimuskäytön ja tietojohdamisen lisäksi esimerkiksi tilastoinnissa, kehittämis- ja innovaatiotoiminnassa ja opetuksessa.

Kanta-palveluiden lukuja 2023



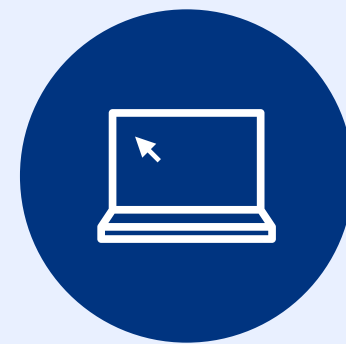
3,65 mrd.

potilasasiakirjaa arkistossa
(kumulatiivinen)



6,7 milj.

henkilöitä, joista
tallennettu terveystietoja
(kumulatiivinen)



35,4 milj.

OmaKannan
kirjautumista



3,1 milj.

OmaKanta-käyttäjää



97,1 milj.

asiakirjaa sosiaalihuollon
asiakastiedon arkistossa
(kumulatiivinen)



1,6 milj.

henkilöitä, joista tallennettu
sosiaalihuollon tietoja
(kumulatiivinen)



29,8 milj.

sähköistä reseptiä



3,7 milj.

reseptien uusimispyynnöt
OmaKannan kautta



80,0 milj.

lääketoimitusta



5,2 milj.

Omatietovarantoon
tallennettuja hyvinvointi-
tietomerkintöjä
(kumulatiivinen)



11 514

Omatietovarannon käyttäjiä
(kumulatiivinen)

Kelan työhyvinvoinnin johtaminen perustuu tietoon

Vuosittainen henkilöstöbarometri mahdollistaa työhyvinvoinnin johtamisen tiedolla organisaation ylätasoilta ryhmä- ja tiimitasolle asti.

Kerran vuodessa tehtävä laaja henkilöstöbarometri-kysely mittaa työhyvinvointia ja henkilöstökokemusta Kelassa. Siinä Kelan henkilöstö pääsee vastaamaan kysymyksiin työoloista, työyhteisöstä, esihenkilötyöstä ja Kelasta työnantajana. Maaliskuussa tehdään suppeampi minibarometrikysely, joka tukee työhyvinvoinnin jatkuvaa kehittämistä. Lisäksi työyhteisöt voivat tarvittaessa tilata välimittauksia.

Barometrien vastausaktiivisuus on korkea, mikä kertoo luottamuksesta kyselyyn. Kelassa työhyvinvoinnin johtaminen perustuu tietoon koko organisaation ylätasoilta aina ryhmä- ja tiimitasolle. Työyhteisöt hyödyntävät barometrin tuloksia oman työhyvinvointinsa kehittämisessä. Lisäksi kyselytulokset tukevat työhyvinvoinnin kehittämisen suunnitelmallisuutta ja tavoitteellisuutta Kelassa työyhteisöissä: tiimit, ryhmät, yksiköt ja tulosyksiköt asettavat työhyvinvointisuunnitelmien tavoitteet barometritulosten käsittelyn perusteella.

Henkilöstöbarometrin kysymykset perustuvat työ- ja organisaatiopsykologiseen tutkimukseen ja vakiintuneisiin mittareihin. Ne mahdollistavat vertailun suomalaisen työntekijäväestöön tai valtion työntekijöihin. Osa kysymyksistä puolestaan kartoittavat Kelalle relevantteja ajankohtaisia teemoja.

Henkilöstöbarometrissa on mukana asiantuntijoita Kelan eri yksiköistä. Kyselystä ja tulosten raportoinnista vastaavat tutkimusyksikön asiantuntijat.

Henkilöstöbarometri on kehittynyt vuosittaisesta seurantatutkimuksesta useita eri asiakokonaisuuksia sisältäväksi tiedonhankinta- ja tiedonjakelujärjestelmäksi. Hanke tuottaa vuosittain yhteensä noin 600 peruseräraporttia, jotka sisältävät poikkileikkaus- ja aikavertailuja. Lisäksi tuotetaan vaihteleva määrä erilliseräraportteja, esitelmiä, tutkimusartikkeleita ja muita julkaisuja Kelasta, eri hallinnontasoista, tulosyksiköistä sekä niiden alaryhmistä.

Henkilöstöbarometrin tiedonkeruu ja tulosten raportointi on monivaiheinen ja pitkälle automatisoitu kokonaisuus, joka on rakennettu modernien, vapaan lähdekoodien teknologioiden avulla. Raportointi käsittää tuhansia raportteja ja satoja tuhansia analyysejä työhyvinvoinnin eri osa-alueilta organisaation eri tasoilla.



Kelan henkilöstömäärä
8 552

Henkilöstöbarometri



Tulokset ja käsittely



Mini-barometri



Analysointi



Työhyvinvointisuunnitelmat



Sosiaalihuollon tiedot yhä paremmin Kantaan

Kanta palvelee myös sosiaalihuoltoa. Kannasta sosiaalihuollon asiakastiedot ovat käytettävissä helposti ja tietoturvallisesti.

Asiakastietolaki laajentaa Kanta-palvelujen käyttöä sosiaalihuollossa. Julkiset ja yksityiset sosiaalihuollon palvelunantajat ottavat Kanta-palvelut käyttöön laissa määriteltyjen siirtymäaikojen puitteissa. Vuoden 2023 loppuun mennessä kaikki hyvinvointialueet, yhtä lukuun ottamatta, olivat liittyneet sosiaalihuollon osalta Kanta-palveluihin. Yksityisten sosiaalihuollon palvelunantajien osalta liittyneitä oli vuoden 2023 loppuun mennessä 15. Kelan Kanta-palvelut tukevat ja [ohjaavat sosiaalihuollon organisaatioita](#) vahvasti Kanta-käyttönoitoissa ja palvelujen käytössä.

Yhteensä Kantaan oli vuoden 2023 loppuun mennessä tallennettu 97 miljoonaa sosiaalihuollon asiakirjaa 1,6 miljoonasta henkilöstä. Marraskuussa OmaKannassa näkyi jo ensimmäisen pilottihyvinvointialueen tietoja ja vuoden 2024 puolella tietojen näkyminen laajenee muidenkin hyvinvointialueiden asiakastietoihin.

Asiakas näkee OmaKannasta sosiaalihuollon asiakastietoja, jotka hänestä on tallennettu Sosiaalihuollon asiakastiedon arkistoon. Tämä parantaa asiakkaan mahdollisuuksia osallistua asioidensa hoitamiseen.

Tiedot alkavat näkyä vaiheittain sitä mukaa, kun sosiaalihuollon palvelunantajat ovat tehneet tarvittavat muutokset asiakastietojärjestelmiinsä.

Sosiaalihuollon asiakastiedon arkistoa on kehitetty tukemaan yhä laajemmin rakenteisia sosiaalihuollon asiakirjoja. THL julkaisi vuodenvaihteessa 2023–2024 ensimmäisen [arvion sosiaalihuollon asiakkaiden määristä](#) hyvinvointialueilla. Tiedot on kerätty hyvinvointialueilta Kanta-palveluiden Sosiaalihuollon asiakastiedon arkiston kautta. Tällaista tilastotietoa sosiaalihuollon asiakkaiden kokonaismääristä ei ole ollut aiemmin saatavilla.

Jatkossa tietoa saadaan säännöllisesti ja se tulee nostamaan sosiaalihuollon tutkimuksen, kehittämisen ja seurannan uudelle tasolle. Saatavan tiedon ja rekisterin avulla hyvinvointialueet voivat verrata omia palvelujaan muiden alueiden vastaaviin ja kehittää toimintaansa tietoon perustuen. Myös viranomaiset hyödyntävät rekisteriä sosiaalipalveluiden arvioinnissa, ohjauksessa ja valvonnassa.

Vuoden 2023 lopussa myös THL:n turvakotipalvelut ja kolme pilottiin osallistunutta turvakotia liittyivät Kanta-palvelujen käyttäjiksi. Ne ottivat käyttöönsä laajan rekisterinkäyttöoikeuden-toiminnallisuuden, jonka avulla turvakotipalveluissa syntyvät asiakastiedot voidaan jatkossa tallentaa suoraan THL:n asiakasrekisteriin.

Kansallinen terveysindeksi antaa tietoa väestön sairastavuudesta ja työkyvyttömyydestä

Kansallinen terveysindeksi on uusi tilastotietopalvelu, jossa väestön sairastavuutta ja työkyvyttömyyttä voidaan tarkastella kuntien, yhteistyöalueiden ja hyvinvointialueiden tasolla.

Kela ja Terveiden ja hyvinvoinnin laitos (THL) julkaisivat [Kansallinen terveysindeksi -palvelun](#) joulukuussa 2023. Tietojen avulla voidaan arvioida hyvinvointialueiden ja kuntien väestön terveyttä ja työkykyä suhteessa koko maan tasoon sekä tietojen karttuessa tarkastella myös sairastavuudessa ja työkyvyttömyydessä tapahtuvia muutoksia.

Tietoja voidaan hyödyntää esimerkiksi sote-palveluiden ja sosiaaliturvaetuuksien tarpeen arvioinnissa. Niiden avulla voidaan myös ennustaa hyvinvoinnin ja terveyden tilaa tulevaisuudessa alueilla ja kunnissa.

Kansallinen terveysindeksi kuuluu [KUVA-mittareihin](#), eli Sosiaali- ja terveydenhuollon kustannusvaikuttavuusmittariston indikaattorikonaisuuteen, joka tukee sosiaali- ja terveydenhuollon järjestämisen ohjausta ja johtamista. Se on listattu myös osaksi [valtakunnallisia tavoitteita sosiaali- ja terveydenhuollon järjestämiselle vuosille 2023–2026](#).

Tietoja voidaan hyödyntää esimerkiksi sote-palveluiden ja sosiaaliturvaetuuksien tarpeen arvioinnissa.

Tiedot tuotetaan yhteistyössä THL:n, Eläketurvakeskuksen ja Tilastokeskuksen kanssa. Tiedot päivittyvät vuosittain ja ne ovat korvanneet aiemmin käytössä olleet THL:n sairastavuusindeksin ja Kelan Terveyspuntarin.

Terveysindeksin lisäksi Kela tuottaa paljon muitakin [tutkimusjulkaisusovelluksia](#), joissa tieto on selkeässä ja helposti ymmärrettävässä muodossa esimerkiksi hyvinvointialueiden käyttöön.





Arvioimme uusien lääkkeiden hyötyjä ja kustannuksia osana niiden käyttöönottoa

Kun markkinoille tulee uusia lääkkeitä, niiden hyötyjä ja kustannuksia arvioidaan ennen kuin sosiaali- ja terveysministeriön lääkkeiden hintalautakunta tekee päätökset lääkkeiden hinnasta ja Kela-korvattavuudesta.

Kela antaa pyydettäessä lausunnon lääkkeiden hintalautakunnalle uuden valmisteen kustannusvaikuttavuudesta ja siitä, millä edellytyksillä ja mahdollisilla rajoituksilla lääke voitaisiin sisällyttää sairausvakuutuskorvauksen piiriin. Lausunnossa arvioidaan, mikä on uuden valmisteen tuoma lisähyöty olemassa oleviin hoitovaihtoehtoihin ja arvioidaan uuden valmisteen tehoa, haittavaikutuksia, kustannuksia sekä sopivuutta suomalaisille potilaille ja suomalaiseen hoitokäyttöön. Tavoitteena on tunnistaa ne valmisteet, joilla on suurimmat hyödyt suhteessa käytettävissä oleviin resursseihin.

Arviointityö on vaativaa asiantuntijatyötä, jossa hyödynnetään laajasti esimerkiksi farmasian, tervestaloustieteen ja arviointitutkimuksen osaamista ja menetelmiä. Kelan tietopalveluiden tutkimusyksikkö

antoi vuonna 2023 yhteensä 26 asiantuntijalausuntoa lääkkeitä. Kelassa annetaan asiantuntijalausuntoja lääkkeiden hintalautakuntaan myös niissä tapauksissa, kun lääkkeiden kustannusvaikuttavuutta ei arvioida. Nämä lausunnot antaa Kelan Osaamiskeskuksen lääkeryhmä. Näitä lausuntoja annettiin vuonna 2023 yhteensä 73 kappaletta.

[Vuonna 2023 Kela maksoi lääkekorvauksia yhteensä 1,8 miljardia euroa.](#) Korvaukset kasvoivat 1,2 % eli 21 miljoonaa euroa edellisvuodesta.

Kasvun syynä ovat lääkkeiden käyttötarkoitusten laajeneminen ja uusien, aiempaa kalliimpien lääkkeiden tulo korvausjärjestelmään. Näin ollen lääkkeiden hyötyjen ja kustannusten arviointi ennen niiden käyttöönottoa on erittäin tärkeää.

Kelan tilastot kuvioina -sarja uudistettiin

Kuviosarja tarjoaa ainutlaatuista tietoa pitkän aikavälin kehityskuluista, jopa 1940-luvulta alkaen.

Kelan tilastot kuvioina -sarja uudistettiin vuonna 2023. Sarja toimi pilottina, kun Tietotarjottimelle kehitettiin uutta tapaa tarjota tietoa kuviomuodossa.

Kuviot ovat nyt saatavilla helppokäyttöisessä ja saavutettavassa muodossa verkkosivuilla. Jokaisen kuvion tietoja voi katsella myös taulukkona sekä tallentaa kuvion ja sen datan omaan käyttöön. Kuvioita voivat käyttää ammattilaisten lisäksi kaikki sosiaaliturvasta ja sen kehityksestä kiinnostuneet.

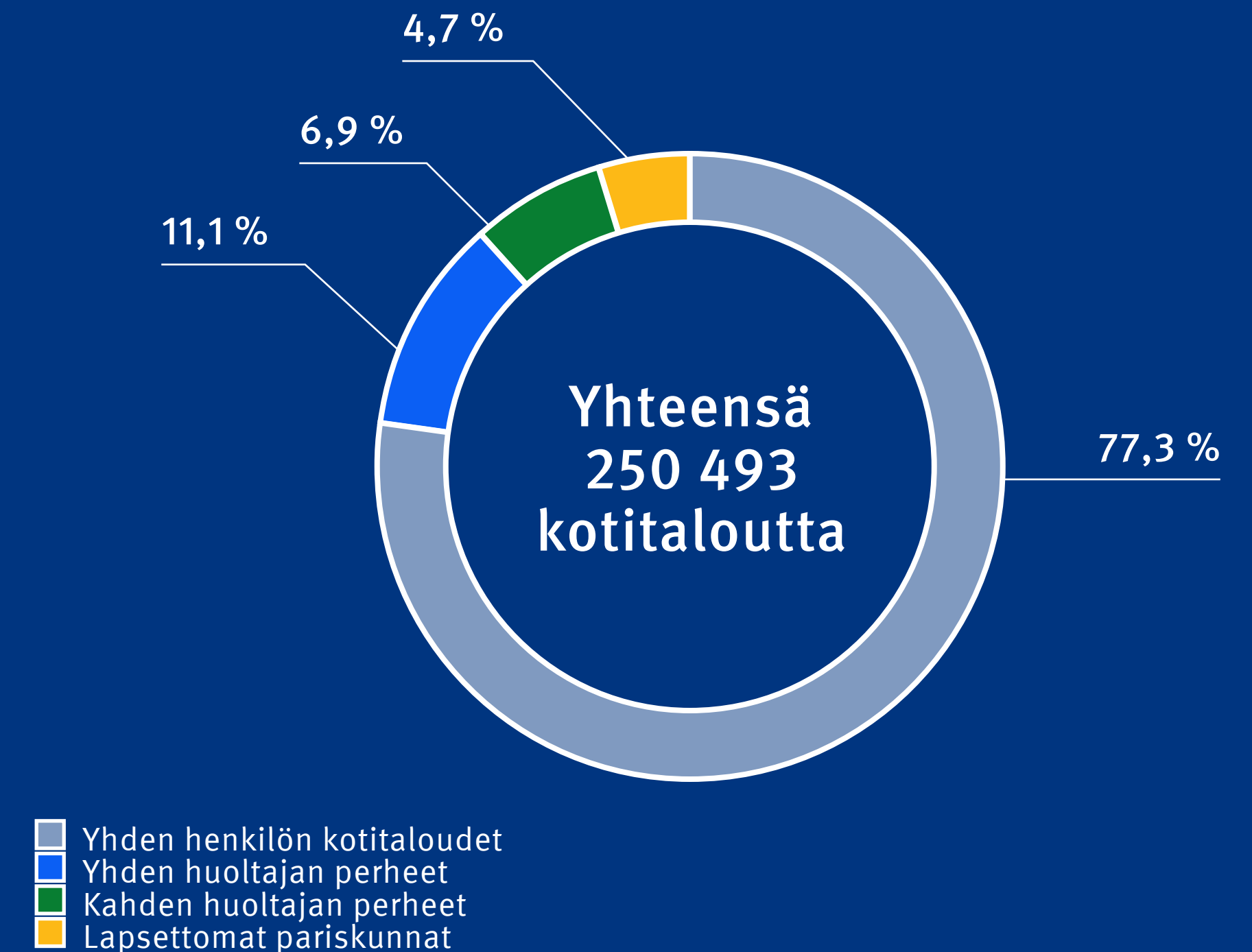
Kelan tilastot kuvioina tarjoaa tietoja Kelasta, Kelan hoitamasta sosiaaliturvasta, Suomen kokonaiseläketurvasta ja Suomen työttömyysturvasta. Kuviot sisältävät viimeisimmän vuoden tilastojen lisäksi ainutlaatuista tietoa pitkän aikavälin kehityskuluista, jopa 1940-luvulta alkaen.

Kuviot sisältävät 12 aihekokonaisuutta:

- asumisen tuet
- eläkkeet
- Kelan toiminta
- kuntoutus
- lapsiperheet
- opintoetuudet
- perustoimeentulotuki
- sairausvakuutus
- sotilasavustus
- työterveyshuolto
- työttömyysturva
- vammaisetuudet.

Kaikki aihekokonaisuudet ovat saatavilla Tietotarjottimella [Kelan tilastot kuviona -sivulla](#) suomeksi, ruotsiksi ja englanniksi. Kuviot päivitetään vuosittain samaan aikaan kunkin aiheen vuosijulkaisun kanssa. Ajankohdat löytyvät [tilastojen julkistamiskalenterista](#).

Perustoimeentulotuen saajakotitaloudet kotitaloustyyppin mukaan 2023





Tutkimustietoa etuus- ja palvelujärjestelmän kehittämisen tueksi

Oulun väestöä koskevassa tutkimushankkeessa hyödynnettiin poikkeuksellisen monipuolisesti sosiaaliturvajärjestelmämme etuuksia ja palveluita koskevia rekisteritietoja. Hankkeessa tuotettiin uutta tietoa etuuksien ja palveluiden käytöstä eri väestöryhmissä.

Kelan monivuotinen tutkimushanke [Sosiaaliturvan etuuksien ja palveluiden käyttö Oulussa 2013–2018](#) päättyi vuonna 2023. Hankkeen tavoitteena oli tuottaa läpileikkaus sosiaaliturvajärjestelmäämme kuuluvien etuuksien ja palveluiden käytöstä yhden kunnan koko väestössä sekä eri väestöryhmissä. Erityinen kiinnostus kohdistui eri sektoreiden järjestämien palveluiden ja etuuksien yhdistelmiin ja rinnakkaiskäyttöön.

Hankkeen poikkeuksellisen rikkaaseen tutkimusaineistoon koottiin rekisteritietoja kaikista Oulussa vuosina 2013–2018 asuneista henkilöistä. Aineisto sisälsi tietoja erilaisten sosiaaliturvaetuuksien saamisesta sekä sosiaali- ja terveydenhuollon eri sektoreiden järjestämien palveluiden ja työllisyyspalveluiden käytöstä. Aineistossa oli myös monipuolisesti väestön sosiodemografisia taustatietoja.

Hankkeen osatutkimukset tuottivat uutta tietoa muun muassa [etuuksia ja palveluita käyttäneiden kokonaismääristä](#), eri sektoreiden järjestämien terveys- ja hammashoitopalveluiden käytöstä [eri sosioekonomisissa ryhmissä](#) sekä eri tahojen järjestämään kuntoutukseen osallistumisesta. Uutta tietoa saatiin myös etuudensaajien kuten sairauspäivärahaa, työttömyysturvaa, toimeentulotukea ja nuoren kuntoutusrahaa saavien sote- ja työllisyyspalveluista sekä palvelupoluista.

Hankkeen tuloksia on hyödynnetty muun muassa sosiaaliturvauudistuksen tietopohjan rakentamisessa sekä terveys- ja kuntoutuspalveluiden käytön ja sosioekonomisen kohdentumisen arvioinnissa.

Diabetesrekisteri laatu- rekisteritoiminnan airuena

Sosiaali- ja terveydenhuollon laaturekisterit sisältävät tietoa asiakkaiden tai potilaiden saaman hoidon laadusta, tuloksista ja vaikutuksista. Kansallisten laaturekisterien sisältämää tietoa hyödynnetään hoidon ja palvelujen laadun kehittämisessä.

THL ylläpitää yhdeksää kansallista laaturekisteriä, joista yksi on diabetesrekisteri. Rekisteristä tekee erityisen tärkeän se, että diabetes on Suomessa merkittävä kansansairaus ja rekisteriin saadaan kattavasti tietoa koko manner-Suomesta.

Diabetesrekisterin kehitys alkoi vuonna 2018 yhteistyössä Kanta-palvelujen kanssa, kun rekisterissä tarvittavat potilastiedot saatiin jalostettua Kanta-tietolustalla ja toimitettua edelleen THL:n asiantuntijoille analysoitavaksi ja rekisterin muodostamista varten. Tavoitteena on saada Diabetesrekisterin tietosisältö päivittämään lähes ajantasaisesti.

Diabetesrekisterin kohdejoukko on tähän asti muodostettu kolmen Kelan tietolähteen yhdistelmästä:

- Potilastiedon arkistosta diabetesdiagnoosit, laboratoriotutkimukset ja toimenpiteet
- Reseptikeskuksesta diabeteslääkemääräykset
- Kelan etuusrekisteristä diabetekseen liittyvät erityiskorvausoikeudet.

Jatkossa kohdejoukko on tarkoitus muodostaa Potilastiedon arkiston diabetesdiagnoosien tietojen pohjalta.

Kansallinen diabetesrekisteri mittaa julkisen ja yksityisen perus- ja erikoissairaanhoidon yhteistyönä tuotettua diabeteksen hoidon laatua. Rekisterin julkisten raporttien avulla on mahdollista varmistaa hoitosuositusten mukaisen ja vaikuttavan diabeteksen hoidon toteutuminen tasa-vertaisesti asuinkunnasta riippumatta.

Diabetesrekisterin kehitystyö ja sen pohjalta jo saatuja konkreettisia hyötyjä on jo havaittu esimerkiksi Äänekosken kaupungin diabeetikoiden parantuneissa hoitotuloksissa. Kun hoitotulokset paranevat, yhä useampi diabetesta sairastava välttyy seurannaissairauksilta. Hyvinvointialueiden mittakaavassa pieneltäkin tuntuvilla parannuksilla on yllättävän isoja vaikutuksia.

Diabetesrekisteri palkittiin [vuoden 2022 diabetes-tekona](#) ja se vakinaistetaan ensimmäisenä laaturekisterinä pilottitoiminnan jälkeen.



Kelan vaikutustenarvioinnin prosessi uudistettiin

Tietosuojan vaikutustenarvioinnin prosessi uudistettiin Kelassa vuonna 2023. Uudistamisen yhteydessä tehtiin uudet lomakepohjat ja lisättiin eri yksiköiden välistä yhteistyötä.

Tietosuoja-asetus velvoittaa organisaatioita tekemään tietosuojan vaikutustenarviointia. Vaikutustenarvioinnin tarkoituksena on auttaa tunnistamaan, arvioimaan ja hallitsemaan henkilötietojen käsittelyyn sisältyviä riskejä ennen kuin uusi toiminta, prosessi, palvelu tai järjestelmä otetaan käyttöön.

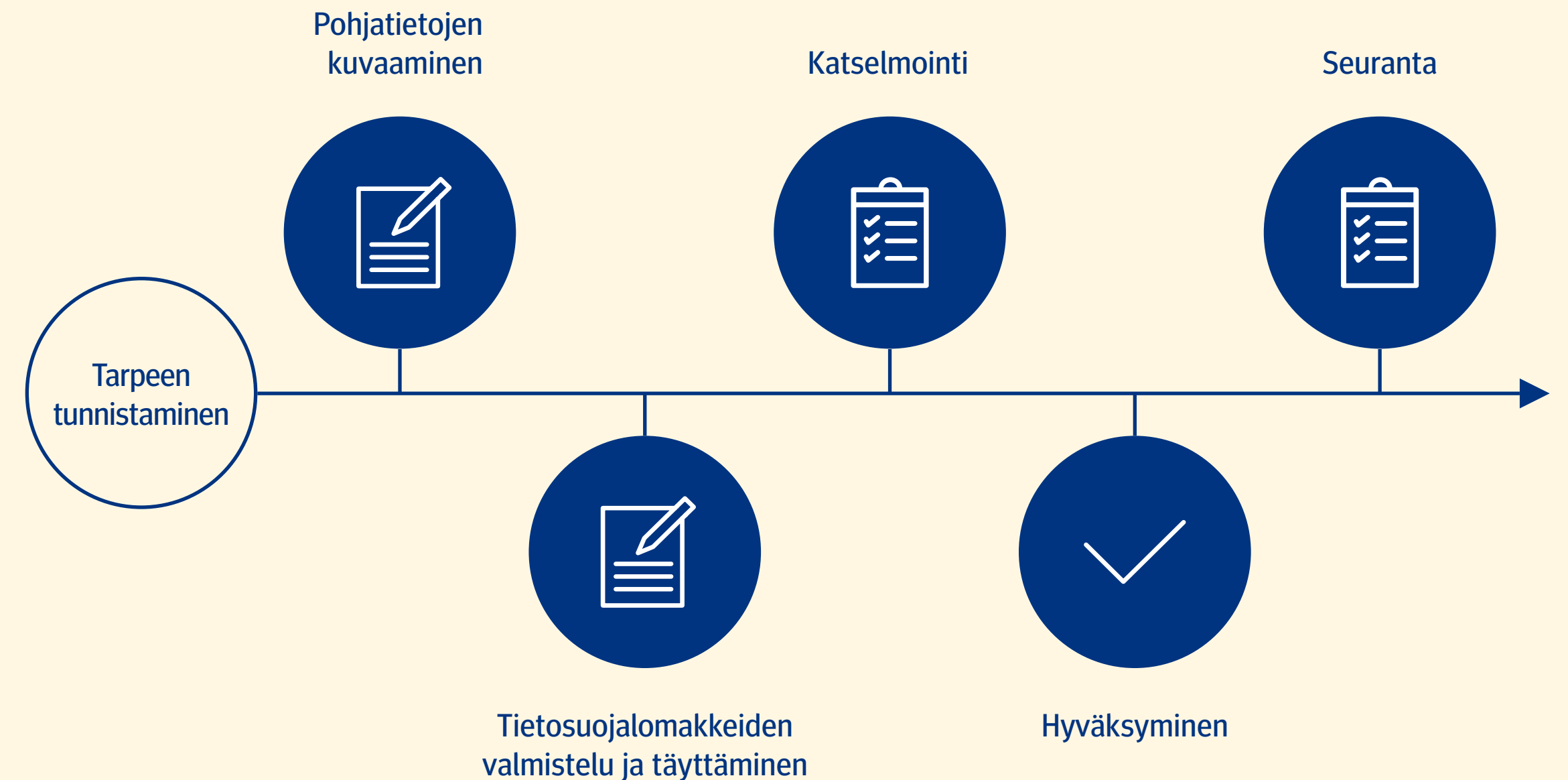
Vuonna 2023 Kelassa otettiin käyttöön uusi tietosuojan vaikutustenarvioinnin prosessi ja samalla uudistettiin siihen liittyvät lomakkeet. Prosessin ja lomakkeiden uudistamisella on pyritty huomioimaan vaikutustenarviointipalvelun käyttäjän näkökulma. Uudistuksen tavoitteena oli prosessin keventäminen ja lomakkeiden käytön helpottaminen. Lisäksi eri toimintojen, kuten tietoturvan ja tietosuojan yhteistyötä, haluttiin lisätä. Vaikutustenarviointipalvelun operatiivista toimintaa ja kehittämistä varten perustettiin vuonna 2023 palvelupäällikön tehtävä. Prosessin sujuvuutta edistettiin palvelumuotoilun avulla ja uudistetusta prosessista laadittiin palvelupolku.

Eri yksiköiden yhteistyö alkaa uudessa prosessissa mahdollisimman aikaisessa vaiheessa, mikä näkyy myös

prosessin myöhemmissä vaiheissa kehittämisen kokonaisprosessin sujuvuutena. Pohjatietojen kuvaamiseen osallistuu Kelan palvelujen edustajien lisäksi asiantuntijoita tietosuojasta, tietoturvasta ja tiedonhallinnasta.

Vaikutustenarvioinnin uusi prosessi Kelassa:

1. Tiedonhallinnan pohjatietojen kuvaaminen. Pohjatietolomakkeelle kirjataan mm. kohteessa käsiteltävien tietojen suojausluokka, luetellaan käsittelyyn liittyvät henkilötiedot ja kuvataan tietovirrat. Pohjatietojen kuvaamisella Kelassa voidaan vastata aiempaa paremmin tiedonhallintalain vaatimuksiin.
2. Jos pohjatietojen kuvaamisen yhteydessä selviää, että kohteessa käsitellään henkilötietoja, vaikutustenarvioinnissa edetään tietosuojalomakkeen täyttämiseen.
3. Tietosuojalomakkeen lopussa on kynnysanalyysit, jotka ohjaavat tarvittaessa lisäarviointien täyttämiseen. Jos henkilötietojen käsittely sisältää korkean riskin mahdollisuuden, täytetään DPIA (Data Protection Impact Assessment).



4. TIA-lomake (Transfer Impact Assessment) täytetään, jos henkilötietojen käsittelyyn sisältyy kansainvälisiä tiedonsiirtoja.

Muutos ei ole tapahtunut hetkessä eivätkä kaikki sen vaikutukset ole vielä näkyvissä, mutta uusi prosessi edistää jo nyt oletusarvoisen ja sisäänrakennetun tietosuojan toteutumista Kelassa.

Kelassa tiedot ovat turvassa

Vuoden 2023 aikana toimeenpantiin ja edistettiin useita tietoturvaa ja tietosuojaa lisääviä toimenpiteitä. Kelan tietoturva- ja tietosuojapolitiikka uudistettiin ja tiedon luokittelumalli otettiin käyttöön. Vuoden keskeisenä teemana oli turvallisuustietoisuuden lisääminen

Turvallisuudella tarkoitetaan Kelassa henkilöstön ja asiakkaiden turvallisuudesta huolehtimista, häiriötöntä toimintaa, jatkuvuuden turvaamista ja tiedon, toimitilojen sekä omaisuuden suojaamista. Turvallisuus pitää sisällään myös tietosuojan. Turvallisuuden kehittämisen perusta muodostuu Kelan strategisista turvallisuuslinjauksista.

Käsitlemme Kelassa kriittistä ja suojattavaa tietoa, joka on merkityksellistä koko suomalaisen yhteiskunnan kannalta niin määrällisesti kuin laadullisestikin. Meille on ensiarvoisen tärkeää varmistaa palvelujen jatkuvuus ja tietojen luottamuksellisuus kaikissa olosuhteissa tietoturvan ja tietosuojan avulla. Tietoturva ja tietosuoja ovat perusedellytyksiä, jotta voimme strategiamme mukaisesti palvella yhteiskuntaa ja turvata kansalaisten arkea.

Kelan digitaalinen turvallisuus koskee sosiaaliturvan sekä Kanta-palvelujen tuottamisessa käsiteltävien laajojen tietoaineistojen ja digitaalisten palveluiden luottamuksellisuuden, eheyden ja saatavuuden turvaamista sekä tietosuojavaatimusten mukaista käsittelyä.

Digitaalinen turvallisuus sisältää tietosuojan ja tietoturvan lisäksi johtamisen ja riskienhallinnan, jatkuvuudenhallinnan ja kyberturvallisuuden.

Noudatamme kaikessa toiminnassamme huolellisuutta ja varmistamme, että tietosuoja ja tietoturvalisuus toteutuvat. Henkilötietojen käsittely perustuu Kelan lakisääteisten velvoitteiden noudattamiseen. Kela kertoo asiakkailleen henkilötietojen käsittelystä tietosuoja selosteillaan. Kelassa on kiinnitetty huomioita asiakkaille suunnatun tietosuojainformaation tuottamiseen toiminnan läpinäkyvyyden parantamiseksi. Lisätietoja Kelaan tallennettujen henkilötietojen käsittelystä löytyy [Tietosuoja ja henkilötietojen käsittely Kelassa – kela.fi](#).

Tieto- ja kyberturvallisuuden painopiste oli vuonna 2023 tietoturvan IT-jatkuvuudenhallinnan valmisteluissa sekä havainnointikyvyn ja operatiivisen tietoturvatyön kehittämisessä. Kelan teknisen tilanekuvakeskuksen toiminta käynnistyi keväällä 2023 ja ympärivuorokautinen omalla henkilöstöllä tehty valvontakyvykkyys saavutettiin kesällä 2023.

Tietosuojan painopisteenä oli Kelassa hallintajärjestelmään liittyvien toimintatapojen kehittäminen ja toteuttaminen sekä uudistettujen vaikutustenarviointityökalujen käyttöönotto.

Kelassa valmistauduttiin automaattisten päätösten käyttöönottoon mm. tekemällä automaation käyttöön liittyvä linjaus.

Henkilöstön ja johdon turvallisuusosaamisen kehittäminen oli yksi vuoden 2023 painopisteistä. Vuoden aikana julkaistiin kolme uutta verkkokurssia, jotka koskivat tietojen luokittelua, tietosuojaa ja tietoturvaa.

Vuoden 2023 aikana keskeisiä tietoturvaa ja tietosuojaa lisääviä toimenpiteitä olivat mm.

- tiedon luokittelumallin käyttöönotto
- tietoturva- ja tietosuojapolitiikan uudistaminen ja toimeenpano
- tietosuojan ohjausryhmän perustaminen
- uusien turvallisuuden verkkokurssien julkaisu ja suorittaminen (tiedon luokittelu, tietosuoja, tietoturva)

- tietoturvan ja tietosuojan hallintajärjestelmän (ISO 27001 ja ISO 27701) käyttöönoton valmistelu
- turvallisuussopimusmallien uudistaminen
- vuosina 2022 ja 2023 linjattujen turvallisuusperiaatteiden toimeenpano
- uusien tietosuojan vaikutustenarvioinnin lomakkeiden julkaisu ja prosessin uudistaminen.

Vuoden 2023 keväällä käynnistettiin turvallisuuden strategisten linjausten uudistaminen vastaamaan Kelan päivittyntä strategiaa.

Kela osallistui vuoden 2023 aikana useaan harjoitukseen, joiden teemana oli tieto- ja kyberturvallisuus tai tietosuoja.

Kelan turvallisuuden strategiaan linjauksiin voi tutustua tarkemmin [kela.fi-sivustolla](#).

Tunnuslukuja – Kelan keskeiset tietovarannot

Sosiaaliturva

Ratkaisut (lkm.) etuuksittain	2023	2022	Ratkaisut (lkm.) etuuksittain	2023	2022	Ratkaisut (lkm.) etuuksittain	2023	2022
Elatusavun maksuvapautus	18 340	17 773	Lääkkeiden lisäkorvaukset	20 774	20 396	Vammaisetuudet	135 654	122 638
Elatustuki	39 338	39 585	Opintolainavähennys ja -hyvitys	40 498	39 443	Vanhempainpäivärahat	195 834	153 535
Eläketuki	17	116	Opintotukietuudet	322 276	318 761	Vuosilomakustannuskorvaus	34 762	32 353
Eläkkeensaajan asumistuki	221 213	204 672	Perhevapaakorvaus	22 434	21 681	Yleinen asumistuki	903 995	881 665
Eläkkeet	133 818	119 922	Perustoimeentulotuki	1 624 778	1 587 216	Äitiysavustus	42 630	44 292
Erytishoitoraha	10 491	9 489	Sairaanhoitokorvaukset	9 585 503	11 555 441	Väliaikainen sähkötuki	6 001	-
Hoito-oikeus	9 299	7 014	Sairauspäivärahat	804 552	1 197 556			
Koulumatkatuki	146 903	106 123	Sotilasavustus	37 769	32 574	Etuusmaksut ja takaisinperintä	2023	2022
Kuntoutus	264 881	252 059	Takuueläke	23 246	18 934	Etuusmaksut saajat	4,5 milj. hlöä	4,6 milj. hlöä
Kuntoutusraha	103 724	97 258	Työterveyshuolto, työnantajat	48 819	49 117	Maksetut etuudet yhteensä	16,6 mrd. eur	16,3 mrd. eur
Lapsilisät	91 227	85 618	Työterveyshuolto, yrittäjät	61 105	56 468	Etuuksien takaisinperinnän kertymä	117,0 milj. eur	114,0 milj. eur
Lastenhoidon tuet	175 639	187 890	Työttömyysturva	1 063 482	1 075 012	Etuuksien takaisinperinnän ensimmäiset ratkaisut lkm.	530 602	543 220
Lääkkeiden korvausoikeudet	360 833	329 307	Vakuuttamisasiat	167 727	110 800			

Tunnuslukuja – Kelan palveluverkon asiointivolyymit

Sosiaaliturva	2023	2022	Kanta-palvelut – OmaKanta	2023	2022
Asiointikäynnit Kelan palvelupisteissä	0,7 milj.	0,6 milj.	Omakannan kirjautumiset	35,4 milj.	37,2 milj.
Asiointikäynnit yhteispalvelupisteissä	60 000	60 000	Omakannan käyttäjät	3,1 milj.	3,5 milj.
Vastatut puhelut	2,3 milj.	2,2 milj.	Omakannan käyttäjät kuukausitasolla keskimäärin	1,08 milj.	1,19 milj.
Tunnistautumiset verkkopalvelussa*	76,4 milj.	76,4 milj.	Omakannan alaikäiset käyttäjät	90 000	111 000
Suorakorvausten lukumäärä**	36,5 milj.	37,3 milj.	Täysi-ikäiset, joiden puolesta asioitu Omakannassa valtakirjalla	25 000	15 000
			Alaikäiset, joiden puolesta asioitu Omakannassa huoltajan toimesta	463 000	475 000
			Reseptien uusimispyyntöt OmaKannan kautta	3,7 milj.	3,4 milj.

* Tunnistautumiset: henkilöasiakkaat, asiointipalvelu (38,3 milj. v 2023), henkilöasiakkaat, Omakanta (35,4 milj. v 2023) ja yritys- ja organisaatioasiakkaat (2,7 milj. v 2023).

** Asiakkaan saama korvaus suoraan palveluntuottajalla asioidessaan.

Kanta-palvelut

	2023	2022
Potilasasiakirjaa arkistossa (kumulatiivinen)	3,65 mrd.	3,17 mrd.
Henkilöitä, joista tallennettu terveystietoja (kumulatiivinen)	6,7 milj.	6,5 milj.
Asiakirjaa sosiaalihuollon asiakastiedon arkistossa (kumulatiivinen)	97,1 milj.	69,8 milj.
Henkilöitä, joista tallennettu sosiaalihuollon tietoja (kumulatiivinen)	1,6 milj.	1,4 milj.
Kirjoitettua sähköistä reseptiä	29,8 milj.	28,2 milj.
Lääketoimitusta	80,0 milj.	76,6 milj.
Elinluovutustestamentteja	825 183	782 113
Hoitotahtoja	201 639	178 637
Omatietovarantoon tallennettuja hyvinvointitietomerkintöjä (kumulatiivinen)	5,2 milj.	5,1 milj.
Omatietovarannon käyttäjiä (kumulatiivinen)	11 514	12 210
Omatietovarantoon liittyneitä sovelluksia	0*	4

* Sovellusten uudet sertifiointikriteerit voimaan 1.12.2023.

Kanta-palvelut – Koronatodistuksen hakeneiden henkilöiden määrä

(6/2021 alkaen kumulatiiviset luvut 31.12.2023 asti)

	2023	2022
Koronarokotustodistus	3,6 milj.	3,6 milj.
Testitulostodistus	903 000	876 000
Todistus sairastetusta koronavirustaudista	509 000	490 000

Tunnuslukuja – Tiedonvälitys

Kela vaihtaa tietoja kansallisella ja kansainvälisellä tasolla etuuksien toimeenpanemiseksi sekä yhteistyökumppaniensa vastaavia tehtäviä koskevien velvoitteiden täyttämiseksi. Tietojen hankkiminen Kelaan perustuu muun muassa kansaneläkelakiin. Kansainvälinen tietojenvälitys tapahtuu EU:n sosiaaliturva-asetuksen ja sopimusten perusteella.

Kansainvälinen tiedonvälitys

Sosiaaliturvatietoa vaihdetaan kansainvälisesti Euroopan maiden kesken EESSI*-järjestelmällä. Lisäksi vaihdetaan tietoa kahdenvälisesti ulkomailla oleskelevien olosuhdemuutoksista, ulkomaisista lisäeläkkeistä sekä ulkomaan vakuutusjaksoista.

	2023	2022
Lähetettyjä ja vastaanotettuja EESSI-sanomia	1 199 540	915 012
Vastaanotetut	800 867	634 915
Lähetetyt	398 673	280 097

Kahdenvälinen kansainvälinen tiedonvälitys

	2023	2022
Olosuhdemuutoksiin liittyviä tietoja	2 370 529	2 430 071
Vakuuttamiseen liittyviä tietoja	104 006	110 209
Lisäeläkkeisiin liittyviä tietoja	7 789	6 781

* EESSI = Electronic Exchange of Social Security Information
EESSI-käyttäjälaitokset maksavat Kelalle tiedonvälityksestä, suurimpana maksajana työeläkesektori.

Kelan etuustietopalvelu Kelmu

Tietoa vaihdetaan etuuksista tai niiden käsittelyssä tarvittavista tiedoista.

	2023	2022
Kelmu-kyselyt Kelaan	6 865 065	6 708 110
Rajapintakyselyt	1 282 035	1 302 317
Käyttöliittymäkyselyt	5 583 030	5 405 793
joista kuntien osuus	418 813	5 109 567
hyvinvointialueiden osuus	4 087 209	
Helsingin osuus	798 087	

Luovutus- ja vastaanottopalvelut Luova

Tiedon vaihto Kelan järjestelmien ja sidosryhmien järjestelmien välillä.

	2023	2022
Sanomia kulkee päivittäin	0,5–1,5 milj.	0,5–1,5 milj.

Työttömyyskassojen ja Kelan tiedonvälitys

	2023	2022
Työttömyyskassoilta vastaanotetut ansioturvan tiedot	1 374 699	1 433 084
Työttömyyskassojen tietopyynnöt	605 984	573 768
Työttömyyskassoille välitetyt Kelan etuustiedot	1 401 424	1 260 529

Työeläkealan ja Kelan tiedonvälitys

Kela vastaanottaa työeläkkeisiin liittyviä tietoja, joita tarvitaan etuuksien toimeenpanossa. Vastaavasti Kela luovuttaa työeläkkeiden käsittelyssä tarvittavia tietoja ETK:lle. Tiedonvälitys tapahtuu useilla eri palveluilla. Tässä niistä on lueteltu vain kansalliset, Kelan Tietopalvelujen vastuulla olevat palvelut.

	2023	2022
Työeläkepääätöstiedot eläkelaitoksilta Kelan etuuskäsittelylle	606 469	660 728
Kelan tekemät työhistorian kyselyt ETK:n Viranomaispalvelusta	75 248	65 052
Palkattomien jaksojen etuustiedot ETK:lle	918 816	996 410
Työeläkesektorin Kelmuun tekemät kyselyt Kelan etuustiedoista*	795 926	865 415
Työeläkesektorin Kelasta tekemät kyselyt vakuutusyhtiöiltä saaduista liikennevahinko- ja tapaturmatiedoista	570 000	635 000

* Lukumäärä sisältyy myös kohtaan ”Kelmu-kyselyt Kelaan”.

Pankkien ja Kelan välinen tiedonvälitys – maksuliikenne

	2023	2022
Lähetetyt maksusanomat	52 722	49 940
joissa maksuja yhteensä	38 699 823	39 146 912

Sähköiset lääkärintodistukset ja -lausunnot

	2023	2022
Kelaan potilaan pyynnöstä välitetyt sähköiset lääkärintodistukset ja -lausunnot	853 389	936 306

Tulorekisteritietojen tiedonvälitys

Kela hyödyntää tulorekisteriin ilmoitettuja palkkatietoja ja vie sinne etuus- sekä eläketietoja.

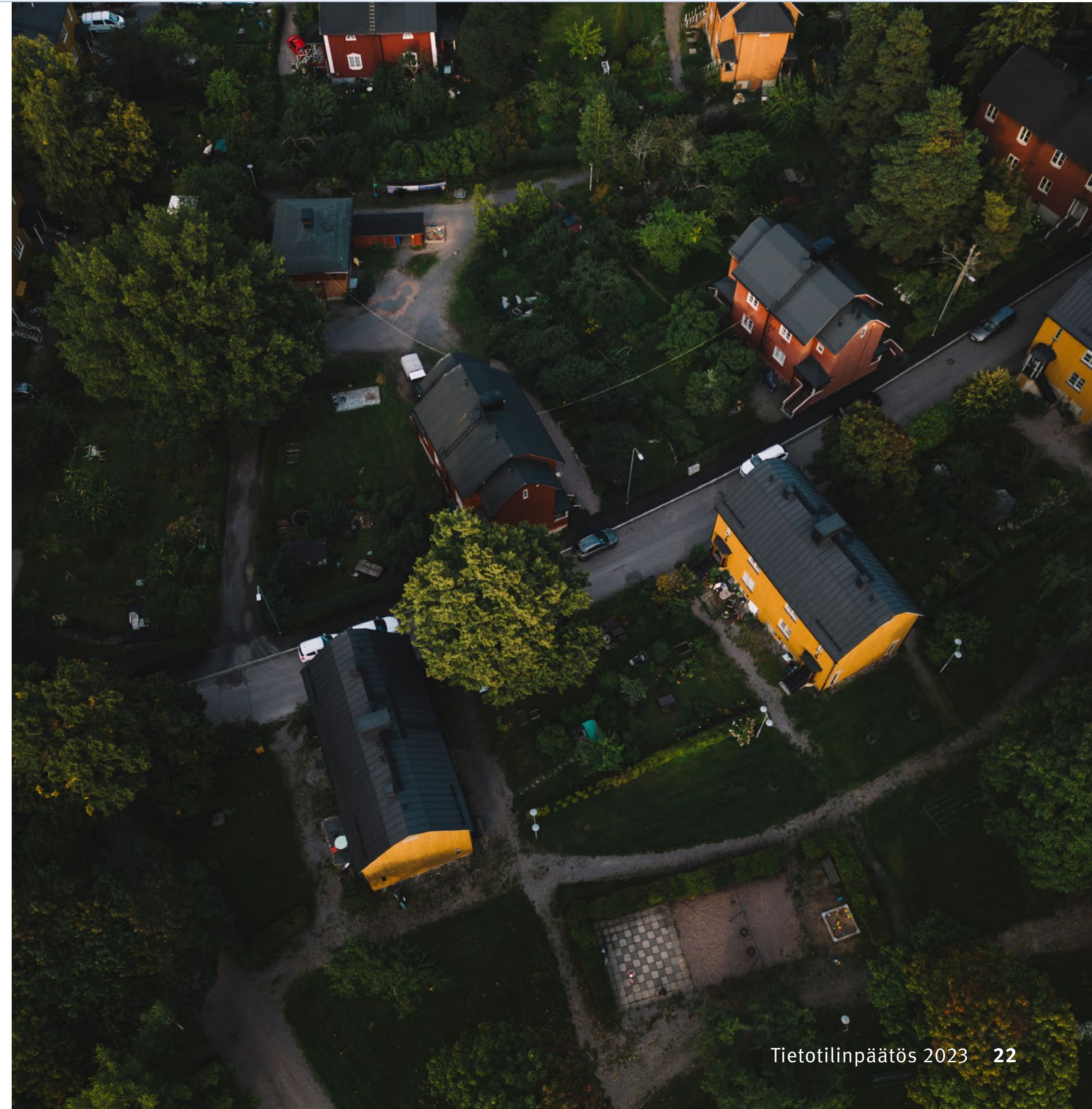
	2023	2022
Kelan vastaanottamat palkkoja koskevat tulorekisteri-ilmoitukset*	67 677 266	61 340 414
Kelan vastaanottamat etuustietoilmoitukset	61 101 559	61 531 871
Kelan lähettämät verotustietopyynnöt	8 855 587	8 432 973
Kelaan toimitetut verotustietopyyntöjen vastaukset	8 619 875	7 777 312

* Mukaan lukien korjaukset ja mitätöinnit.

Asiakkaan perustiedot (ydintiedot)

Digi- ja väestötietovirastosta tulleiden muutostietojen lukumäärät

	2023	2022
Syntymätiedot	43 442	
Kuolintiedot	86 429	
Osoitetietomuutokset	1 565 424	
Rekisteröinti läsnäolevaan väestöön	91 826	



Kelan tietojen toissijaisen käytön palvelut

Tilastotietopyynnöt etuuksittain

	2023	2022
Pyyntöjä yhteensä	1 586	1 329
Vammaisetuudet	68	66
Työttömyysturva	33	45
Toimeentulotuki	83	77
Sairauspäivärahat	134	124
Sairaanhoidokorvaukset	65	85
Perhe-etuudet	35	66
Opintoetuudet	91	59
Asumistuet	38	39
Eläkkeet	97	106
Kuntoutus	64	91
Lääkkeet	655	449

Kelan tilastotietokanta Kelasto ja tilastojulkaisut

	2023	2022
Kelaston tilastoraportit, kaikki lataukset yhteensä	348 488	264 141
Kelaston tilastoraportit, ulkoisen käytön lataukset	166 365	147 197
Tilastojulkaisut Kelan omilla sarjoissa	11	11
Tilastojulkaisujen lataukset	47 000	54 000

Kanta-palvelut, raportointi ja tilastointi

	2023	2022
Toimitetut tietosuojaraportit	1 029	1 034
Toimitetut viranomaisraportit	245	

Tietolupa- ja tietoaineistopalvelu sekä aineistokatalogi

	2023	2022
Aineistokatalogin julkaisut	0	5
Tietolupa- tai erillislakeihin perustuvat aineistotoimitukset	189	133
Kelan sisäiset aineistotoimitukset	111	96
Lupahakemusten mukaiset tietoluvat	16	16

Tutkimus

	2023	2022
Tuotetut tutkimusjulkaisut yhteensä	173	146
joista vertaisarvioituja	40	44
joista kotimaisia vertaisarvioituja	13	16
joista kansainvälisiä vertaisarvioituja	27	28
Kotimaiset tutkimusjulkaisut	138	114
Kansainväliset tutkimusjulkaisut	35	32
Tutkimusblogin lukukerrat	173 845	99 800
Tutkimusblogeja	51	50
Julkaisut Kelan omissa sarjoissa	21	14
Tutkimusjulkaisujen lataukset	143 000	159 000

Avoim data

	2023	2022
Kelan julkaisemat avoimen datan aineistot (kumulatiivinen)	16	11

Digitaalinen tiedonkeruu

	2023	2022
Questback Essentials -tiedonkeruut	117	155
Kertyneitä vastauksia noin	34 000	54 000
Elisa Dialogi -mobiilikyselyt	19	-
Aloitettuja dialogeja noin	11 000	-



Tietotarjotin.fi
Kanta.fi
Kela.fi

X Tutkimus
X Kanta
X Kela
in Kelan tutkimus ja tilastot
in Kela