

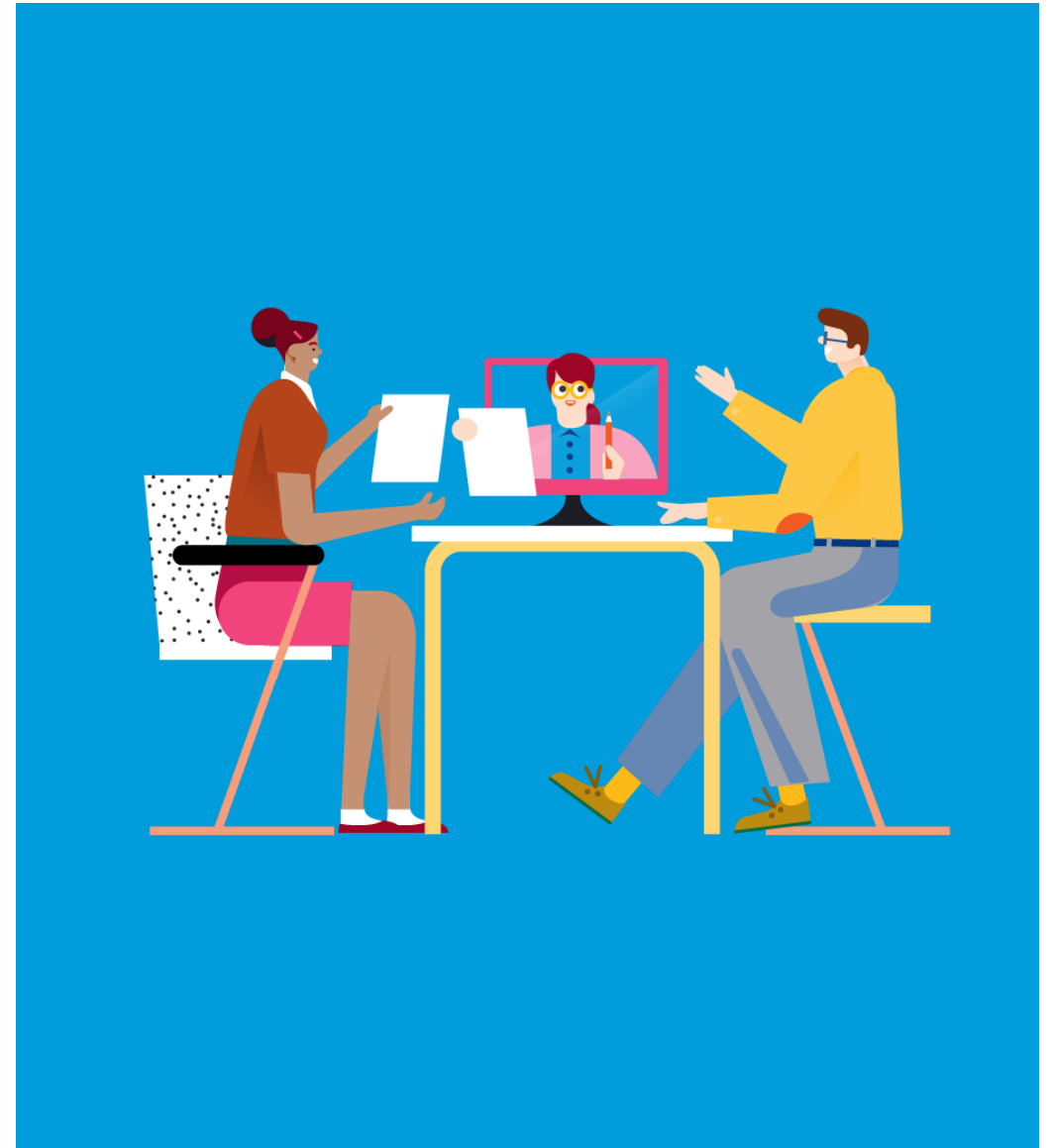
A woman with long blonde hair, wearing a bright yellow turtleneck sweater, is seated at a wooden table. She is looking down at a silver laptop, with her hands on the keyboard. In front of her on the table is a white coffee cup on a saucer. The background is softly blurred, showing a window with light-colored curtains and a warm, indoor setting.

**Kela|Fpa<sup>®</sup>**

**Nuotti-valmennus**  
**Palveluntuottajien koulutus 15.11.2023**

# Koulutuksen ohjelma

- 12.00 - 12.05 **Koulutuksen avaus**  
Suunnittelija Kirsi Suoraniemi
- 12.05 - 12.35 **Nuotti-valmennus**  
Palvelukuvaus, asiakaslähtöisyyden kysely ja Kelan kuntoutuksen hyödyn arviointi  
Suunnittelija Kirsi Suoraniemi
- 12.35 - 12.45 **Nuotti-valmennuksen päätökset**  
Vastaava suunnittelija Anne Koski
- 12.45-12.55 **Kuntoutusraha valmennuksen ajan**  
Vastaava suunnittelija Marjut Hevosmaa
- 12.55 - 13.15 **Nuotti-valmennuksen laskutus**  
Suunnittelija Marja Plaketti
- 13.15 - 13.45 **Muutoksista ilmoittaminen ja muut sopimushallintaan liittyvät asiat**  
Suunnittelija Eveliina Luukela
- 13.45 -14.00 **Kysymyksiä, keskustelua ja koulutuksen päätös**



**Kela|Fpa<sup>®</sup>**

# **Nuotti-valmennus**

**1.1.2024-31.12.2026**

Kirsi Suoraniemi, suunnittelija

Kela

Etuuksien ja palvelujen suunnitteluyksikkö

Kuntoutuspalvelujen ryhmä

# Palvelukuvaus

# Palvelukuvaus ja sopimuskausi

1.

Palvelukuvaus on voimassa 1.1.2024-31.12.2026 + mahdollinen optiovuosi 1.1.-31.12.2027

2.

Sopimus on voimassa 1.12.2023-31.12.2026 + mahdollinen optiovuosi 1.1.-31.12.2027

# Palvelukuvaus

- Palvelukuvaus määrittää raamit Nuotti-valmennukselle ja sen toteuttamiselle
- Palvelukuvaus on valmentajan käsikirja
- Palvelukuvauksesta löytyy vastaus moneen käytännön toteuttamiseen liittyvään kysymyksen
- Palveluntuottaja on Nuotti-valmennuksen sopimuksessa sitoutunut noudattamaan palvelukuvausta koko sopimuskauden ajan.

# Palvelukuvauksen yleinen osa

- Kelan kuntoutuksen palvelukuvaus sisältää 2 osaa:
  - kuntoutuspalvelun osa
  - yleinen osa
- Osat täydentävät toisiaan ja niitä molempia sovelletaan samanaikaisesti Kelan järjestämän kuntoutuksen toteuttamisessa
- Kuntoutuspalvelun osa on **ensisijainen** yleiseen osaan nähden
- Mahdollisten tarkennusten osalta palveluntuottaja noudattaa **kuntoutuspalvelun osan mukaista menettelyä**
- Kuntoutuksen palvelukuvaukset sitovat palveluntuottajaa osana Kelan ja palveluntuottajan välistä sopimusta

# Palvelukuvauksen yleinen osa

- Palvelukuvauksen yleisessä osassa on tietoa mm.
  - dokumentaatiosta ja kuntoutuksen toteutukseen liittyvästä kirjaamisesta
  - asiakkaan henkilötietojen käsittelystä ja säilytyksestä
  - kuntoutuksen toteutukseen liittyvää yleistä tietoa ja tietoa etäkuntoutuksen toteuttamisesta
  - kuntoutuspalautteen sisällöstä ja sen laatimisesta
  - henkilöstömuutoksista ja henkilöstön sijaisuuksista sopimuskauden aikana
  - vieraan kielen ja toisten kotimaisten kielten tulkkauksesta kuntoutukseen liittyen



# Palvelukuvauksen yleinen osa

- Palvelukuvauksen yleisessä osassa on tietoa mm.
  - palveluntuottajan laatutyöstä, toiminnan seurannasta ja tarvittavista luvista sekä vakuutuksista
  - hyödyn arvioinnista ja raportoinnista
  - asiakasturvallisuuteen liittyvistä asioista
  - kuntoutuskustannusten laskutuksesta ja maksamisesta
  - auditoinnista

Lisäksi yleisessä osassa on

- kuntoutuksessa käytettävä sanasto
- liite ammatti- ja tehtävänimikkeistä



Nuotti-valmennus on  
nuoren ammatillisen  
kuntoutuksen palvelu

KKRL 7 a §

# Nuoren ammatillinen kuntoutus KKRL 7 a §

- Kela järjestää 16–29-vuotiaalle vakuutetulle ammatillista kuntoutusta (nuoren ammatillinen kuntoutus), jos:
  - 1) vakuutetun toimintakyky on olennaisesti heikentynyt;
  - 2) kuntoutus on tarkoituksenmukaista vakuutetun toimintakyvyn ja elämänhallinnan sekä opiskelu- tai työllistymisvalmiuksien tukemiseksi tai edistämiseksi; ja
  - 3) kuntoutus on tarpeen tukemaan tai edistämään vakuutetun kykyä opiskella tai työllistyä.
- Toimintakyvyn heikentymistä arvioitaessa otetaan kokonaisvaltaisesti huomioon nuoren toimintakyvyn vaikuttavia tekijöitä erityisesti suoriutumisen, osallistumisen, yksilötekijöiden ja ympäristötekijöiden osa-alueilta. Toimintakyky on olennaisesti heikentynyt, jos heikentyminen toimintakyvyn jollakin osa-alueella rajoittaa hänen tulevaisuuden suunnitteluaan tai opiskelemaan tai työelämään pääsyään taikka estää häntä jatkamasta opintojaan.
- Kuntoutuksen tarkoituksenmukaisuutta arvioitaessa otetaan huomioon, voidaanko haetulla kuntoutuksella edistää hakijan toimintakykyä, elämänhallintaa sekä valmiuksia ja kykyä opiskella tai työllistyä.
- Kuntoutuksen tavoitteiden saavuttamiseksi nuoren ammatillisen kuntoutuksen palveluissa tehdään yhteistyötä kuntoutujan kannalta tarpeellisten toimijoiden kanssa.

# Nuotti-valmennuksen kohderyhmä

1.

16–29-vuotiaat nuoret, joiden toimintakyky on olennaisesti heikentynyt.

- nuoren toimintakyvyn arvioidaan olevan olennaisesti heikentynyt, kun heikentyminen jollakin toimintakyvyn osa-alueella rajoittaa nuoren tulevaisuuden suunnittelua, opiskelemaan tai työelämään pääsyä tai estää nuorta jatkamasta opintojaan.

2.

Syrjäytymisvaarassa olevat nuoret, joilla ei ole opiskelu- ja työpaikkaa

3.

Opiskelijat, joiden opinnot ovat vaarassa keskeytyä oppilaitoksen ja opiskeluhuollon tukitoimista huolimatta

# Nuotti-valmennuksen kohderyhmä

Nuotti-valmennukseen osallistuva nuori,

- tarvitsee ammatillisen kuntoutuksen tukea löytääkseen motivaation ja keinoja tulevaisuuden suunnitteluun
- pystyy osallistumaan kuntoutuspalveluun niin, että hän sitoutuu valmennuksen tavoitteisiin ja osallistuu tapaamisiin suunnitellun aikataulun mukaisesti
- tarvitsee tukea
  - edetäkseen opiskelu- ja työelämäpolulla
  - arjen toimintakyvyn kohentamisessa sekä omien vahvuuksiensa ja voimavarojensa löytämisessä
- selvittääkseen elämäntilanteensa muutostarpeet, mahdollistaakseen kyseiset muutokset ja aloittaakseen ne.

# Nuotti-valmennuksen tavoitteet

1.

Nuori alkaa valmentajan tuella valmistelevaan alustavaa suunnitelmaa, jonka avulla hän suuntautuu opiskelu- ja työelämään

2.

Nuori löytää keinoja toimintakykynsä kohentamiseen, työelämävalmiuksien lisäämiseen ja omassa arjessa pärjäämiseen

3.

Nuori ottaa valmentajan tuella käyttöön vahvuutensa ja voimavaransa

# Nuotti-valmennuksen rakenne ja toteutus

- Nuotti-valmennus koostuu nuoren ja valmentajan **tapaamisista, max 20 tapaamista**
  - myönnettyistä 20 tapaamisesta käytetään nuoren tarvitsema määrä
  - enintään 10 tapaamista voi toteutua kuvapuheluna
- Yhden tapaamisen kesto on 60 minuuttia
  - 2 tapaamista voi yhdistää nuoren yksilöllisen tarpeen ja tilanteen mukaan. Tällöin tapaamisen kesto on 120 minuuttia ja myönnettyistä 20 tapaamisesta vähenee 2 tapaamista.
- Nuotti-valmennus toteutetaan 5 kuukauden kuluessa sen käynnistymisestä
  - valmennus voi toteutua enintään **10 kuukauden kuluessa** sen käynnistymisestä. Tämä edellyttää, että nuori osallistuu valmennuksen aikana Kelan järjestämään ammatilliseen kuntoutusselvitykseen ja että hänellä on tarve jatkaa Nuotti –valmennusta ammatillisen kuntoutusselvityksen jälkeen.

# Nuotti-valmennuksen rakenne ja toteutus

- Valmentaja ottaa yhteyttä nuoreen viimeistään seuraavana arkipäivänä (ma-pe) siitä, kun on saanut häntä koskevan valmennuspäätöksen
- Ensimmäinen tapaaminen tulee järjestää mahdollisimman pian, kuitenkin viimeistään viikon sisällä ensimmäisestä yhteydenotosta
- Valmennuksen toteuttaminen edellyttää valmentajalta aina jalkautumista nuoren arjen ympäristöön



# Nuotti-valmennuksen rakenne ja toteutus

- Yhteydenpito tapaamisten välillä
  - valmentaja pitää nuoreen yhteyttä tapaamisten väliajoilla
- yhteydenpito tukee nuoren omakuntoutusta
  - tapaamisten väliajoille sovitut valmennukseen liittyviä tehtäviä, jotka edistävät nuoren omakuntoutusta, aktiivisuutta ja itsenäistä toimintaa. Nuoren omakuntoutuksen ohjauksessa voi hyödyntää etäkuntoutuksessa käytettävää sovellusta tai alustaa. Jos käytetään ajasta riippumatonta verkkokuntoutusta, se voi sisältää omakuntoutusta tukevia videoita, äänitteitä, tekstimateriaaleja ja kuntoutuspäiväkirjan

# Verkostotyö Nuotti-valmennuksen aikana

- Nuotti-valmennus sisältää **yhteistyövelvoitteen**, joka koskee nuorten kanssa toimivia ja nuoria ohjaavia tahoja sekä palveluntuottajia
- Verkostotyö on välttämätön osa Nuotti-valmennusta ja sillä varmistetaan nuoren kuntoutuspolun sujuvuus sekä hyvä tiedonkulku ja tarpeelliset tukitoimet
- Verkostotyötä ja verkostotapaamiset tehdään aina yhdessä nuoren kanssa ja nuorta osallistaen
- Verkostotyö edellyttää aina nuoren suostumusta
  - jos nuori ei suostu verkostotyöhön, valmentaja keskustelee hänen kanssaan verkostotyön oleellisesta roolista kuntoutuksessa, työn tarkoituksesta ja siitä, ettei Nuotti-valmennusta ole mahdollista toteuttaa ilman verkostotyötä.

# Nuotti-valmennuksen 2. jakso

- Nuorelle voidaan myöntää Nuotti-valmennuksen välittömäksi jatkoksi toinen valmennusjakso
  - tämä edellyttää, että meneillään olevan valmennuksen aikana nuori, valmentaja ja Kelan etuuskäsittelijä arvioivat jatkon nuorelle tarpeelliseksi, jotta hän voi saavuttaa valmennukselle asetetut tavoitteet
  - nuorelle voidaan myöntää Nuotti-valmennuksen ensimmäisen jakson välittömäksi jatkoksi **enintään 1** peräkkäinen valmennusjakso
- Nuori hakee 2. jaksoa täyttämällä lomakkeen KU67
  - palvelukuvauksen luvussa 4.4.1 Nuotti-valmennuksen toinen jakso on kuvattu mitä asioita lomakkeeseen tulee kirjata
  - lomake toimitetaan Kelaan 3 viikkoa ennen ensimmäisen valmennusjakson päättymistä

# Kuntoutuspalaute ja opiskelu- ja työelämäsuunnitelma

- Kuntoutuspalaute ja opiskelu- ja työelämäsuunnitelma ovat merkityksellisiä nuorelle itselleen, hänen suunnitelmansa käynnistymiselle ja hänen tarpeidensa mukaisten tukitoimenpiteiden jatkumiselle
- Kuntoutuspalautteen liitteenä toimitetaan nuoren opiskelu- ja työelämäsuunnitelma sekä Omat tavoitteeni -lomake
  - opiskelu- ja työelämäsuunnitelma voi olla myös sisällytettynä kuntoutuspalautteeseen
- Kuntoutuspalaute toimitetaan Kelaan, nuorelle ja nuoren kanssa yhdessä sovituille tarpeellisille tahoille **kahden (2) viikon kuluessa valmennuksen päätyttyä**

# Kuntoutuspalaute

- Kuntoutuspalautteeseen kirjataan
  - nuoren yksilöllinen tilanne valmennuksen alkaessa ja sen päättyessä
  - nuoren valmennukselle asetetut tavoitteet, tavoitteiden työstämiseen käytetyt keinot ja se, missä määrin asetetut tavoitteet ovat toteutuneet
  - nuoren valmennusprosessin kuvaus
  - havainnot nuoren toimintakyvyn edistymisestä: miten edistyminen konkreettisesti näkyy ja mitkä valmennukselliset tekijät ovat siihen vaikuttaneet
  - miten valmennuksen aikana tehty verkostotyö on toteutettu sekä siihen liittyneet toimijat ja työn tulokset
  - miten valmennus on toteutunut.

# Opiskelu- ja työelämäsuunnitelma

- Opiskelu- ja työelämäsuunnitelmaan kirjataan
  - sovitut jatkotoimenpiteet (esimerkiksi opiskelu- tai työpaikan hakeminen, mitä nuori tekee opiskelupaikkaa odottaessaan, työllisyyspalveluiden toimenpiteet jne.)
  - verkostotyössä sovitut tukitoimenpiteet ja palvelut, niiden aikataulu ja palvelusta vastaavan asiantuntijan tiedot
  - konkreettinen lista asioista, joista nuori itse huolehtii Nuotti-valmennuksen päätyttyä.

# Valmentajan rooli Nuotti-valmennuksessa

- Valmentajan tehtävänä on
  - asettua tarkastelemaan nuoren yksilöllistä tilannetta ja osallistaa nuorta oman elämän aktiivisena eteenpäin viejänä
  - olla tukena, rinnalla kulkija, ei nuoren puolesta tekijänä > kannustaa, tsemptaa nuorta eteenpäin ja sietämään epämukavuusalueella olemista
  - ohjata ja tukea nuorta kohti hänen valmennukselle asettamia tavoitteita
  - antaa nuorelle näkymää tulevaisuuteen, hoksauttaa nuorta näkemään itselle sopivia mahdollisuuksia
  - yhdessä nuorella kanssa selvittää asioita, ottaa yhteyttä nuoren verkostoon, järjestää erilaisia mahdollisuuksia
  - nuorten tilanteet ovat moninaisia, valmentajan ei tarvitse kaikkeen yksin löytää ratkaisua, vaan valmennus vaatii yhteistyötä nuoren verkoston kanssa, uusien verkostojen luomista ja valmentajan työ on myös palveluohjausta
- NUOTTI-valmennuksen valmentaja ei ole tukihenkilö, vaan valmennuksen punaisena lankana tulee olla kohti tulevaisuutta sekä opiskelu- ja työelämää suuntautuminen
  - jos nuoren tavoitteena on pelkästään arjen ja sosiaalisen toimintakyvyn kohentaminen, ei NUOTTI-valmennus ole vielä ajankohtainen > nuorella täytyy olla valmennuksen ajalle tavoite, joka suuntaa jo ainakin alustavasti opiskelu- ja työelämään
  - valmentajalla tulee olla rohkeutta pysähtyä pohtimaan, onko NUOTTI-valmennus nuorelle ajankohtainen ja tarkoituksenmukainen.

# **Nuotti-valmennusta toteuttavat palveluntuottajat ja valmentajat**



# Nuotti-valmennusta toteuttavat palveluntuottajat ja valmentajat

- Palveluntuottajia
  - suomenkielisiä yhteensä 230 palveluntuottajaa
  - ruotsinkielisiä yhteensä 18 palveluntuottajaa
- Valmentajia
  - suomenkielisiä yhteensä 863
  - ruotsinkielisiä yhteensä 44



# Muistathan palveluntuottajana

- Noudattaa palvelukuvausta sopimuksessa sovituin ehdoin
- Varmistaa osaava henkilöstö koko asiakkaan kuntoutusprosessin ajaksi
- Perehdyttää valmentajat ja alihankkijat toimimaan palvelukuvauksen edellyttämällä tavalla
- Laatia kuntoutuspalautteet palvelukuvauksen edellyttämässä aikataulussa
- Jos kuntoutuspalautetta ei saada ajoissa, se viivästyttää Kelan ratkaisuprosessia ja asiakkaan päätöstä kuntoutuksesta.

# Kumppanuustapaamiset palveluntuottajille vuonna 2024

1

Ensimmäinen kumppanuustapaaminen pidetään 12.3.2024 klo 8-9

2

Kumppanuustapaamiset järjestetään Teamsillä ja linkki kumppanuustapaamiseen tulee noin kaksi viikkoa ennen tapaamista [Kuntoutuksen tapahtumat ja koulutukset | Yhteistyökumppanit | Kela](#)

3

Tapaamisiin liittyvät ennakkokysymykset tulee lähettää viimeistään 2 viikkoa ennen tapaamista osoitteeseen [kuntoutus\\_palvelukuvaukset@kela.fi](mailto:kuntoutus_palvelukuvaukset@kela.fi)

# Sähköpostiosoitteita

1

[kuntoutus\\_palvelukuvaukset@kela.fi](mailto:kuntoutus_palvelukuvaukset@kela.fi)

- palveluntuottajien yhteydenotot koskien kuntoutuksen palvelukuvauksia ja niiden tulkintoja

2

[kuntoutuspalvelut\\_muutokset@kela.fi](mailto:kuntoutuspalvelut_muutokset@kela.fi)

- sisäiset ja ulkoiset yhteydenotot

3

[tulos@kela.fi](mailto:tulos@kela.fi)

- kuntoutuksen hyödyt ja tuloksellisuuden raportointi

4

[kuntoutus\\_tulkkaus@kela.fi](mailto:kuntoutus_tulkkaus@kela.fi)

- kuntoutuksen tulkkaukseen liittyvät kysymykset

# Asiakaslähtöisyyden kysely ja Kelan kuntoutuksen hyödyn arviointi



Kela|Fpa<sup>®</sup>

# Asiakaslähtöisyyden mittaaminen

KAARI-kysely

---



# Asiakslähtöisyyden mittaaminen

- Kela käyttää kuntoutuksen asiakslähtöisyyden seurannassa KAARI-kyselyä.
- Kyselyssä kuntoutusasiakas kertoo kokemuksistaan kuntoutuksen asiakslähtöisyyden osalta päättyvän kuntoutusjakson ajalta.
- Kela kehittää asiakslähtöisyyden toteutumisen raportointia.
  - vuotuinen tarkastelu asiakslähtöisyyden toteutumisesta Kelan kuntoutuksessa esimerkiksi tutkimusblogin muodossa.
  - vuotuiset koontiraportit kuntoutuksen palveluntuottajille, missä palveluntuottajan omia tuloksia verrataan valtakunnalliseen keskiarvoon.

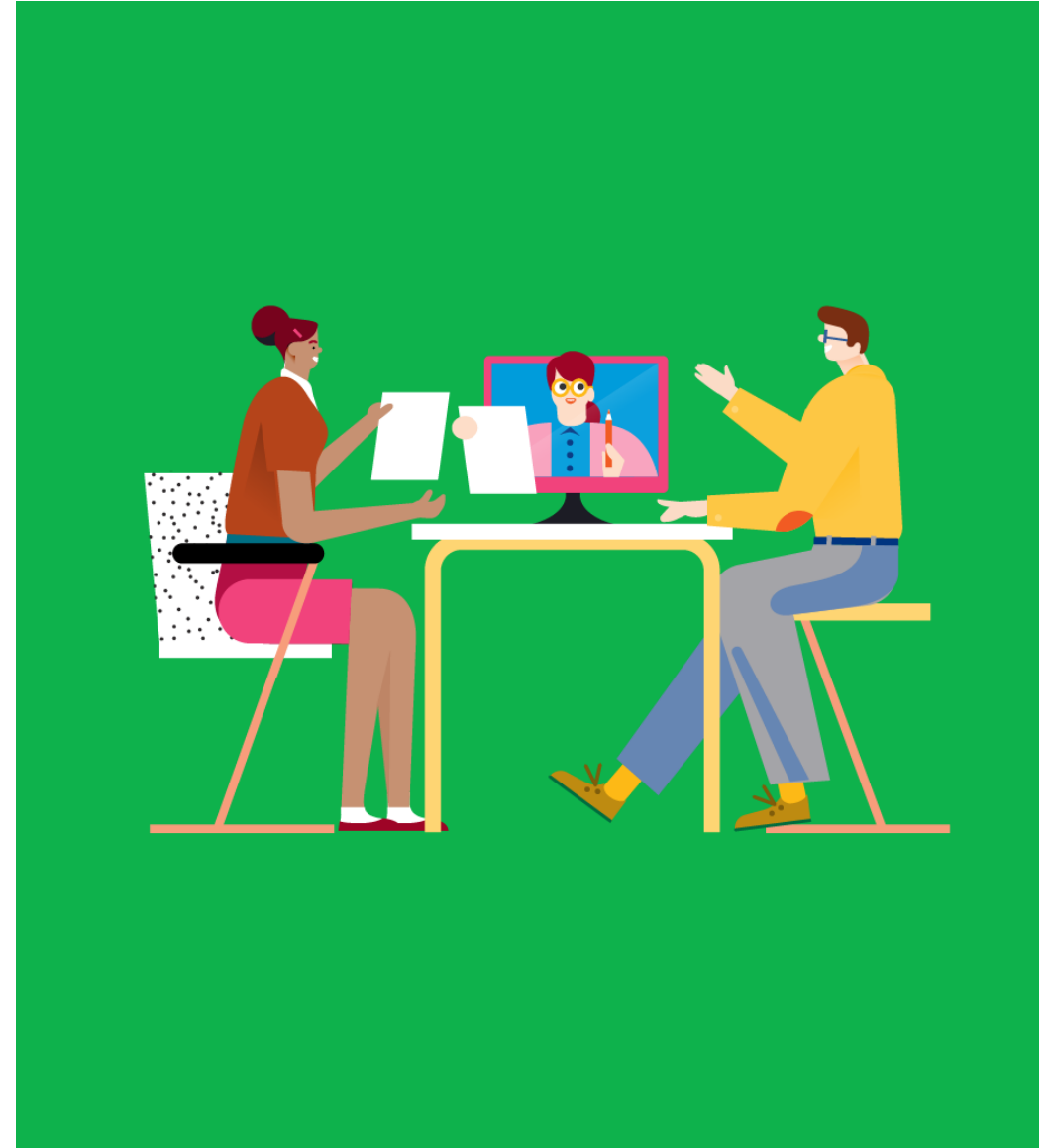
# Asiakaslähtöisyyden mittaaminen – Palveluntuottajan tehtävät

- Palveluntuottajana huolehdi, että asiakas saa mahdollisuuden vastata kyselyyn.
  - kyselyyn vastaaminen sisältyy kuntoutuspäivän ohjelmaan, ja se kestää noin 10 minuuttia.
- Huolehdi, että asiakkaalla on käytettävissään vastaamiseen soveltuva tila, tarvittava verkkoyhteys ja näyttöpäätte.
- Anna asiakkaalle ohjeet ja opasta oikean palveluntuottajan ja kuntoutuspalvelun löytämisessä kyselyn vaihtoehtoista.
- Tarvittaessa avusta ja anna asiakkaalle teknistä apua vastaamistilanteessa sekä huolehdi siitä, että asiakas voi vastata kysymyksiin omien näkemystensä mukaisesti.



# Lisätietoja ja apua ongelmiin

- Onko sinulla kysyttävää kuntoutuksen asiakaslähtöisyyden KAARI-kyselystä? Ota yhteyttä [tulos\(at\)kela.fi](mailto:tulos(at)kela.fi)!
- Linkki kyselyyn ja ohjeisiin:
  - [Yhteistyökumppanit-Kuntoutuspalvelut-Palveluntuottajille-Kuntoutuksen mittaaminen ja arviointi-Asiakaslahtoisyyden-mittaaminen](#)
- Tutkimusblogi: [Asiakaslähtöisyyden toteutuminen Kelan järjestämässä kuntoutuksessa kuntoutujien arvioimana](#)



Kela|Fpa<sup>®</sup>

# Kelan kuntoutuksen hyödyn arviointi ja raportointi



# Mitä on kuntoutuksen hyödyn arviointi ja raportointi?

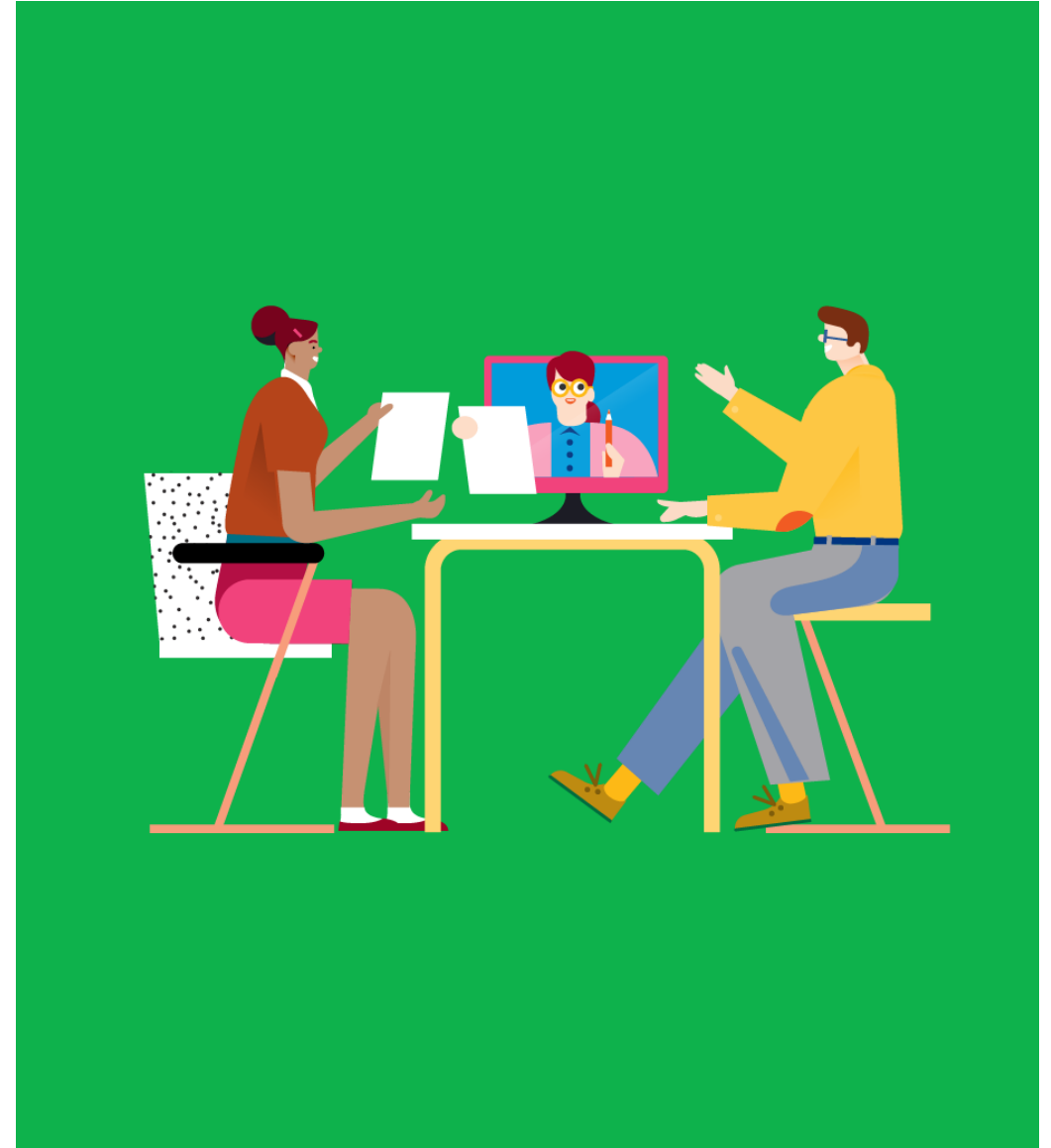
- Mittareilla kerättävää tietoa kuntoutujan kokemasta elämänlaadusta, masennusoireista ja työkyvystä kuntoutuksen alussa ja lopussa sekä kuntoutuksen tavoitteiden toteutumisesta.
- Palveluntuottaja arvioi lisäksi kuntoutuksen oikea-aikaisuutta kuntoutujan työ- tai opiskelukyvyn tai yleisen toimintakyvyn näkökulmasta sekä sen kuntoutujalle tuottamaa hyötyä.
- Kuntoutuksen hyödyn raportoinnissa kerätään myös rekistereistä seurantatietoa kuntoutujan elämäntilanteesta ennen kuntoutusta ja sen jälkeen.

# Kuntoutuksen hyödyn arviointi ja raportointi – palveluntuottajan tehtävät

1. Ilmoita organisaatiosi hyödyn arvioinnin ja raportoinnin yhteyshenkilö Kelaan osoitteeseen **tulos(at)kela.fi**, jos yhteyshenkilöä ei vielä ole.
2. Pyydä asiakkaalta suostumus kuntoutuksen hyödyn arvioinnin tutkimukseen osallistumisesta ja lähetä allekirjoitettu suostumuslomake Kelaan. (Samaan paikkaan kuin muutkin asiakasta koskevat asiakirjat, esim. kuntoutuspalaute.)
  - suostumusta pyydetään lomakkeella [Suostumuslomake KU5](#)
3. Toteuta kuntoutuksen aikana palvelukuvauksessa määritellyt hyödyn arvioinnin mittaukset.
4. Toimita kunkin vuoden aikana toteutetut arviointimittaukset raportointivuoden tietojen toimittamisen määräaikaan (31.3.) mennessä Kelaan "Kuntoutuksen tuloksellisuuden seurannan" -käyttöliittymän avulla.

# Lisätietoja ja apua ongelmiin

- Onko sinulla kysyttävää kuntoutuksen hyödyn arvioinnista tai tietojen toimittamisesta? Ota yhteyttä [tulos\(at\)kela.fi](mailto:tulos(at)kela.fi)!
- Ohjeita ja koulutusvideoita tietojen toimittamiseen löydät osoitteesta [Tietojen kerääminen ja toimittaminen kuntoutuspalveluissa – Yhteistyökumppanit - kela.fi](#)
- Julkaistut kuntoutuksen hyödyn arvioinnin raportit löydät osoitteesta [Malli kuntoutuksen hyödyn arviointiin – Yhteistyökumppanit - kela.fi](#)



# Kuntoutuksen hyödyn arviointi Nuotti-valmennuksessa

- Kelalle toimitetaan seuraavat kuntoutuksen hyödyn seurantatiedot:
  - **GAS-menetelmä** (Tavoitteet asetetaan kuntoutuksen alussa ja niiden toteutumisen arviointi ja raportointi Kelaan tehdään kuntoutuksen lopussa.)
  - Elämänlaatumittari: **WHOQOL-BREF** (Kyselylomake täytetään ja raportoidaan kuntoutuksen alussa ja lopussa.)
  - Työkyky-kysely: Kelan lomake **AKV 1** (Kyselylomake täytetään ja raportoidaan kuntoutuksen alussa ja lopussa.)
- Kuntoutuksen lopun mittaukset toteutetaan ja raportoidaan Kelaan vain, jos edellisestä arvioinnista on kulunut yli kolme kuukautta.
- Jos valmennus jatkuu uudella jaksolla, alkumittauksia ei tarvitse tehdä jatkojakson alussa.
- Loppumittaukset toteutetaan valmennusjakson päättyessä (tai viimeisen jakson päättyessä, jos valmennukseen kuuluu kaksi jaksoa).

**Kela|Fpa<sup>®</sup>**

# **Nuotti-valmennuksen päätökset**

Anne Koski

Vastaava suunnittelija, Työkykyryhmä

# Sopimuskauden vaihtuminen

- Kuntoutuspäätöksen antamisen päivämäärä ratkaisee sen, minkä sopimuksen ja palvelukuvauksen mukaisesti palvelua toteutetaan.
- Jos kuntoutuspäätös on tehty vuonna 2023, toteutetaan asiakkaan kuntoutus vanhan sopimuksen, palvelukuvauksen ja hintojen mukaisesti.
- Jos kuntoutuspäätös on tehty 1.1.2024 jälkeen, toteutetaan asiakkaan kuntoutus uuden sopimuksen, hintojen ja palvelukuvauksen mukaisesti.
  
- Myös jatkojaksojen osalta vuoden 2024 puolella myönnettävät jaksot toteutetaan uuden palvelukuvauksen mukaisesti. Myös niissä valmennuksissa, joiden aiemmat jaksot ovat alkaneet vuoden 2023 puolella. (Huom. Nuotti-valmennusta on mahdollista toteuttaa enintään 2 jaksoa).



# Kuntoutuspäätöksen voimassaoloaika

- Nuotti-valmennus toteutuu 5 kuukauden kuluessa siitä, kun valmentaja tapaa nuoren ensimmäisen kerran.
  - Valmennus voi toteutua enintään 10 kuukauden kuluessa sen käynnistymisestä, jos nuori osallistuu valmennuksen aikana Kelan järjestämään ammatilliseen kuntoutus selvitykseen ja että hänellä on tarve jatkaa Nuotti –valmennusta ammatillisen kuntoutus selvityksen jälkeen.
- Valmennus on suunniteltava siten, että se toteutuu kokonaisuudessaan yllä olevassa ajassa.
- Jatkoaikaa valmennuksen toteuttamiselle ei ole mahdollista hakea

# Tilanteet, joissa valmentajan tulee olla välittömästi yhteydessä Kelaan

- valmentaja ei saa nuoreen yhteyttä ja valmennus ei käynnisty
- valmentaja on saanut yhteyden nuoreen sopiakseen valmennuksen aloittamisesta, mutta nuori ei halua aloittaa valmennusta tai ei ilmesty sovituille ajoille
- nuoren valmennus on käynnissä, mutta valmentaja ei saa enää nuoreen yhteyttä, nuori ns. katoaa
- nuoren kuntoutus ei ole oikea-aikaista (esim. pidempi sairastuminen, kuntoutusta estävä päihteiden käyttö, nuori siirtyy töihin)
- jos nuoren kuntoutusta ei pystytä toteuttamaan palvelukuvauksen mukaisesti

→ Kuntoutuksen viranomaislinja 020 692 235 (ma-pe klo 9-15)

Kela|Fpa<sup>®</sup>

# Kuntoutusraha

Marjut Hevosmaa

Vastaava suunnittelija

Osaamiskeskuksen työkykyryhmä

**Nuotti-valmennuksen uusi  
palvelukuvaus  
(1.1.2024-31.12.2026)  
ei tuo muutoksia kuntoutusrahan  
maksamiseen**

# Kuntoutusrahan hakeminen

- OmaKelassa
- Lomakkeella KU112
- Suullisesti haastattelun yhteydessä

Kuntoutusrahan hakuaika on 6 kuukautta



# Kuntoutusrahan määrä

Kuntoutusrahan määrä perustuu vuosituloon.

- Vuositulo = etuusoikeuden alkamista edeltävää kalenterikuukautta edeltävät 12 kalenterikuukauden tulot
- Vuosituloon huomioidaan: palkkatulo, vakuutuspalkka, YEL- ja MYEL-työtulo, ansionmenetykskorvaukset ja tietyt etuudet

Jos tuloja ei ole tai ne ovat vähäisiä, kuntoutusraha on kuitenkin aina vähimmäismääräinen.

- [Laskurit | Henkilöasiakkaat | Kela](#)



# Kuntoutusraha nuoren ammatillisen kuntoutuksen ajalta

Nuorelle maksetaan **väliajan** kuntoutusrahaa kuntoutuspalvelun arvioidun keston ajan.

- Nuotti-valmennuksen arvioitu kesto 5 kk
- Väliajan kuntoutusrahaa maksetaan 20 % alennettuna

Väliajan kuntoutusrahaa maksetaan, jos sen maksaminen on tarpeellista ammatillisen kuntoutuksen etenemisen ja toimeentulon turvaamisen kannalta.

# Kuntoutusrahan maksaminen

Kuntoutusrahaa maksetaan arkipäiviltä (ma-la).

Kuntoutusrahassa on omavastuu aika.

- Nuotti-valmennuksessa 1 päivä
- Omavastuu aika voi olla 0 päivää

Kuntoutusrahasta pidätetään veroa henkilökohtaisen veroprosentin mukaan.

- Kuitenkin vähintään 25 % ellei muutosverokorttia sosiaalietuutta varten ole esitetty



# Ylläpitokorvaus

Maksetaan vähimmäismääräisen kuntoutusrahan lisäksi kuntoutuksesta aiheutuvien ylimääräisten kustannusten korvaamiseksi ja kuntoutukseen osallistumisen varmistamiseksi.

- Ylläpitokorvaus on 9 euroa per kuntoutuspäivä, siitä ei pidätetä veroa
- Nuotti-valmennukseen osallistumisesta ei pääsääntöisesti aiheudu ylimääräisiä kustannuksia





# Jos nuori työskentelee kuntoutuksen aikana

Jos sivutoimisesta tai satunnaisesta työstä saatu tulo turvaa nuoren toimeentulon, väliajan kuntoutusrahaa ei makseta.

- Ohjaa nuorta olemaan heti Kelaan yhteydessä, jos hän työskentelee tai on aloittamassa työskenntelyn
- Jos kuntoutusrahaa on maksettu liikaa tai aiheettomasti, Kela perii sen takaisin

Nuori voi saada kuntoutusrahan kuntoutuspäivältä, jos nuoren työskenntely on sivutoimisista tai satunnaista

# Palvelukuvaus ja osallistumistodistus

- Laadi osallistumistodistus nuorelle, jos hän pyytää sitä.
- Laadi osallistumistodistus ohjeen mukaisesti. Ohjeita palveluntuottajille on Kelan yhteistyökumppanien verkkosivuilla kohdassa [Kuntoutuspalvelut-Palveluntuottajille-Ohjeita Palveluntuottajille-Kuntoutuksen aikana-Miten toimin, että kuntoutukseen osallistuvan asiakkaan kuntoutusraha maksetaan oikein?](#)
- Nuori voi toimittaa osallistumistodistuksen Kelaan OmaKelan kautta ([www.kela.fi/omakela](http://www.kela.fi/omakela))

**Kela|Fpa<sup>®</sup>**

# **Nuotti-valmennuksen laskutus**

Suunnittelija Marja Plaketti, Työkykyryhmä

# Yleisiä laskutusohjeita



- Laskutuksen yleisiä edellytyksiä ohjaavat Laki Kansaneläkelaitoksen kuntoutusetuuksista ja kuntoutusrahaetuksista 566/2005, sopimus ja palvelukuvaus.
- Palveluntuottaja sitoutuu noudattamaan sopimuksen mukaisia hintoja ja hintalajeja.
  - Laskutuksessa käytetään sopimuksen hintaliitteen mukaisia hintalajeja ja hintoja
- Sovitut hinnat sisältävät kaikki kyseisestä kuntoutuksesta aiheutuvat kustannukset.
- Palvelukuvaukseen, sopimukseen ja hintaliitteeseen on kirjattu ohjeita laskutukseen liittyen.
- Kela maksaa hyväksytyin laskun perusteella kuntoutuksesta aiheutuneet todelliset sopimuksenmukaiset kustannukset palveluntuottajalle.
- Kela korvaa pääsääntöisesti vain toteutuneesta kuntoutuksesta aiheutuneet kustannukset

# Lomakkeet

- Palveluntuottaja käyttää laskutuksessa Kelan laskutuslomakkeita tilityslomake KU 206 ja laskulomake KU 201.
- Palveluntuottaja ei voi käyttää laskutuksessa omia lomakkeitaan.
- Lomake löytyy pdf- muodossa [www.kela.fi](http://www.kela.fi) – yhteistyökumppanit – lomakkeet.
- Sähköinen laskutus on kehitteillä ja sen käyttöönotosta ilmoitetaan myöhemmin.

The image shows two screenshots of Kela forms. The left screenshot is form KU 206, titled 'Tilitys laskutuslaskun mukana' (Invoice for payment). It includes fields for 'Kanta-alue' (Region), 'Kantatunnus' (Municipality code), and 'Tilityksen numero' (Invoice number). It also has a table for 'Kantatunnus' (Municipality code) with columns for 'Kantatunnus', 'Kantatunnus', and 'Kantatunnus'. The right screenshot is form KU 201, titled 'Kantatunnuslasku' (Municipality code invoice). It includes fields for 'Kantatunnus' (Municipality code) and 'Kantatunnus' (Municipality code). It also has a table for 'Kantatunnus' (Municipality code) with columns for 'Kantatunnus', 'Ajasta', 'A-tila', 'Kuva', and 'Yhteensä'. Both forms have a 'Tulosta' (Print) button at the bottom.

# Sähköisen laskun toimittaminen

1

Valmistelu on käynnissä. Tavoitteena mahdollistaa sähköisen laskun toimittaminen Kelaan alkuvuodesta 2024 aikana.

2

Kelan KQ-maksujärjestelmään ei ole tulossa muutoksia tässä vaiheessa, laskut maksetaan kuten tähänkin saakka.

3

Palveluntuottaja toimittaa sähköisen laskun, Kelan ohjelmistorobotti purkaa verkkolaskut asiakirjoiksi ja töiksi Kelan sähköisiin työjonoihin. Verkkolaskuissa ei ole henkilötunnuksia, vaan ne on korvattu kuntoutuspäätösten päätöstunnisteilla (pseudonymisointi).

4

Siirtyminen tapahtuu vaiheittain, rinnalla säilyy myös mahdollisuus paperilaskutukseen.

# Huomioitavaa laskutuksessa



- Kela ei suorita maksua, mikäli laskua ei ole toimitettu ja tehty laskutusohjeiden mukaisesti. Laskutusohjeiden mukaisen laskun tekeminen ja toimittaminen on palveluntuottajan vastuulla.
- Laskutusaika on 2 kk tapaamisesta
- **Kuntoutuslaskuja ei voi toimittaa sähköpostitse.**
- Kuntoutuspalautteet tulee postittaa osoitteeseen Kela, PL 10, 00056 Kela.
- Laskut on tärkeä postittaa niille osoitettuun osoitteeseen. [Tarkista osoitteet: yhteystiedot kuntoutuksen palveluntuottajille.](#)
- Jos lasku postitetaan väärään osoitteeseen / toimitetaan Kelan paikallistoimistoon, se postitetaan Kelassa edelleen käsittely-yksikköön.
  - Maksaminen voi viivästyä (ei Kelasta johtuva syy).
- Palveluntuottajille: [Kuntoutustilitysten postitusosoitteet ja ohjeita laskutukseen](#)





# Nuotin hinnat ajalla 1.12.2023-31.12.2026

- Indeksitarkistuksia tehdään vuonna 2024 (kiinteät hinnat) ja vuonna 2026 (kaikki hinnat pois lukien matkat, äkillinen sairastuminen ). Indeksitarkistusten yhteydessä korjataan hintaliitteitä ja annetaan palveluntuottajille tiedoksi tarkistettut hinnat, jos hinnat muuttuvat.
- Laskuta arvonlisävero arvonlisäverolain mukaisesti, jos olet arvonlisäverovelvollinen
- Mahdollinen optiovuosi 2027

# Nuotti-valmennuksen hintalajit 1/2



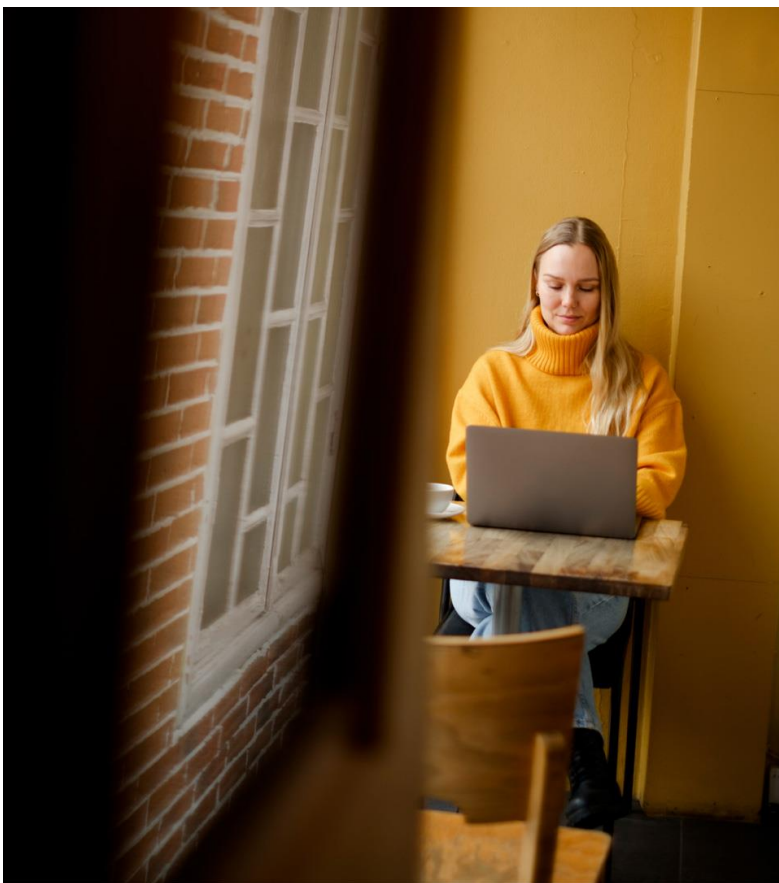
Palveluntuottajakohtaiset laskutettavat hinnat

- **Hintalaji 1** Tapaaminen 60 min (alv 24%)
  - sisältää myös verkostotyön ja verkostotapaamiset ja väliaikoina tehtävää yhteydenpitoa
  - 2 peräkkäistä tapaamista laskutetaan erikseen hintalajilla 1

- **Hintalaji 2** Tapaaminen 60 min etä (alv 24%)

Jos asiakkaan **tapaaminen peruuntuu**, tulee tapaamiselle varata uusi aika. Peruuntunutta tapaamista ei korvata paitsi, jos kyseessä on ollut äkillinen sairastuminen tapaamisen aikana tai tapaamisen aikana ilmenee, että asiakas on päihtynyt

# Nuotti-valmennuksen hintalajit 2/2



Kelan määrittelemät kiinteät laskutettavat hinnat

- **Hintalaji 3** Kilometrikorvaus (alv 24 %) e/km
  - Valmentajan tapaamiseen liittyvät matkat
- **Hintalaji 4** Kuntoutuspalaute saamen kieli jos asiakas osallistuu suomen- tai ruotsinkieliseen palveluun
- **Hintalaji 5** Kuntoutuspalaute ruotsin kieli , jos asiakas osallistuu suomenkieliseen palveluun

Muu hinta

- **Hintalaji 6** Matkat, äkillinen sairastuminen Asiakkaan äkilliseen sairastumiseen liittyvät valmentajan matkat
  - Verohallinnon voimassa oleva kilometrikorvaus tai julkisen kulkuvälineen lippujen hinta
  - ei ole kiinteä hinta, joten hintojen indeksitarkistus ei koske tätä hintalajia

# Äkillinen sairastuminen 1/2

- Äkillinen sairastuminen tarkoittaa tilannetta, jossa nuori sairastuu äkillisesti tapaamista edeltävänä iltana klo 16 jälkeen tai tapaamispäivän aamuna.
- Jos kuntoutukseen liittyvä tapaaminen on peruuntumassa nuoren äkillisen sairastumisen takia, sovi yhdessä nuoren kanssa, kuinka toimitte. Vaihtoehdot ovat seuraavat:
  - a) toteuta kasvokkainen tapaaminen kuvapuheluna samana ajankohtana ja laskuta tapaaminen sen toteuduttua. Kuvapuheluna toteutettavien tapaamisten enimmäismäärä ei saa kuitenkaan ylittyä.
  - b) sovi nuoren kanssa uusi aika tapaamisen toteuttamiseksi kuvapuheluna tai kasvokkain ja laskuta tapaaminen sen toteuduttua. Kuvapuheluna toteutettavien tapaamisten enimmäismäärä ei saa kuitenkaan ylittyä
- Peruuntunutta tapaamista ei korvata

# Äkillinen sairastuminen 2/2

Edellä mainituista vaihtoehtoista poiketen, voit laskuttaa keskeytyneen tai peruuntuneen tapaamisen, jos

- tapaamisen yhteydessä käy ilmi, että nuori on päihtynyt eikä kuntoutusta pystytä sen vuoksi toteuttamaan
- nuori sairastuu äkillisesti tapaamisen aikana
- Jos saat tiedon tapaamisen peruuntumisesta, kun olet matkalla nuoren luokse, voit laskuttaa toteutuneet matkakustannukset verohallinnon voimassa olevan kilometrikorvauksen tai julkisen kulkuvälineen lippujen hinnan mukaisesti. Laskuta matkakustannukset hintalajilla 6 "Matkat, äkillinen sairastuminen".



# Matkakorvaukset

- Matkojen katsotaan alkavan palveluntuottajan ilmoittamasta sopimuksen mukaisesta ko. alueen ilmoitetusta lähtöpisteestä tai muusta lähtöpisteestä, jos matka on lyhyempi kuin ilmoitetusta lähtöpisteestä aloitettu matka. Sama menettely koskee myös paluumatkaa.
- Rengasmatkat: Jos palveluntuottajan valmentaja toteuttaa peräkkäin saman päivänä useamman asiakkaan tapaamisen eri paikoissa, laskuta tapaamisista aiheutuneet kilometrit asiakaskohtaisesti

# Esimerkkejä laskutuksesta

- **Esimerkki 1** Asiakas tulee tapaamiseen palveluntuottajan lähtöpisteeseen.
  - Hintalaji 1 Tapaaminen 60 min
- **Esimerkki 2** Valmentaja matkustaa asiakkaan arkiympäristöön, lähtöpiste 50 km päässä ja valmentaja palaa takaisin lähtöpisteeseen tapaamisen jälkeen.
  - Hintalaji 1: Tapaaminen 60 min
  - Hintalaji 3: Kilometrikorvaus x 100 km (50km +50 km)
    - Jos toteutetaan samalla kertaa kaksi tapaamista lisätään toinen Hintalaji 1: Tapaaminen 60 min

# Esimerkkejä laskutuksesta

**Esimerkki 3** Valmentaja lähtee kotoa, joka on kauempana kuin sopimuksen liitteessä 2 ilmoitettu lähtöpiste.

- Valmentaja matkustaa asiakkaan tapaamiseen 50 km päästä kotoaan. Ilmoitetusta lähtöpisteestä olisi ollut matkaa tapaamispaikkaan 30 km. Valmentaja palaa takaisin kotiinsa tapaamisen jälkeen.
- Koska valmentajan koti sijaitsee kauempana kuin sopimuksen mukainen ilmoitettu lähtöpiste, matkakustannuksia ei voi laskuttaa koko matkalta.
  - Hintalaji 1 Tapaaminen 60 min
  - Hintalaji 3 Kilometrikorvaus x 60 km (30 km + 30 km)



# Esimerkkejä laskutuksesta

**Esimerkki 4** Valmentaja matkustaa asiakkaiden 1 ja 2 tapaamiseen samaan paikkaan 50 km päähän lähtöpisteestään ja palaa sen jälkeen lähtöpisteeseen 50 km. Erikseen pidettävät tapaamiset kestävät kummallakin asiakkaalla 60 min.

Asiakas 1 : Hintalaji 1 Tapaaminen 60 min

Hintalaji 3 kilometrikorvaus x 50 km (meno)

Asiakas 2 Hintalaji 1 Tapaaminen 60 min

Hintalaji 3 kilometrikorvaus x 50 km (paluu)

# Esimerkkejä laskutuksesta

**Esimerkki 5** Valmentaja on saanut tiedon tapaamisen peruuntumisesta asiakkaan äkillisen sairastumisen vuoksi **ollessaan matkalla** tapaamispaikalle ja matka keskeytyy ja tapaaminen peruuntuu.

Hintalaji 6 Matkat, äkillinen sairastuminen (verohallinnon mukainen kilometrikorvaus matkaan käytetyistä kilometreistä tai julkisen kulkuvälineen lippujen hintojen mukaisesti). Lisäksi korvataan matkoihin liittyvä arvonnisäveron osuus (24 %).

- Tapaamiselle varataan toinen ajankohta. Peruuntunutta tapaamista ei korvata.

**Esimerkki 6** Valmentaja on saanut tiedon tapaamisen peruuntumisesta **ollessaan matkalla** tapaamispaikalle ja matka keskeytyy ja tapaaminen peruuntuu tai asiakas ei ole tullut sovittuun tapaamiseen. Peruuntuminen tapahtuu **muusta syystä kuin äkillisestä sairastumisesta tai päihtymyksen vuoksi**.

- Tapaamiselle varataan toinen ajankohta. Peruuntunutta tapaamista ja siihen liittynyttä matkaa ei korvata.

# Esimerkkejä laskutuksesta

## Esimerkki 7

Valmentaja on aloittanut tapaamisen, mutta asiakas sairastuu yllättäin tapaamisen aikana tai on päihtyneenä ja tapaaminen keskeytyy.

- Palveluntuottaja voi laskuttaa keskeytyneen tapaamisen. Tällöin voi laskuttaa normaalisti myös matkakustannukset Kelan määrittelemällä kilometrikertoimella, koska tapaaminen on osittain toteutettu. Sama koskee tilannetta, jossa tapaamisen yhteydessä käy ilmi, että nuori on päihtynyt eikä kuntoutusta pystytä sen vuoksi toteuttamaan. Myös tällöin voi laskuttaa sekä tapaamisen hinnan että matkakustannukset Kelan kilometrikertoimella.
- Tapaamista ei kuitenkaan voi laskuttaa, jos se siirretään toteutettavaksi toiseen ajankohtaan

# Esimerkkejä laskutuksesta

**Esimerkki 8, rengasmatka.** Valmentaja toteuttaa peräkkäin saman päivänä useamman asiakkaan tapaamisen eri paikoissa. Laskuta tapaamisista aiheutuneet kilometrit asiakaskohtaisesti.

- Valmentajalla on ilmoitetusta lähtöpisteestä (sopimuksen mukainen lähtöpiste) ensimmäisen asiakkaan 1 luokse matkaa 30 km. Seuraavan asiakkaan 2 luokse on matkaa ensimmäisen asiakkaan luota 50 km. Kolmannen asiakkaan 3 luokse on matkaa toisen asiakkaan luota 50 km. Valmentaja palaa lähtöpisteeseen, paluumatka 20 km.
- Laskuta jokaisesta asiakkaasta erikseen tapaamisen hinnan (hintalaji 1). Laskuta lisäksi matkakustannukset (hintalaji 3) asiakkaista seuraavasti:
  - 1 asiakkaan lasku: toimipisteestä 1. asiakkaan luokse 30km
  - 2 asiakkaan lasku: 1 matka 1. asiakkaan luota 2. asiakkaan luokse, 50km
  - 3 asiakkaan lasku: matka 2. asiakkaan luota 3. asiakkaan luokse ja paluu toimipisteelle 70 km (50+20 km)

**Kela|Fpa<sup>®</sup>**

# **Sopimusasiat sujuviksi**

**Nuotti-valmennuksessa**

**15.11.2023**

Suunnittelija Eveliina Luukela

Kela, etuuksien ja palvelujen suunnitteluyksikkö,  
hankinta- ja sopimushallintaryhmä

# Sopimuskauden aikaisista muutoksista ilmoittaminen

- Palveluntuottajan on etukäteen ilmoitettava Kelalle toiminnassaan tapahtuvista muutoksista
- Muutosten hyväksyminen ja niiden voimaantulo edellyttävät aina Kelan hyväksyntää
- Mahdollisista muutoksista huolimatta palvelun tulee koko sopimuskauden ajan vastata tarjottua
- Kela alkaa käsittelemään uutta sopimuskautta koskevia muutoksia 1.1.2024 alkaen

# Kelaan ilmoitettavat muutokset 1/3

- Ilmoita muutoksesta vähintään 3 kuukautta ennen sen toteutumista:
  - Omistussuhteiden muutos
  - Yritysmuodon muutos
  - Yrityksen Y-tunnuksen muutos
  - Ryhmittymän jäsenen muutos
- Ilmoita Kelaan viipymättä:
  - jos et perustellusta syystä pysty aloittamaan asiakkaiden valmennusta kuntoutuksen palvelunkuvauksen mukaisessa määräajassa. Kuntoutuksen palvelukuvauksen mukaisesta määräajasta poikkeaminen edellyttää Kelan hyväksyntää. Kela voi näissä tilanteissa välittömästi keskeyttää uusien asiakkaiden kuntoutuspäätösten tekemisen palveluntuottajalle.

# Kelaan ilmoitettavat muutokset 2/3

Ilmoita viipymättä, jos

- sopimuskauden aikana palveluntuottajan käytettävissä ei ole sopimuksen mukaista määrää valmentajia
- Nuotti-valmentajien lähtöosoite muuttuu
- postitusosoite muuttuu
- yhteyshenkilöiden tiedot muuttuvat
- palveluntuottajahaussa näkyvät palveluntuottajan tiedot muuttuvat

HUOM!

- Käykää tarkistamassa yhteystietonne (**puhelinnumero, sähköpostiosoite ja verkkosivun osoite**) Kelan palveluntuottajahaussa. Tiedot ovat nähtävissä Kelan palveluntuottajahaussa 1.1.2024 alkaen.



# Kelaan ilmoitettavat muutokset 3/3

- Ilmoita alihankkijoissa tapahtuvat muutokset etukäteen
- Taloudellisen tilanteen seuranta sopimuskaudella
  - Kelaan on toimitettava 12 kuukauden välein sopimuksen mukaiset selvitykset taloudellisesta tilanteesta, mikäli palveluntuottaja ei kuulu Vastuu Groupin Luotettava Kumppani –palveluun
  - Palveluntuottaja sitoutuu siihen, että se on liittynyt Vastuu Groupin Luotettava Kumppani - palveluun 31.12.2024 mennessä.

# Nuotti-valmentajien vaihdokset 1.1.2024 alkavalla sopimuskaudella

- KU55-lomake toimitetaan Kelaan ennen valmentajavaihdosta hyväksyttäväksi
- Nuotti-valmennuksen kilpailutuksessa laadulla on ollut 60% painoarvo suhteessa hintaan
- Laatu on verrattu valmentajien pisteytyksellä
- Pisteytettyjen Nuotti-valmentajien vaihdos
  - Palveluntuottajan kokonaislaatupisteet eivät saa laskea siten, että kyseessä olennainen muutos sopimuksessa
  - Vaihdoksessa käytettävä uudistettua lomaketta KU55
  - Korvaava valmentaja toteuttaa Nuotti-valmennusta sopimuksessa ilmoitetuilla alueilla Lomake kannattaa tallentaa itselleen, jolloin siitä on helppo kopioida tietoja jatkoa varten

# KU55 Muutosilmoitus-Nuotti-valmennus-valmentajan tiedot

- Täytä lomake huolellisesti
- Lomakkeen lopussa (sivulla 4) ilmoitetaan kaikkien ko. muutosta koskevaan sopimukseen sisältyvien valmentajien nimet ja laatupisteet
- Mahdollisesti kilpailutuksessa valitsematta jääneet valmentajat tulee jättää listauksesta kokonaan tyhjäksi (ei saa olla edes nollaa)
- Valmentajien listauksessa tulee käyttää tarjouksessa annettuja järjestysnumeroita
- Lomake laskee valmentajien kokonaislaatupisteet, mitä tarkastelemalla palveluntuottaja voi varmistua, ettei ehdotettu valmentajamuutos muuta hyväksyttyä tarjousta

# Valmentajan vaihto, esimerkki 2

- Olli Oboe korvaa Lenni Laulajan ajalla 1.4.2024-31.12.2024
- Laulaja Oy:n tarjoukseen on tehty osahylkyjä ja kaikkia tarjottuja valmentajia ei ole kilpailutuksessa valittu sopimukseen
- Tarjouksessa tarjottiin 7 valmentajaa. Sopimus tehtiin siten, että tarjouksessa hyväksyttiin valmentajat 1, 4 ja 7. Tarjouksesta on hylätty valmentajat 1,2. Kilpailutuksessa on valitsematta jääneet valmentajat 5 ja 6
- Valmentajalistauksessa on täytettävä taulukkoon kaikki sopimukseen sisältyvien valmentajien tiedot. Näin saadaan oikeat kokonaislaatuasteet

# Sähköpostiosoitteet muutoksista ilmoittamiseen:

Kaikki sopimuskauden aikaiset muutokset:

- [kuntoutus\\_sopimushallinta@kela.fi](mailto:kuntoutus_sopimushallinta@kela.fi)

Ilmoita välittömästi myös asiakkaille kuntoutukseen vaikuttavista muutoksista

- Lisätietoa osoitteesta:

[Muutoksista ilmoittaminen | Yhteistyökumppanit | Kela](#)

[www.kela.fi/yhteistyokumppanit-kuntoutuspalvelut-ohjeita-palveluntuottajille-muutoksista-ilmoittaminen](http://www.kela.fi/yhteistyokumppanit-kuntoutuspalvelut-ohjeita-palveluntuottajille-muutoksista-ilmoittaminen)

# Sopimuskauden vaihtuminen

- Tiedote sopimuskauden vaihtumisesta julkaistu 3.11.2023
- [Ajankohtaista kuntoutuksen palveluntuottajille | Yhteistyökumppanit | Kela](#)
- Koskee palveluntuottajia, joilla on tällä sopimuskaudella 2020-2023 voimassa oleva sopimus Nuotti-valmennuksesta

**Kiitos  
osallistumisestasi!**

