



**Kela|Fpa<sup>®</sup>**

**Tules-etäkuntoutuskurssi  
työikäisille, 1.9.2024  
palveluntuottajien tilaisuus 12.3.24**

Suunnittelijat Merja Pouttu ja Petri Syväkangas

# Palveluntuottajien tilaisuus 12.3. klo 14-15.30

## Aiheet:

- Tules-etäkuntoutuskurssin esittely (Merja)
- Kysymykset kehittämistyön tavoitteista ja etenemisestä (Laura)
- Fysioterapeutin suosituslomake (Petri)
- Muutama nosto yleisestä osasta (Merja)
- Kuntoutusraha (Petri)
- Mittarit (Merja)
- Kuntoutuskustannusten laskutus (Petri)





# Tules- etäkuntoutuskurssi

Kelan uusi kuntoutuspalvelu:

- Kurssi toteutetaan kokonaan etänä
- Palveluun ohjaututaan hoitavan fysioterapeutin suosituslomakkeella
- Perinteiseksi koetun fyysisen aktivoinnin ja ohjauksen lisäksi palvelussa on huomioitu elämäntapamuutoksessa oleellisia näkökulmia, asiantuntijoita ja sisältöjä.

# Tules-etäkuntoutuskurssi työikäisille

- Asiakkaille haluttiin kehittää palvelu, johon asiakkaat pystyisivät osallistumaan arjestaan käsin.
- Tules-etäkuntoutuskurssi on **kohdennettu työelämässä oleville, sinne palaaville, kuntoutustuella oleville tai opiskelijoille.**
- Olemme kehittäneet palvelua hyödyntämällä **työpajoja**, joissa on ollut mukana asiantuntijoita järjestöistä, terveydenhuollosta, kuntoutuspalveluntuottajilta ja tutkimuspuolelta.
- Ennen uuden palvelun käynnistymistä **palvelua kehitetään yhdessä** palvelun toteuttajiksi valittujen palveluntuottajien kanssa.

# Tules-etäkuntoutuskurssit

Kuntoutuskurssille osallistuvalla yli 18-vuotiaalle asiakkaalla on asianmukaisesti diagnosoitu tuki- ja liikuntaelinsairaus

- selkäsairaus
- niskan, hartian tai yläraajan tuki- ja liikuntaelinsairaus
- alaraajan suurten nivelten sairaus (esim. polvi, lonkka, nilkka) tai muu alaraajan tuki- ja liikuntaelinsairaus.
  - Kaikki tule-sairautta sairastavat ovat samalla kurssilla.

Lisäksi

- Asiakkaan tuki- ja liikuntaelinoireilu on kestänyt yli 3 kuukautta eikä fysioterapian avokuntoutus ja oma kuntoutus ole olleet riittäviä.

# Tules-etäkuntoutuskurssit

- Asiakkaan työ-/opiskelu- tai toimintakyky on heikentynyt.
- Asiakas on motivoitunut työ-/opiskelu- tai toimintakykynsä parantamiseen sekä elämäntapamuutokseen.
- Terveysthuolto on arvioinut, että asiakas tarvitsee tilanteessaan moniammatillista ryhmämuotoista kuntoutusta ja että asiakas hyötyy siitä.
- **Asiakkaan toimintakyky on arvioitu terveysthuollossa sellaiseksi, että hän voi osallistua etäkuntoutuksena järjestettävälle tules-kurssille täysipainoisesti.**
- Asiakkaan kuntoutustarve ei liity terveysthuollon hoidon jälkeiseen välittömään jatkohoitoon eikä kotiutumisvaiheen kuntoutukseen.

# Tules-etäkuntoutuskurssit

Tules-etäkuntoutuskurssi ei sovi asiakkaalle,

- jolle ryhmämuotoinen kuntoutus ei ole oikea kuntoutusmuoto
- jolle etäkuntoutus ei ole oikea kuntoutusmuoto
- jolla on akuutti tai hoitamaton päihdeongelma.

Kuntoutuskurssille osallistuva on Kelan harkinnanvaraisen kuntoutuksen asiakas (KKRL 12 §).

Kuntoutuskurssille osallistuu 8 asiakasta.

# Tules-etäkuntoutuskurssit: rakenne

Kuntoutuksen kesto on kokonaisuudessaan ennakkoyhteydenotosta seurantayhteydenottoon noin 7 kuukautta.

## Tules-etäkuntoutuskurssi sisältää:

1. kutsukirjeen lähettämisen asiakkaalle
2. ennakkoyhteydenoton asiakkaaseen puheluna tai kuvapuheluna
3. etäkuntoutukseen perehdytyksen yksilöllisenä kuvapuheluna.....



# Tules-etäkuntoutuskurssit: rakenne

4. kuntoutuksen toteutuksen 4 kk aikana. Tähän sisältyy

- aloituskeskustelu yksilöllisenä kuvapuheluna
- verkkokuntoutusta
- verkkokuntoutuksen ohjausta vähintään 6 tuntia /asiakas
- 6 yksilöllistä kuvapuhelua
- 8 ryhmämuotoista etäkuntoutuspäivää
  - loppukeskustelu

5. seurantayhteydenotot, joihin sisältyy 1 yksilöllinen kuvapuhelu ja 1 ryhmämuotoinen kuvapuhelu.

# Tules-etäkuntoutuskurssit 1/2

- Keskeistä on asiakkaan kohtaaminen ja kuulluksi tuleminen sekä asiakkaan **motivaation vahvistaminen**. Kuntoutusta räätälöidään asiakkaan ja ryhmän tarpeisiin ja tavoitteisiin.
- Kurssilla on ryhmätoimintaa, käytännön harjoittelua, pienryhmätyöskentelyä, vertaistukitoimintaa, yksilöllisiä asiantuntijatapaamisia ja tarvittavaa yhteistyötä arjen toimijoiden kanssa.
- Etäkuntoutuksessa kiinnitetään **huomiota erityisesti** harjoitteiden sanoittamiseen, asiakkaan kykyyn hahmottaa omaa kehoaan ja menetelmien, välineiden ja ohjelmien käytön tukeen sekä turvallisuusohjeisiin.

# Tules-etäkuntoutuskurssi 2/2

- Etäkuntoutus mahdollistaa **asiakkaan toimintaympäristön** ja asiakkaan kotoa löytyvien **välineiden huomioimisen**.
- Kurssi tarjoaa asiakkaalle ratkaisukeinoja ja helpotusta tuki- ja liikuntaelinsairaudesta johtuviin arkipäivän haasteisiin ja tietoa mm. tuki- ja liikuntaelinsairaudesta sekä siihen mahdollisesti liittyvästä kivusta ja kivunhallintakeinoista.
- Kurssilta asiakas saa **yksilöllisen tuen lisäksi ryhmän vertaistuen**.
- Palvelua toteuttavat **moniammatillisena tiiminä** lääkäri, fysioterapeutti, sairaanhoitaja tai terveydenhoitaja ja psykologi. Lisäksi palvelussa on valinnaisina ammattihenkilöinä sosiaalityöntekijä tai sosionomi tai kuntoutuksen ohjaaja sekä ravitsemusterapeutti ja toimintaterapeutti.

# Valitut 7 palveluntuottajat

- Kiipula-Avire/ Janakkalan toimipiste
- Huoltoliitto Kunnonpaikka
- Kuntoutuskeskus Kankaanpää
- Kruunupuisto
- Kuusiolinna Terveys Oy/ Kuntoutuskeskus Otsonlinna
- Kyyhkylä
- Peurunka

Haluatteko kysyä kehittämistyön tavoitteista ja etenemisestä Lauralta?

# Miten palveluun ohjautaan?

- Jotta asiakas voi hakea Tules-etäkuntoutuskursseille, asiakkaan hakemukseen (KU132) pitää liittää fysioterapeutin suositus.
- Hoitava fysioterapeutti laatii suosituksensa Kelan lomakkeelle KU141.
- Fysioterapeutin suosituslomakkeen ja asiakkaan hakemuksen perusteella Kela arvioi asiakkaan soveltuvuuden etäkuntoutuksena järjestettävälle tules-kuntoutuskurssille.
- Suosituslomakkeelle (KU141) kirjataan mm.
  - millaista avokuntoutusta asiakas on saanut ja
  - mihin asiakas tarvitsee Tules-etäkuntoutuskurssin toteuttavan moniammatillisen tiimin ohjausta ja tukea.



# Kysymyksiä: Miten Kela ohjeistaa suosituksen tekeviä fysioterapeutteja asiakkaan soveltuvuudesta (asiakkaan it-osaaminen/ tarpeellinen välineistö)?

- Yhtenä valintakriteerinä on määritelty: **Asiakkaan toimintakyky on arvioitu terveydenhuollossa sellaiseksi, että hän voi osallistua etäkuntoutuksena järjestettävälle tules-kurssille täysipainoisesti.** Fysioterapeutin suosituslomakkeen ja asiakkaan hakemuksen perusteella Kela arvioi asiakkaan soveltuvuuden etäkuntoutuksena järjestettävälle tules-kuntoutuskurssille.
- Fysioterapeutin suosituslomakkeessa on arvio asiakkaan soveltuvuudesta etäkuntoutukseen:
  - Riittävät **kognitiiviset valmiudet** (mm. muisti) ja aistitoiminnot, Riittävä **motivaatio**, Soveltuminen **ryhmämuotoiseen kuntoutukseen**, Riittävä **suomen kielen taito**, Riittävät **valmiudet osallistua etänä fyysiseen ohjaukseen**, Käytettävissä verkkoyhteydellä varustettu **laite** (tietokone, tabletti tai älypuhelin) ja tarvittavat **lisälaitteet** (esim. web-kamera, kuulokkeet), Riittävä **tekninen osaaminen**, Käytettävissä yksityisyyden suojan takaava, riittävän **suuri tila**.

# Kysymyksiä: Miten Kela on tiedottanut julkista terveydenhuoltoa ja työterveyshuoltoja uudesta kuntoutusmuodosta ja uudesta ohjautumisesta fysioterapeutin kautta?

- Maaliskuussa järjestetään verkkoseminaari lähettävälle taholle (14.3.). Fysioterapeutti voi tutustua lomakkeen täyttöohjeisiin: [kela.fi/yhteistyokumppanit-terveydenhuolto-fysioterapeutit](https://kela.fi/yhteistyokumppanit-terveydenhuolto-fysioterapeutit)
- Tilaisuudesta on ollut ½-sivun mainokset Tehy-lehdessä 4.1.2024 ja Suomen Fysioterapeutit-lehdessä 12.2.2024
- Tilaisuudesta on ollut mainos Terveysinfossa 11.1.2024 ja 2.2.2024 [Uutiskirjeet | Tietoa Kelasta | Kela](#)
- Tilaisuudesta on lähetetty kutsu kaikille hyvinvointialueille kirjaamojen kautta avopuolen kuntoutukseen välitettäväksi 5.1.2024
- Tilaisuudesta on lähetetty kutsu eri puolilla Suomea työskentelevien suurimpien työterveystoimijoiden työfysioterapeuttien kautta välitettäväksi 12.1.2024
- Tilaisuudesta on ollut mainos Avokuntoutusverkoston tilaisuuden puheenvuoron yhteydessä 23.1.2024

# Kysymyksiä: Miten Kela on tiedottanut julkista terveydenhuoltoa ja työterveyshuoltoja uudesta kuntoutusmuodosta ja uudesta ohjautumisesta fysioterapeutin kautta?

- Myös Suomen Fysioterapeutteja ja työfysioterapeutteja on pyydetty välittämään tilaisuuden kutsua 29.2.2024
- Uutta palvelua ja siihen ohjautumista on markkinoitu Tehyn kuntoutusalan opintopäivässä 22.11.2023. Markkinointivideo on linkattu myös [Tules-projektin verkkosivuille](#)
- Tilaisuudesta jää tallenne, jonka avulla tietoa palvelusta ja siihen ohjaamisesta on mahdollista lisätä
- Kela on näytteilleasettajana Fysioterapia & Kuntoutus messuilla 2.-3.10.2024, jossa palvelua tullaan markkinoimaan
- Kun nähdään, miten asiakkaita alkaa ohjautumaan palveluun 1.4.2024, voidaan arvioida lisäksi asiakkaille kohdennettavan mainonnan tarvetta

A woman with long blonde hair, wearing a bright yellow turtleneck sweater, is seated at a wooden table. She is focused on a silver laptop in front of her, with her hands on the keyboard. To her right, a white coffee cup sits on a matching saucer. The background is softly blurred, showing a window with white frames and a warm, golden light. The overall atmosphere is calm and professional.

**Kela|Fpa<sup>®</sup>**

**Palvelukuvauksen yleinen  
osa**

# Yleisessä osassa etäkuntoutukseen liittyvää

- Etäkuntoutuksen tietoturva, tietosuoja ja saavutettavuus
- Sanastoa
- Asiakkaan osallistuminen etäkuntoutukseen ulkomailta
- **Etäkuntoutuksen toteutus** (uusi kappale)
- **Kuntoutuksen toteuttamisessa käytettävät tilat, laitteet ja välineet**
  - Varmista aina ennen kuntoutuksen alkua, että asiakkaalla on verkkoyhteydellä varustettu toimiva **laite** (tietokone, tabletti tai älypuhelin) ja **tarvittavat lisälaitteet** (esim. web-kamera ja kuulokkeet).
  - Palveluntuottaja tai Kela **ei ole** velvollinen järjestämään asiakkaalle laitetta tai lisälaitteita etäkuntoutukseen osallistumiseksi.





**Kela|Fpa<sup>®</sup>**

# Kuntoutusraha

Osaamiskeskuksen työkykyryhmä  
Vastaava suunnittelija Marjut Hevosmaa

# Kuntoutusraha tules-etäkuntoutuskurssilla

## Kuntoutusrahaa maksetaan Tules-etäkuntoutuskurssin ryhmämuotoiselta etäkuntoutuspäivältä, koska

- Ryhmämuotoisen etäkuntoutuspäivän pituus on **vähintään 4 tuntia**
- Asiakkaiden ryhmämuotoinen etäkuntoutuspäivä sisältää aina vähintään 2 tuntia verkkokuntoutusta sekä vähintään 2 tuntia ryhmämuotoisia kuvapuheluita jokaisena etäkuntoutuspäivänä

## Kuntoutusrahaa ei makseta Tules-etäkuntoutuskurssin

- Ennakkoyhteydenoton ajalta
  - Kesto on keskimäärin 30 min
- Yksilöllisen kuvapuheluiden ajalta
  - Kesto on keskimäärin 45 min
- Seurantayhteydenottojen ajalta
  - Kesto on keskimäärin 30 min
  - Ryhmämuotoisen seurantayhteydenotto kesto on keskimäärin 1-2 h
- Ajasta riippumattoman verkkokuntoutuksen ja siihen liittyvän ohjauksen ajalta

# Palvelukuvauksessa osallistumistodistuksesta kerrotaan seuraavasti:

- Laadi osallistumistodistus ohjeen mukaisesti: Ohjeita palveluntuottajille on Kelan yhteistyökumppanien verkkosivuilla kohdassa Kuntoutuspalvelut - Palveluntuottajille- Ohjeita palveluntuottajille – Kuntoutuksen aikana – Miten toimin, että kuntoutukseen osallistuvan asiakkaan kuntoutusraha maksetaan oikein?
- Asiakas voi toimittaa osallistumistodistuksen Kelaan henkilöasiakkaiden asiointipalvelu [Omakelan](#) kautta.



# Asiakaslähtöisyyden kysely ja Kelan kuntoutuksen hyödyn arviointi



Kela|Fpa<sup>®</sup>

# Asiakaslähtöisyyden mittaaminen

KAARI-kysely

---





# Asiakslähtöisyyden mittaaminen

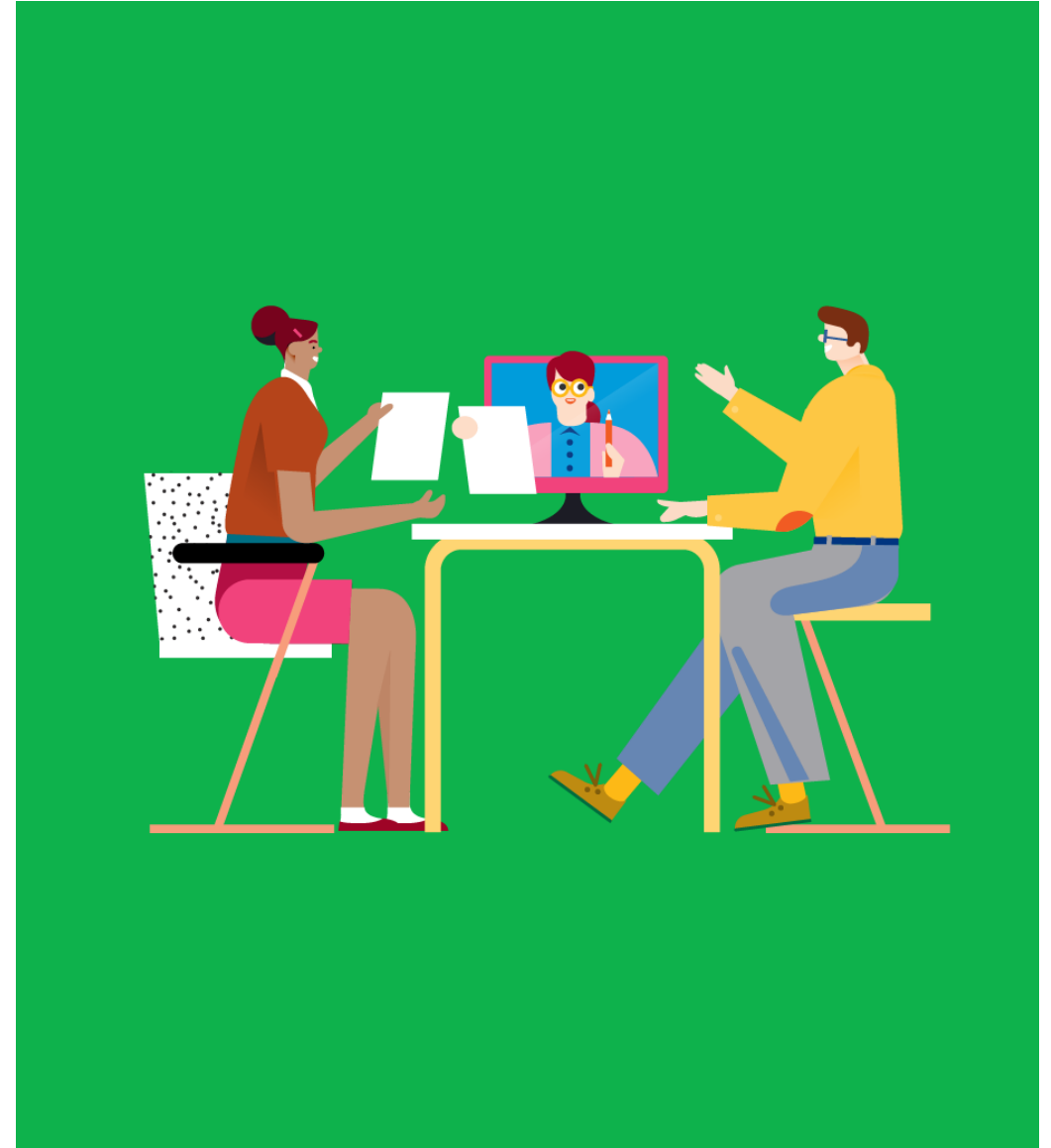
- Kela käyttää kuntoutuksen asiakslähtöisyyden seurannassa **KAARI-kyselyä**.
- Kyselyssä **kuntoutusasiakas** kertoo kokemuksistaan kuntoutuksen asiakslähtöisyyden osalta päättyvän kuntoutusjakson ajalta.
- Kela kehittää asiakslähtöisyyden toteutumisen raportointia.
  - **Vuotuinen tarkastelu** asiakslähtöisyyden toteutumisesta Kelan kuntoutuksessa esimerkiksi tutkimusblogin muodossa.
  - **Vuotuiset koontiraportit** kuntoutuksen palveluntuottajille, missä palveluntuottajan omia tuloksia verrataan valtakunnalliseen keskiarvoon.

# Asiakaslähtöisyyden mittaaminen – Palveluntuottajan tehtävät

- Palveluntuottajana huolehdi, että asiakas saa **mahdollisuuden** vastata kyselyyn.
  - Kyselyyn vastaaminen sisältyy kuntoutuspäivän ohjelmaan, ja se kestää noin 10 minuuttia.
- Huolehdi, että asiakkaalla on käytettävissään vastaamiseen soveltuva **tila, tarvittava verkkoyhteys ja näyttöpääte**.
- Anna asiakkaalle **ohjeet ja opasta** oikean palveluntuottajan ja kuntoutuspalvelun löytämisessä kyselyn vaihtoehtoista.
- **Tarvittaessa** avusta ja anna asiakkaalle teknistä apua vastaamistilanteessa sekä huolehdi siitä, että asiakas voi vastata kysymyksiin omien näkemystensä mukaisesti.

# Lisätietoja ja apua ongelmiin

- Onko sinulla kysyttävää kuntoutuksen asiakaslähtöisyyden KAARI-kyselystä? Ota yhteyttä **tulos(at)kela.fi!**
- Linkki kyselyyn ja ohjeisiin:
  - [Yhteistyökumppanit-Kuntoutuspalvelut-Palveluntuottajille-Kuntoutuksen mittaaminen ja arviointi-Asiakaslahtoisyyden-mittaaminen](#)
- Tutkimusblogi: [Asiakaslähtöisyyden toteutuminen Kelan järjestämässä kuntoutuksessa kuntoutujien arvioimana](#)



Kela|Fpa<sup>®</sup>

# Kelan kuntoutuksen hyödyn arviointi ja raportointi



# Mitä on kuntoutuksen hyödyn arviointi ja raportointi?

- Mittareilla kerättävää tietoa **kuntoutujan kokemasta elämänlaadusta, masennusoireista ja työkyvystä** kuntoutuksen alussa ja lopussa sekä **kuntoutuksen tavoitteiden toteutumisesta**.
- **Palveluntuottaja arvioi lisäksi kuntoutuksen oikea-aikaisuutta** kuntoutujan työ- tai opiskelukyvyn tai yleisen toimintakyvyn näkökulmasta sekä sen **kuntoutujalle tuottamaa hyötyä**.
- Kuntoutuksen hyödyn raportoinnissa kerätään myös rekistereistä seurantatietoa kuntoutujan elämäntilanteesta ennen kuntoutusta ja sen jälkeen.

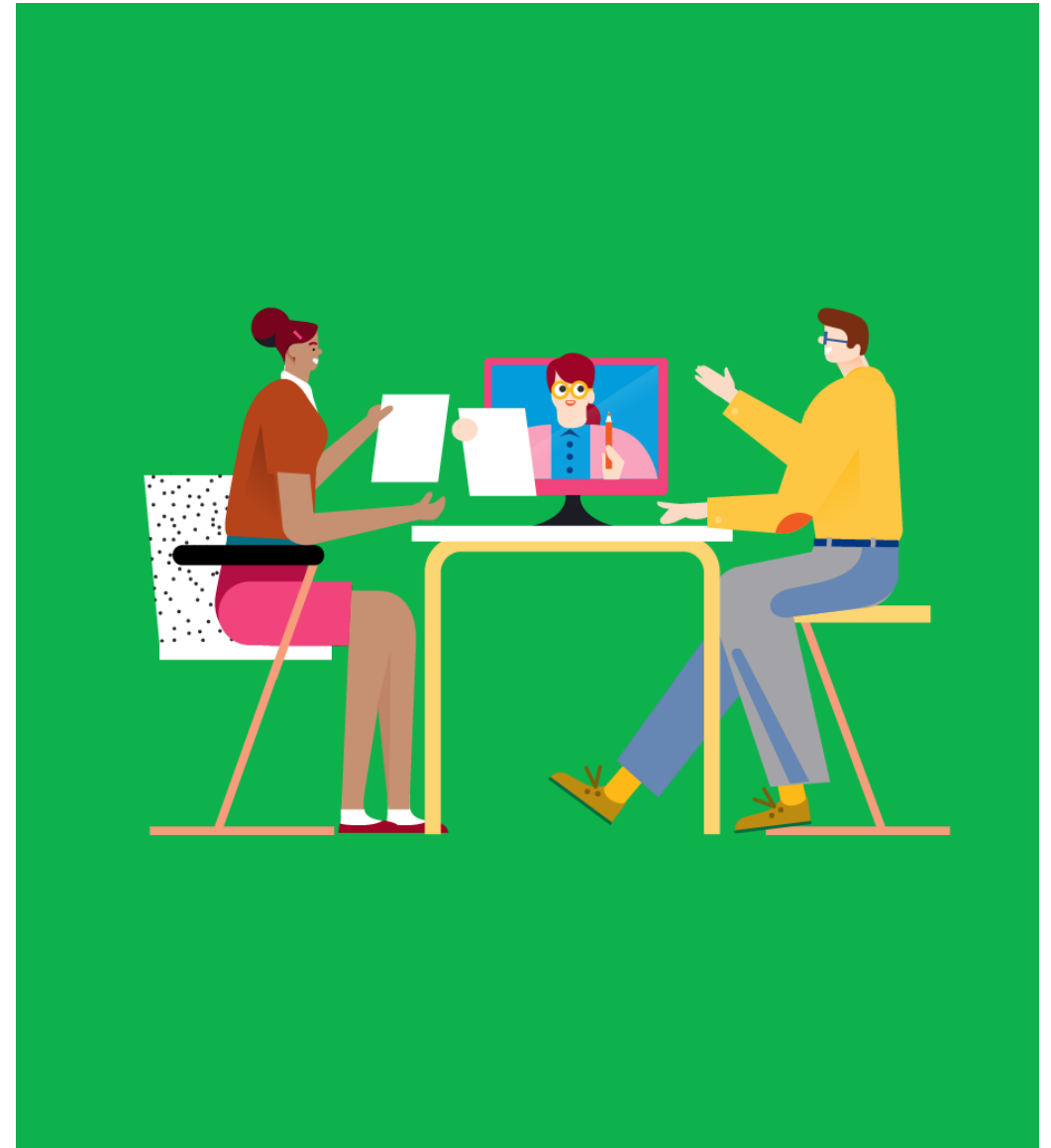


# Kuntoutuksen hyödyn arviointi ja raportointi – palveluntuottajan tehtävät

1. Ilmoita organisaatiosi hyödyn arvioinnin ja raportoinnin **yhteyshenkilö** Kelaan osoitteeseen **tulos(at)kela.fi**, jos yhteyshenkilöä ei vielä ole.
2. Pyydä asiakkaalta **suostumus** kuntoutuksen hyödyn arvioinnin tutkimukseen osallistumisesta ja lähetä allekirjoitettu suostumuslomake Kelaan. (Samaan paikkaan kuin muutkin asiakasta koskevat asiakirjat, esim. kuntoutuspalaute.)
  - Suostumusta pyydetään lomakkeella [Suostumuslomake KU5](#)
3. **Toteuta** kuntoutuksen aikana palvelukuvauksessa määritellyt hyödyn arvioinnin mittaukset.
4. Toimita kunkin vuoden aikana toteutetut arviointimittaukset raportointivuoden tietojen toimittamisen määräaikaan (31.3.) mennessä Kelaan "Kuntoutuksen tuloksellisuuden seurannan" -käyttöliittymän avulla.

# Lisätietoja ja apua ongelmiin

- Onko sinulla kysyttävää kuntoutuksen hyödyn arvioinnista tai tietojen toimittamisesta?  
Ota yhteyttä [tulos\(at\)kela.fi](mailto:tulos(at)kela.fi)!
- Ohjeita ja koulutusvideoita tietojen toimittamiseen löydät osoitteesta [Tietojen kerääminen ja toimittaminen kuntoutuspalveluissa – Yhteistyökumppanit - kela.fi](#)
- Julkaistut kuntoutuksen hyödyn arvioinnin raportit löydät osoitteesta [Malli kuntoutuksen hyödyn arviointiin – Yhteistyökumppanit - kela.fi](#)



# Kuntoutuksen hyödyn arviointi Tules-etäkuntoutuskurssilla

Kelalle toimitetaan seuraavat kuntoutuksen hyödyn seurantatiedot:

- **GAS-menetelmä** (Tavoitteet asetetaan kuntoutuksen alussa ja niiden toteutumisen arviointi ja raportointi Kelaan tehdään kuntoutuksen lopussa.)
- Elämänlaatumittari: **WHOQOL-BREF** (Kyselylomake täytetään ja raportoidaan kuntoutuksen alussa ja lopussa.)
- Masennusoireiden vakavuusaste: **BDI-21** (Beck Depression Inventory), väestötutkimukseen soveltuva versio. (Kyselylomake täytetään ja raportoidaan kuntoutuksen alussa ja lopussa.)
- Työkyky-kysely: Kelan lomake **AKV 1** (Kyselylomake täytetään ja raportoidaan kuntoutuksen alussa ja lopussa.)

Kuntoutuksen lopun mittaukset toteutetaan ja raportoidaan Kelaan vain, jos edellisestä arvioinnista on kulunut yli kolme kuukautta.

# Kysymyksiä: Miten on ajateltu raportointiluvan ja GAS-lomakkeen allekirjoitukset kun kyseessä täysin etäkuntoutus, onko sähköisiä lomakkeita suunniteltu?

- Asiakas voi allekirjoittaa KU 5 –lomakkeen/suostumuksen sähköisesti tai toimittaa käsin allekirjoitetun suostumuksen palveluntuottajalle postitse tai verkkokuntoutuksessa käytettävän alustan tai sovelluksen kautta (esim. kuvana).
- Omat tavoitteeni -lomake (GAS1) joka tulee toimittaa Kelaan kuntoutuspalautteen liitteenä, allekirjoitetaan siinä vaiheessa kun asiakas ja ammattihenkilö asettavat tavoitteet.
- Kun kuntoutuskurssin alkuun ei sisälly asiakkaan kanssa kasvokkaista tapaamista, jonka yhteydessä GAS-lomake olisi mahdollista laatia ja allekirjoittaa, voit jatkossakin kirjata sekä päivittäiskirjauksiin, että GAS-lomakkeelle, että asiakkaan kanssa on sovittu xx.xx.xxxx päivänä GAS-tavoitteista yhteistyössä ja toimittaa lomakkeen tämän jälkeen asiakkaalle. **Asiakkaan allekirjoitusta ei tässä tapauksessa tarvita.**

# Kysymyksiä: Sähköisen allekirjoituksen ominaisuuksia on saatavilla ilmeisesti etäalustoille. Kaikissa etäalustoissa ei ole ns. lomakeominaisuuksia käytössä.

- Kelalla ei ole KU 5 -lomakkeesta sähköisesti täytettävää versiota. Jos palveluntuottaja käyttää muuta vastaavaa lomaketta, sen täytyy olla sisällöltään täsmälleen KU 5 – lomakkeen mukainen ja se on toimitettava postitse Kelaan. Silloin annettu suostumus on tarvittaessa asiakkaan asiakirjoista todennettavissa.
- Jos palveluntuottajalla on KU 5 –lomake vietynä sähköisesti järjestelmiinsä. Tuolloin ko. lomake tulee toimittaa Kelaan tulostettuna postitse siten, että suostumuslomakkeen jokaisella sivulla näkyy merkintä sähköisestä allekirjoituksesta, lomaketunnus KU 5 sekä arkistointitunnus. Jos sähköisen allekirjoituksen kautta syntyy erillinen allekirjoitussivu, tulee siihen merkitä kyseisen asiakkaan henkilötunnus sekä kirjata että kyseessä on KU 5 -lomakkeen liite. Tämä on ehdottoman tärkeää, koska muutoin allekirjoitussivu ei ohjaudu skannauksen jälkeen muun asiakirjan mukana Kelassa oikein, eikä suostumuksen olemassaoloa voida todentaa.





**Kela|Fpa<sup>®</sup>**

# **Kuntoutuskustannusten laskutus**

# Yleisiä laskutusohjeita

- Laskutuksen yleisiä edellytyksiä ohjaavat Laki Kansaneläkelaitoksen kuntoutusetuuksista ja kuntoutusrahaetuksista 566/2005, sopimus ja palvelukuvaus.
- Palveluntuottaja sitoutuu noudattamaan sopimuksen mukaisia hintoja ja hintalajeja.
  - Laskutuksessa käytetään sopimuksen hintaliitteen mukaisia hintalajeja ja hintoja
- Sovitut hinnat sisältävät kaikki kyseisestä kuntoutuksesta aiheutuvat kustannukset.
- Palvelukuvaukseen, sopimukseen, hintaliitteeseen, Kelan verkkosivuille sekä koulutusmateriaaleihin on kirjattu ohjeita laskutukseen liittyen.
- Kela maksaa hyväksytyyn laskun perusteella kuntoutuksesta aiheutuneet todelliset sopimuksenmukaiset kustannukset palveluntuottajalle.
- Kela korvaa pääsääntöisesti vain toteutuneesta kuntoutuksesta aiheutuneet kustannukset.
- Kustannukset tulee laskuttaa kerran kuukaudessa.



# Lomakkeet

- Palveluntuottaja käyttää laskutuksessa Kelan laskutuslomakkeita tilityslomake KU 206 ja laskulomake KU 201.
- Palveluntuottaja ei voi käyttää laskutuksessa omia lomakkeitaan.
- Lomake löytyy pdf- muodossa [www.kela.fi](http://www.kela.fi) – yhteistyökumppanit – lomakkeet.

The image shows two screenshots of Kela forms. The left screenshot is the 'Laskutuslomake' (KU 206), which is used for invoicing. It contains fields for the provider's name, address, and contact information, as well as a table for recording services. The right screenshot is the 'Laskulomake' (KU 201), used for billing. It includes a header with 'Kela' and 'Kantotuslasku' (Invoice), and a table for recording charges with columns for 'Ajasta' (From), 'Astiina' (To), 'Korva' (Charge), and 'Yhteensä' (Total).

# Verkkolasku

- Palveluntuottaja voi lähettää kuntoutuksen tilityslaskuja Kelaan verkkolaskuina Finvoice 3.0. standardin mukaisesti. Kelan verkkolaskutusosoite on:
  - Vastaanottaja: Kela, Kava
  - Verkkolaskuosoite: 00370246246030004
  - Välittäjä tunnus: 003703575029
  - Välittäjä: Telia Finland Oyj (Telia/CGI)
- Verkkolaskulla lähetetään tiedot sekä xml-sanomana että pdf-laskuina (ei liitelomakkeina).
- Verkkolaskussa **ei ilmoiteta asiakkaiden henkilötunnuksia**, vaan ne on korvattu kuntoutuspäätösten päätöstunnisteilla.

# Huomioitavaa laskutuksessa

- Kela ei suorita maksua, mikäli laskua ei ole toimitettu ja tehty laskutusohjeiden mukaisesti. Laskutusohjeiden mukaisen laskun tekeminen ja toimittaminen on palveluntuottajan vastuulla.
- Laskutusaika on 2 kk kunkin kuntoutusjakson päättymisestä.
- **Kuntoutuslaskuja ei voi toimittaa sähköpostitse.**
- Kuntoutuspalautteet tulee postittaa osoitteeseen Kela, PL 10, 00056 Kela.
- Laskut on tärkeää postittaa niille osoitettuun osoitteeseen. [Tarkista osoitteet: yhteystiedot kuntoutuksen palveluntuottajille.](#)
- Jos lasku postitetaan väärään osoitteeseen / toimitetaan Kelan paikallistoimistoon, se postitetaan Kelassa edelleen käsittely-yksikköön.
  - Maksaminen voi viivästyä (ei Kelasta johtuva syy).
- Palveluntuottajille: [Kuntoutustilitysten postitusosoitteet ja ohjeita laskutukseen](#)

# Ohjeita palveluntuottajille

- Laskutuksessa on noudatettava sopimuksen ja hintaliitteen mukaisia laskutusperiaatteita sekä Kelan antamia yleisiä laskutusohjeita.
  - [Laskutusohje kuntoutuksen palveluntuottajalle | Yhteistyökumppanit | Kela](#)
- Palveluntuottaja on velvollinen seuraamaan Kelan antamia ohjeita laskutuksesta.
- Järjestelmätoimittajille ja palveluntuottajille on laadittu tarkempia ohjeita verkkolaskua koskien.
  - [FInvoice 3.0 soveltamisohje](#)
  - [Ohjeita verkkolaskutukseen kuntoutuksen palveluntuottajille \(kela.fi\)](#)
- Kelan kuntoutuksen palvelukuvauksiin ja niiden tulkintaan liittyvistä asioista voit kysyä osoitteesta: [kuntoutus\\_palvelukuvaukset@kela.fi](mailto:kuntoutus_palvelukuvaukset@kela.fi)
- Kuntoutusjärjestelmän ekstranettiin, palveluntuottajahakuun ja tunnistautumiseen liittyvät tekniset kysymykset sekä verkkolaskuun liittyvät kysymykset: [kuntoutus\\_jarjestelmat@kela.fi](mailto:kuntoutus_jarjestelmat@kela.fi)

# Hintalaji 1, etäkuntoutus, kokonaishinta

- Etäkuntoutuksen kokonaishinta, joka sisältää kaikki palveluun liittyvät asiakaskohtaiset etäkuntoutuksen toteuttamisesta aiheutuvat kulut (ennakkoyhteydenotto, etäkuntoutukseen perehdytys yksilöllisenä kuvapuheluna, aloituskeskustelu yksilöllisenä kuvapuheluna, verkkokuntoutus, ajasta riippumaton verkkokuntoutuksen ohjaus vähintään 6 tuntia /asiakas, ryhmämuotoiset etäkuntoutuspäivät, yksilölliset kuvapuhelut sekä seurantayhteydenotot).
- Etäkuntoutuksen kokonaishinta sisältää myös kaikki palveluun liittyvät etäkuntoutuksen toteuttamisesta aiheutuvat järjestelykulut kuten esimerkiksi palveluntuottajan laitteet, sovelluksen tai alustan käyttökustannukset sekä tekninen tuki.
- **Laskuttaminen kokonaishinnalla yhdessä erässä etäkuntoutuksen päätyttyä**
  - Voit laskuttaa etäkuntoutuksen hinnan yhdessä erässä lopussa kokonaishintana käyttämällä hintaliitteen mukaista etäkuntoutuksen kokonaishintaa.
  - Laskuta tällöin tarjotun etäkuntoutuksen kokonaishinta, kun asiakkaan etäkuntoutus on kokonaisuudessaan toteutunut tai jo ennen seurantayhteydenottojen toteuttamista.
  - Jos laskutat etäkuntoutuksen kokonaishinnan ennen seurantayhteydenottojen toteuttamista, on sinun huolehdittava, että seurantayhteydenotot tulevat toteutetuiksi.

# Hintalaji 2, etäkuntoutus, jaksotettu hinta

- Etäkuntoutuksen kokonaishinta on jaettu neljään osaan, erään, kun etäkuntoutus laskutetaan neljässä erässä.
- **Laskuttaminen jaksotetulla hinnalla neljässä erässä.**
  - Jos laskutat neljässä erässä, käytä hintaliitteen mukaista etäkuntoutuksen jaksotettua hintaa.
  - Ensimmäisen erän voi laskuttaa, kun etäkuntoutuksen alkamisesta on toteutunut 4 viikkoa sisältäen myös sitä ennen tehdyn ennakkoyhteydenoton ja etäkuntoutukseen perehdytyksen yksilöllisenä kuvapuheluna.
  - Toisen erän voi laskuttaa, kun etäkuntoutuksesta on toteutunut 8 viikkoa.
  - Kolmannen erän voi laskuttaa, kun etäkuntoutuksesta on toteutunut 12 viikkoa.
  - Neljännen erän voi laskuttaa, kun etäkuntoutus on toteutunut kokonaisuudessaan tai jo ennen seurantayhteydenottojen toteutumista. Jos laskutat viimeisen erän ennen seurantayhteydenottojen toteuttamista, sinun on huolehdittava, että seurantayhteydenotot tulevat toteutetuiksi.



# Laskuttaminen, jos asiakas on poikkeuksellisesti osallistunut etäkuntoutukseen vain osittain

- Jos asiakas on poikkeuksellisesti osallistunut etäkuntoutukseen vain osittain, viimeisen laskutettavan erän (jaksotetun hinnan 4. erä tai kokonaishinta) osuus määrittyy tällöin asiakkaalle toteutetun kuntoutuksen mukaisesti.
- Kirjaa laskuun perusteluineen, mikä osuus kuntoutuksesta on jäänyt toteutumatta, ja vähennä tämä osuus laskutettavasta hinnasta.

# Laskuttaminen kuntoutuksen keskeytyessä

- Jos asiakas keskeyttää etäkuntoutuksen, laskuta etäkuntoutuksena toteutetun osuuden kustannukset sen mukaisesti, kuinka suuri osuus etäkuntoutuksesta on toteutunut ennen kuntoutuksen keskeytymistä.
- **Jos kyseessä on ensimmäinen lasku**
  - arvioi, kuinka suuri osuus etäkuntoutuksen kokonaisuudesta on toteutunut ja
  - laskuta tarjotusta etäkuntoutuksen kokonaishinnasta toteutuneen kuntoutuksen osuus.
- **Jos aiemmin on laskutettu yksi tai useampi erä etäkuntoutuksen kustannuksista,**
  - arvioi, kuinka suuri osuus seuraavaan laskutuserään kuuluvasta etäkuntoutuksesta on toteutunut ja laskuta etäkuntoutuksen jaksotetusta hinnasta se osuus, joka on toteutunut edellisen erän laskuttamisen jälkeen.
- Palveluntuottaja laskuttaa kuntoutuskustannukset toteutuneen kuntoutuksen mukaisesti.
- Palveluntuottajan tulee kirjata asiakkaan etäkuntoutuksen toteutuminen kuntoutuspalautteeseen ja antaa tarvittaessa Kelalle selvitys laskutusperusteesta.

# Äkilliseen tai lyhytaikaiseen sairastumiseen liittyviä ohjeita

- Jos asiakas sairastuu äkillisesti tai lyhytaikaisesti **yksilöllisen etäkuntoutuksen aikana**, sovi asiakkaan kanssa uudet ajankohdat kuvapuheluille.
- Jos asiakas sairastuu äkillisesti tai lyhytaikaisesti **ryhmämuotoisen etäkuntoutuksen aikana**, sovi asiakkaan kanssa uudet ajankohdat ryhmämuotoisille etäkuntoutuspäiville.
  - Ryhmämuotoiset etäkuntoutuspäivät korvataan äkillisessä sairastumisessa myös yksilöllisenä kuvapuheluna tai yksilöllisenä etäkuntoutuspäivänä, jos korvaavaa kertaa ei ole mahdollista toteuttaa ryhmämuotoisena.
- Asiakkaan lyhytaikainen sairastuminen ei yleensä vaikuta etäkuntoutuksen laskuttamiseen.
- Voit laskuttaa palvelusta etäkuntoutuskustannusten mukaisesti, jos palvelu toteutuu sairastumisesta huolimatta palvelukuvauksessa kuvatulla tavalla.

# Äkilliseen tai lyhytaikaiseen sairastumiseen liittyviä ohjeita

- Palvelukuvauksen yleisessä osassa kohdassa "Kuntoutuspalvelun toteuttaminen ja laskuttaminen, kun asiakas sairastuu äkillisesti" on ohjeistettu tarkemmin, miten menetellään äkillisen sairastumisen tilanteessa ja mitä on mahdollista laskuttaa.
- Kelan verkkosivuille voi myös tulla myöhemmin ohjeita, joita palveluntuottajan on hyvä seurata Kelan verkkosivuilta [www.kela.fi/kuntoutuspalvelut](http://www.kela.fi/kuntoutuspalvelut).

# Kelan määrittelemät kiinteät hinnat

Hintalaji 3, Ennakkoyhteydenotto, peruuntunut kuntoutus

- Toteutetaan puheluna tai kuvapuheluna.
- Jos asiakkaan osallistuminen kurssille peruuntuu ennakkoyhteydenoton tekemisen jälkeen, voit laskuttaa toteutuneen ennakkoyhteydenoton.

Kuntoutuspalautteen käännöskustannukset saamen kielelle, jos osallistuu suomenkieliseen palveluun

- Hintalaji 4 Lyhyt kuntoutuspalaute ja seurantapalaute saamenkieli
- Hintalaji 5 Kuntoutuspalaute saamenkieli

Kuntoutuspalautteen käännöskustannukset ruotsin kielelle, jos osallistuu suomenkieliseen palveluun.

- Hintalaji 6 Lyhyt kuntoutuspalaute ja seurantapalaute ruotsinkieli
- Hintalaji 7 Kuntoutuspalaute ruotsinkieli

# Kiitos mielenkiinnostasi!

Kelan kuntoutuspalvelut

Suunnittelijat Merja Pouttu ja Petri Syväkangas

Projektipäällikkö Laura Jokiranta

[etunimi.sukunimi@kela.fi](mailto:etunimi.sukunimi@kela.fi)

**Kela|Fpa** 