

Kela|Fpa 

Työvoimapolitiittisen lausunnon merkitys yhteiselle asiakkaalle

Webinaari työvoimapalvelujen ammattilaisille alkaa 9:00

Ohjelmassa tänään

- Miksi työvoimapoliittisen lausuntoprosessin sujuvuus on Kelan ja asiakkaidemme näkökulmasta tärkeää?
- Miten työvoimapoliittinen lausunto vaikuttaa työttömyystuen ja toimeentulotuen myöntämiseen?
- Työttömällä toimeentulotuen hakijalla on velvollisuus ilmoittautua työnhakijaksi – miksi tämä on tärkeää?
- Mitä Kelan asiointi- ja neuvontapalveluja työvoimaviranomaisina toimivat kunnat voivat hyödyntää?
- Mistä löydän työllisyys- ja kotoutumispalvelujen uudistuksiin liittyvää Kela-tietoa?

Edistetään yhteisen asiakkaan asiaa

- Kun lausunto tulee ajallaan ja siinä on Kelan tarvitsemat tiedot, asiakas saa päätöksen työttömyystuesta nopeammin. Tarve hakea toimeentulotukea odotusajaksi vähenee.
- Lausuntoja hyödynnetään myös muiden Kelan etuuksien ratkaisussa (mm. toimeentulotuki).
- Yhteydenottojen ja lisäselvitysten määrä vähenee, kun Kelan ja työllisyyspalvelujen yhteistyö sujuu ja ymmärrämme toistemme työtä.



Työttömyystuet

- Työttömyysturvajärjestelmän ja sen sisältämien tukien tarkoitus on turvata työttömän työnhakijan taloudelliset mahdollisuudet hakea työtä sekä parantaa työttömän edellytyksiä päästä tai palata työmarkkinoille.



Kela maksaa
**työmarkkinatukea ja
peruspäivärahaa**



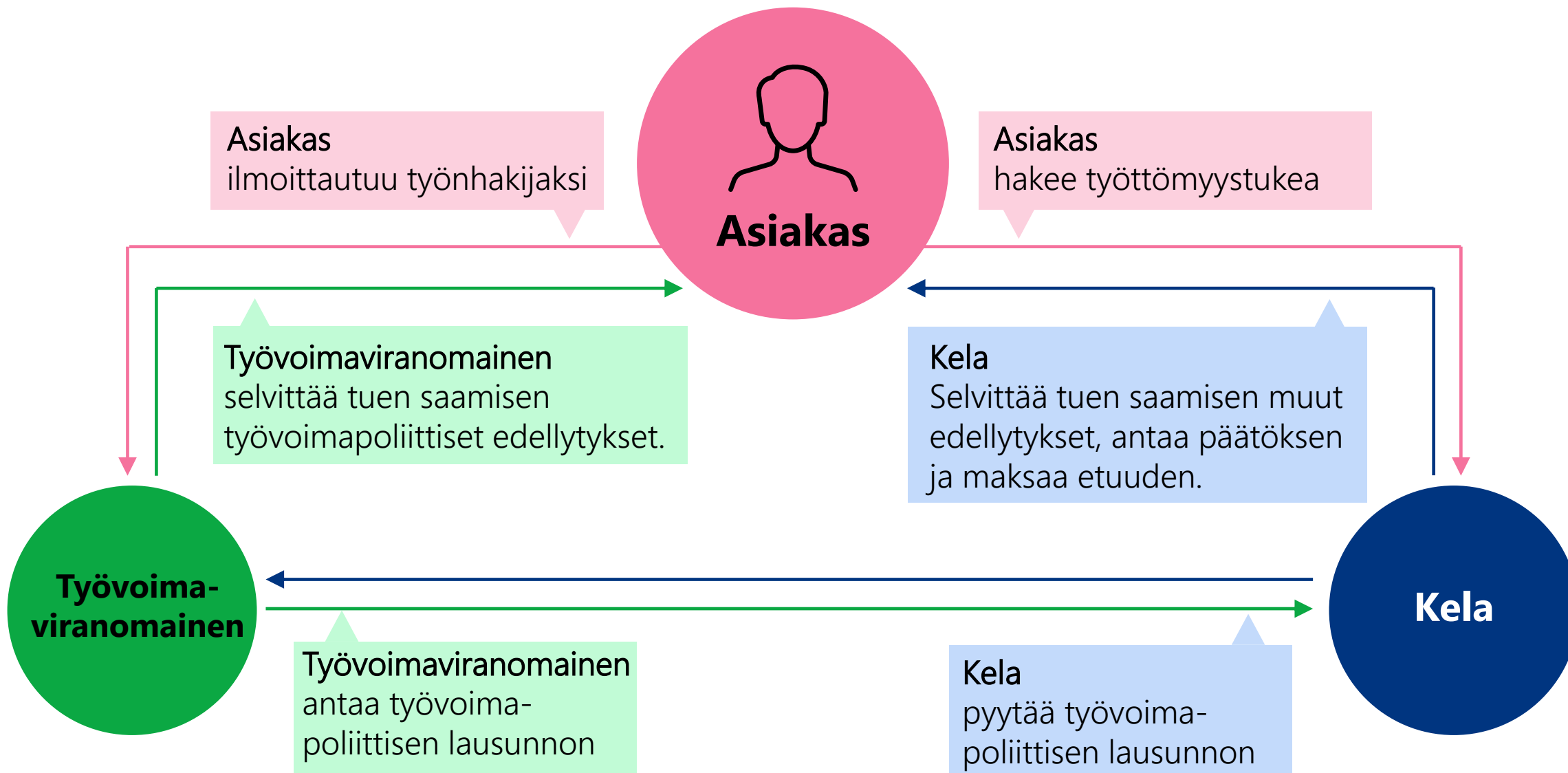
Työttömyyskassa maksaa
ansiopäivärahaa

195 000

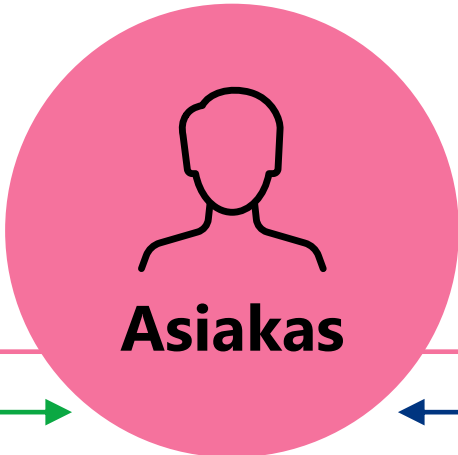
työtöntä työnhakijaa sai Kelasta
työttömyystukea lokakuussa 2024.

Työmarkkinatuen saajia **164 000**

Peruspäivärahan saajia **31 000**



Asiakas ilmoittautuu työnhakijaksi



Asiakas hakee työttömyystukea

Työvoimaviranomainen selvittää tuen saamisen työvoimapolitiittiset edellytykset.

Kela selvittää tuen saamisen muut edellytykset, antaa päätöksen ja maksaa etuuden.



Työvoimaviranomainen antaa työvoimapolitiittisen lausunnon

Kela pyytää työvoimapolitiittisen lausunnon

Kela|Fpa[®]

Työvoimapolitiittiset lausunnot

Karoliina Silvennoinen, ratkaisuasiantuntija

Johanna Aerikkala, ratkaisuasiantuntija

Kela saa joka päivä noin

2200

työvoimapolitiittista lausuntoa.

Työvoimapolitiittisen lausunnon merkitys

- Työvoimaviranomainen selvittää **työttömyysturvan maksamisen työvoimapolitiittiset edellytykset**, kun asiakas on ilmoittautunut työttömäksi työnhakijaksi.
- Työvoimapolitiittisen lausunnon antaminen perustuu **työttömyysturvalakiin** ja **valtioneuvoston asetukseen**.
- Työvoimapolitiittinen lausunto annetaan Kelan (tai työttömyyskassan) pyynnöstä. Lausunto voidaan antaa ilman erillistä pyyntöä, jos työnhakija on ilmoittanut työvoimaviranomaiselle hakevansa työttömyysetuutta.

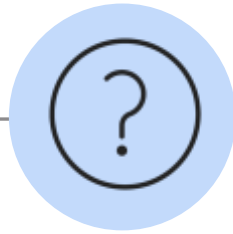
Työvoimapolitiittisten lausuntojen merkitys Kelalle

- Kela tarvitsee työvoimapolitiittisen lausunnon, jotta voi antaa työttömyystukea hakeneelle asiakkaalle päätöksen asiasta.
 - Lausunto tarvitaan, vaikka asiakas ei olisi ilmoittautunut työnhakijaksi.
 - Olennaista on tieto siitä, **onko työnhaku voimassa ja mistä alkaen**.
- Kelan on noudatettava ratkaisuihissaan työvoimapolitiittisia lausuntoja. Kela ei voi itsenäisesti antaa toisen sisältöistä päätöstä.
- Asiakkaan tilanteen ajantasainen tutkiminen on tärkeää, jottei etuus jää aiheetta saamatta tai muodostu esimerkiksi liikamaksu- ja takaisinperintätilanteita.
- Asiakkaat saavat ensimmäisen päätöksen heti, kun lausunto on saapunut Kelaan ellei asia vaadi muita lisäselvityksiä.

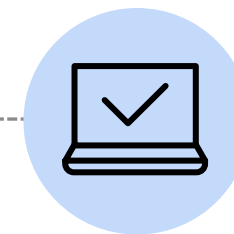
**Mitä tapahtuu, kun asiakas hakee Kelasta
työttömyystukea?**



Asiakas hakee
työttömyystukea
OmaKelassa tai
lomakkeella TT1.



Kela tutkii, onko
asiakkaalla oikeus
työttömyystukeen ja
pyytää tarvittaessa
asiakkaalta lisätietoa ja
työvoimaviranomaiselta
lausunnon, jos sitä ei ole.



Kela tekee päätöksen,
kun työvoimapoliittinen
lausunto on saapunut
ja muut etuuden
saamiseen liittyvät
edellytykset on tutkittu.



Tietoja saadaan mm. **tulorekisteristä**, **verotiedoista** ja **Kelan omasta järjestelmästä**. Jos kaikkia tarvittavia tietoja ei näistä löydy, ne **selvitetään asiakkaalta**.

Asiakkaan työvoimaviranomaiselle toimittamat tiedot eivät näy Kelassa, näemme vain saapuneen työvoimapoliittisen lausunnon. Kela ei näe työvoimapoliittista lausuntoa, jos etuuden maksaa asiakkaalle työttömyyskassa.

Nämä tiedot Kelan etuuskäsittelijä mm. näkee

- Hakemuksessa tai muutoin Kelaan ilmoitetut tiedot
- Tulorekisteristä palkat, palkkiot ja sosiaalietuudet (Suomesta maksetut)
- Verotiedot
- Vakuutustiedot: YEL/MYEL-tulot
- Eläketurvakeskuksen työhistoriaote
- Työvoimapolitiittiseen lausuntoon kirjatut tiedot (kun maksajana Kela).
- Kelan omasta järjestelmästä Kelan maksamat muut etuudet
- Tiettyjä oppilaitoksilta saatuja tietoja

Näitä tietoja Kelan etuuskäsittelijä ei näe

- Työvoimaviranomaiselle toimitetut tiedot tai järjestelmään kirjatut tiedot
 - Työhaun voimassaolo tai päättyminen, jos lausuntoa ei ole annettu.
 - Työvoimapolitiittinen lausunto, jos etuudenmaksaja on työttömyyskassa.
- Työttömyyskassaan toimitetut tiedot

Työvoimapolitiittisen lausunnon sisällöstä

Hakemuksen ratkaisemisen kannalta tärkeintä:

- Tiedot tuen saamisen perusedellytyksistä **eli työnhaun voimassaolo ja asiakkaan tilanne** (työtön, yrittäjä tms).

Käsittelyä sujuvoittavat:

- Työsuhteen päättymisen ajankohta ja syy
- Onko asiakkaalla ammatillista koulutusta
- Osa-aikatyötä tekevän asiakkaan työnantaja ja viikkotyöaika
- Aloittavilla yrittäjillä mahdollinen y-tunnus tai mitä laskutuspalvelua käyttää

Toivomme ettei lausuntoihin laiteta tekstiä "maksajan pyynnöstä" tai lausuntoa pyytäneen Kelan virkailijan nimeä, vaikka Kela olisi pyytänyt lausunnon.

Päätökseen vaikuttavat myös muut asiat

Kela tutkii muun muassa

- mistä päivästä alkaen asiakas hakee etuutta?
- onko työssäoloehto täyttynyt?
- onko työttömyyskassan jäsen?
- mitä asiakas ilmoittaa tilanteestaan?
- onko huomioitavia tai soviteltavia tuloja?
- etuuden saamisen rajoitukset, kuten työmarkkinoilla olo ja muut sosiaalitet.



Vaikka asiakas olisi työtön työnhakija eikä tuen saamiselle ole työvoimapolitiittisia esteitä, niin tuen saamisen voi estää muut syyt, kuten työmarkkinatuen odotusaika tai jaksotettava taloudellinen etuus.

Jos asiakas on tyytymätön Kelan päätökseen, kannattaa hänet ohjata hakemaan siihen muutosta. Muutoksenhakuohjeet tulevat päätöksen mukana.

Kela|Fpa 

Työvoimapolitiittisen lausunnon merkitys toimeentulotukipäätöksissä

Mika Halonen, suunnittelija

Työvoimapoliittisen lausunnon merkitys toimeentulotuessa

Työvoimaviranomainen toimittaa sähköisesti tietoja työttömyysturvan ratkaisemista varten.

Toimeentulotuki saa tarvittavat tiedot

- asiakkaan toimittamasta kuvaruutukaappauksesta työnhaun voimassaolosta
- työvoimaviranomaisen toimittamasta työvoimapoliittisesta lausunnosta soittamalla työllisyyspalveluihin.



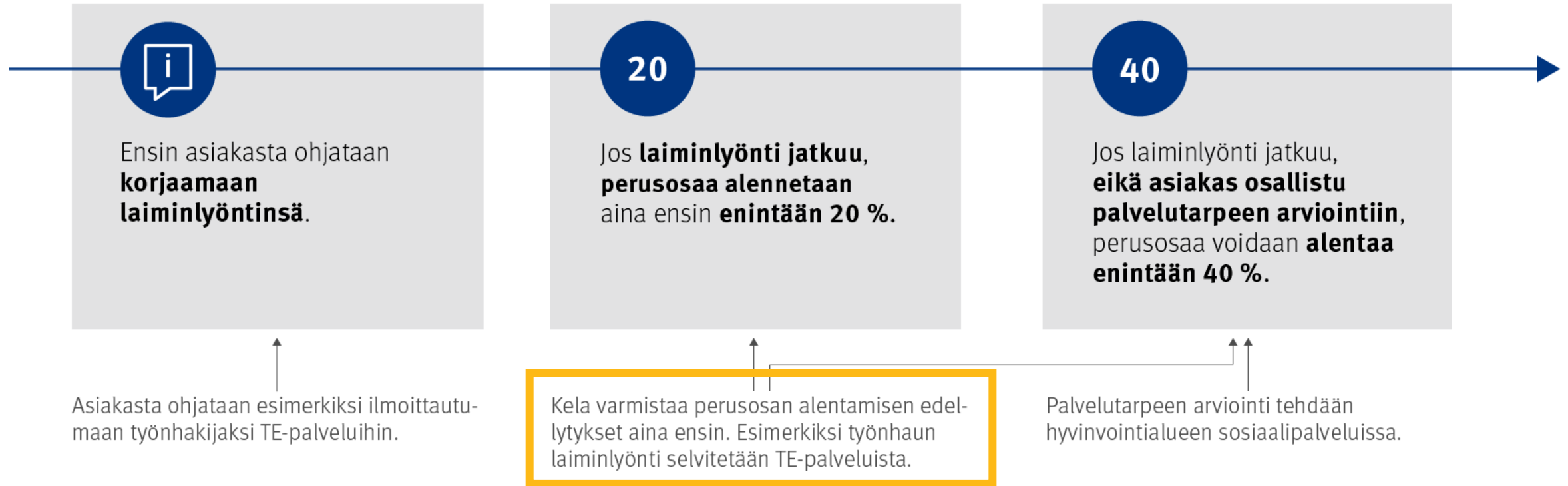
Viimesijaisen etuuden eli toimeentulotuen saamisen edellytys on, että asiakas on

- 1) ilmoittautunut työvoimaviranomaiselle työttömäksi työnhakijaksi
- 2) on työmarkkinoiden käytettävissä
- 3) hakee kokoaikatyötä.

Mikäli asiakas ei ohjauksesta huolimatta ole näin toiminut voi Kelassa tulla harkittavaksi toimeentulotuen perusosan alentaminen.

Perusosan alentamisen prosessi

Asiakas on toiminut esimerkiksi niin, ettei työtä tai julkista työvoimapalvelua ole voitu tarjota. Hän on esimerkiksi laiminlyönyt velvollisuutensa ilmoittautua työnhakijaksi TE-palveluihin.



Asiakas voi ottaa kantaa perusosan alentamiseen aina ennen alentamista. Hyvinvointialue voi antaa perusosan alentamisen harkintaa varten tietoja asiakkaan tilanteesta. Perusosaa ei alenneta, jos se on kohtuutonta tai se vaarantaisi välttämättömän toimeentulon. Jos asiakas korjaa laiminlyönnin, perusosaa ei alenneta.

Näin Kela palvelee työllisyyspalveluja ja asiakkaita

**Voit olla Kelaan yhteydessä
viranomaislinjan kautta tai sähköpostitse
kumppanit.neuvonta@kela.fi.**



Kaikki työttömyysajan etuudet voi hakea OmaKelassa.

Ohjaa asiakkaasi ensisijaisesti asioimaan verkossa.

Kela.fissä on ajantasainen tieto kaikista Kelan etuuksista.

Ohjaa myös asiakkaasi etsimään tietoa Kelan verkkosivuilta.

Kelan palvelut työllisyysalueiden ammattilaisille

kela.fi/kumppanit Tietosisällöt ja palvelukanavat kumppaneille



Kysy neuvoa

yhteistyökumppaneiden chatista



Varaa puhelinaika

asiakkaallesi



Lisätietoja

tiedonsaanti oikeudesta ja asiakkaan suostumuksesta



Tarkista asiakkaan etuustiedot

etuustietopalvelu Kelmusta



Lähetä suojattu sähköposti

Tietosuojattu tietojen vaihto



Soita viranomaislinjalle

ma–pe klo 9–15
020 692 235.



Osallistu koulutuksiin

www.kela.fi/
yhteistyökumppanit-koulutukset



Tilaa esitteitä

Maksuttomat esitteet
Kelan tuista
suomi, ruotsi ja englanti



Tutustu tutkimuksiin ja tilastoihin

tietotarjotin.fi



Tilaa uutiskirjeitä

www.kela.fi/uutiskirjeet

Tutustu palveluihin tarkemmin: **kela.fi/yhteistyokumppanit-asiakaspalvelu**

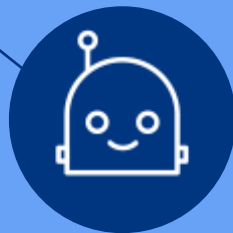
Kela|Fpa[®]

Verkkoasiointiin kannattaa rohkaista, mutta se ei ole ainut tapa asioida.



Kelan puhelinpalvelu palvelee asiakkaita suomeksi, ruotsiksi ja englanniksi.

Chattirobotti neuvoo kela.fissä.



Työtön työnhakija voi hoitaa Kela-asioita monella eri tavalla.



Asiakas tai häntä auttava työntekijä voi varata puhelinajan.

”Riippumatta siitä, miten otat meihin yhteyttä, haluamme tarjota juuri sinulle sopivinta palvelua.”

Hakemuksen voi edelleen tehdä paperilomakkeella ja sen voi lähettää meille postitse.



Henkilökohtaista neuvontaa saa palvelupisteissä ja Kelan etäpalvelussa.

Muutokset Kelan maksamaan työttömyysturvaan 2024 ja 2025

Muutokset Kelan etuuksiin vuonna 2024

Tammikuu

1.1.2024 alkaen

Kansaneläkeindeksin korotus eläkkeisiin, vammaistukiin, rintamaliisiin ja perustoimeentulotukeen 5,9 %.

Työttömyysturvaan 7 omavastuupäivää.

Kokoaikatyöstä maksettavat lomakorvaukset alkoivat vaikuttaa siihen, milloin työttömyysturvaa aletaan maksaa.

Opintorahan huoltajakorotus suureni.

Opiskelijan terveydenhuoltomaksun uudet eräpäivät tulivat voimaan.

Korkeakouluopiskelijoiden opiskeluterveydenhuollon rahoituksen määräytymisperusteet muuttuivat.

Nuoren kuntoutusrahan ja ammatillisen kuntoutuksen ajalta maksettavan kuntoutusrahan vähimmäismäärä pieneni. Ammatillisen kuntoutuksen ajalta maksettavan kuntoutusrahan määräytymisperusteita yhdenmukaistettiin muun kuntoutusrahan kanssa.

Kela-korvaus käynnistä yksityisellä lääkäriillä suureni.

Lääkekattoa korotettiin indeksin mukaan.

Osa lapsilisistä suureni.

Huhtikuu

1.4.2024 alkaen

Toimeentulotuessa hyväksyttävien asumismenojen muutokset astuivat voimaan.

Yleinen asumistuki pieneni.

Työttömyysturvan 300 euron suojaosa poistettiin.

Työttömyysturvan lapsikorotukset poistuivat

Alle 3-v. lapsesta maksettava lapsilisä suureni.

Toukokuu

1.5.2024 alkaen

Rintamalisää korotettiin.

Elokuu

1.8.2024 alkaen

Opintolainan määrät suurenivat. Toisen asteen opiskelijoiden lainoihin tulo 4 nostoerää lukuvuodessa.

Vuorotteluvapaa ja aikuiskoulutustuki lakkautettiin.

Syyskuu

2.9.2024 alkaen

Työttömyysturvassa huomioitava palkansaajan työssäoloaika piteni 12 kuukauteen.

Työssäoloaika euroistettiin eli muutetaan tuloperusteiseksi.

Työttömän ansioturvan porrastus, palkkatuettu työ ei enää kerrytä työssäoloaika-aikaa. Eräistä ikäsidonnaisista poikkeuksista luovuttiin.

Muutokset Kelan etuuksiin vuonna 2025

Tammikuu

Jo päätetyt muutokset 1.1.2025 alkaen

Kansaneläkeindeksin korotus eläkkeisiin, vammaistukiin, rintamaliisiin, sotilasavustukseen ja perustoimeentulotukeen 1,0 %.

Yleisen asumistuen maksaminen omistusasuntoihin päättyy.

Työllisyyspalveluiden järjestämisvastuu siirtyy kuntien työllisyysalueille.

Kotoutumisen vastuiden siirtyminen kunnille.

Viranomaisille velvollisuus ohjata kotoutumista edistävien palvelujen piiriin uuden kotoutumislain myötä.

Kotihoidon tukitietojen yhdistäminen oleskelulupatietoihin ja välitys kuntiin

Esitetyt muutokset 1.1.2025 alkaen

Kela-korvaukset: hedelmöityshoidot korvauksen piiriin

Yleisen asumistuen muutokset: varallisuusharkinta, yrittäjätulojen harkinta ja kuntaryhmämuutokset

Eläkkeensaajan asumistuen muutokset: tulojen ja varallisuuden vaikutusta tukeen kiristetään.

Työttömyysetuuksien korotusosista luovutaan ja osittaisen työmarkkinatuen vähimmäismäärää alennetaan.

Kansaneläkkeen, kuntoutusrahan ja sairauspäivärahan alaikärajan nosto 16 vuodesta 18 vuoteen

Kuntoutusrahaa ja nuoren ammatillista kuntoutusta koskevat muutokset.

Sairauspäivärahan ja kuntoutusrahan laskukaavan muutos

Lääkekorvausten alkuomavastuun korotus 50 eurosta 70 euroon ja sitominen indeksiin

Opiskeluterveydenhuollon hoitotakuun väljentyminen 23 vuotta täyttäneillä korkeakouluopiskelijoilla

Helmi-toukokuu

Esitetyt muutokset 1.2.-1.5.2025 alkaen

Kansaneläkkeiden maksun lopettaminen muualla EU:ssa asuville 1.2.2025 alkaen

Keliakian huomioiminen perustoimeentulotuessa 1.3.2025 alkaen

Alle 23-vuotiaita opiskelijoita koskeva terapiatakuu osaksi korkeakouluopiskelijoiden opiskeluterveydenhuoltoa 1.5.2025 alkaen

Suunnitellut muutokset 1.4.2025 alkaen:

Kela-korvausten muutos: korotukset tiettyjen erikoisalojen korvauksiin + fysioterapia korvauksen piiriin

Elo-syyskuu

Esitetyt muutokset 1.8.2025 alkaen

Opiskelijat siirtyvät yleisestä asumistuesta opintotuen asumislisän piiriin

Koulumatkatukea vain maksuttoman koulutuksen opiskelijoille

Kuntoutusrahasta opintotukeen estävä etuus.

Suunnitellut muutokset 1.9.2025 alkaen:

Kela-korvaukset: 65 vuotta täyttäneiden valinnanvapauskokeilu ja omalääkärimallin kokeilu.

Yhden hakemuksen malli työttömille kesällä 2025
Yleistukea valmistellaan sosiaali- ja terveysministeriössä

Kela|Fpa 

Vastauksia ennakkokysymyksiin

Else Meier, tiimipäällikkö

Miksi Kela pyytää uutta lausuntoa esimerkiksi karenssilausunnon jälkeen, vaikka pohjalla on voimassa oleva maksava lausunto?

Miksi Kela pyytää uutta lausuntoa?

- Kelan etuuskäsittelijä näkee vain ne lausunnot, jotka ovat voimassa sillä ajalla, kun Kela on asiakkaan etuuden maksaja.
- Kelan tiedossa voi olla, että asiakkaan tilanne on muuttunut ja muutoksella voi olla vaikutusta etuusoikeuteen, joten pyydämme lausuntoa.
- Jos asiakkaalla on toistaiseksi voimassaoleva esteetön lausunto ja sen jälkeen määräaikainen karenssi, ei uutta lausuntoa tarvita.

Kenellä on oikeus toimeentulotukeen?

Toimeentulotuki

- Perustoimeentulotukea voi saada Suomessa asuva tai vakinaisesti oleskeleva henkilö tai perhe, jonka tulot ja varat eivät riitä välttämättömiin jokapäiväisiin menoihin.
- Toimeentulotuki on viimesijainen tuki, eli oikeus muihin mahdollisiin tukiin ja tuloihin tulee aina selvittää ensin.
- Kela.fissä on kerrottu kattavasti toimeentulotuesta ja sen saamisen edellytyksistä.

Tilaa Kelan uutiskirje

Uutiskirjeisiin on koottu tietyn aiheen ympärille ajankohtaiset uutiset ja tiedot muutoksista.

Työllisyyspalvelujen ammattilaisia kiinnostava uutiskirje on kuukausittain ilmestyvä **Toimeentuloturvainfo**, jossa on ajankohtaista tietoa työttömien asiakkaiden palveluista ja tuista.

Kelan muita uutiskirjeitä ovat mm.

- Terveysinfo
- Lapsiperheet ja Kela -uutiskirje
- Työnantajainfo
- Tutkimusinfo
- Saamenkieliset palvelut -uutiskirje
- KV-info
- FPA-info (ruotsiksi).

Tutustu ja tilaa: www.kela.fi/uutiskirjeet



**Kiitos hyvästä yhteistyöstä ja
onnea vuoteen 2025!**

Kela|Fpa[®]